



HEALTH & BEAUTY

# ACTING NOW. ACTING RESPONSIBLE.

---

2023 | NACHHALTIGKEITSBERICHT

LR HEALTH & BEAUTY GRUPPE



# NACHHALTIGKEITS- BERICHT 2023

## EINLEITUNG

### Vorwort

Auf ein Wort – über diesen Bericht

### LR Gruppe

7 Dinge, die Sie über uns wissen sollten ...

## 01. ENVIRONMENTAL

### Wasser

Eine wichtige Ressource

### Papier

Nachhaltiger Papiereinsatz:  
Bewusst umweltbewusst

### Energie

Elektrizität und Gas

### Abfall

Abfallmanagement  
Kompostierung & Recycling

### Reisen & Verkehr

Umweltschonend unterwegs

### CO<sub>2</sub>-Emissionen

Unser Nachhaltigkeits-  
engagement: Potenziale  
erkennen, Emissionen reduzieren

### Ziele & Engagement

## 02. SOCIAL

### Mitarbeiter

Wir kümmern uns um  
unsere Mitarbeiter

### Gesundheit & Sicherheit am Arbeitsplatz

Arbeitsschutz & Sicherheit  
bei LR gelebte Praxis

### Partnerschaft

Wir bieten die Chance  
für mehr Lebensqualität

### Wohltätigkeitsarbeit – LR Global Kids Fund

Im Einsatz für die Kleinsten  
und Schwächsten ...

### Ziele & Engagement

## 03. GOVERNANCE

### Menschenrechte & Verhaltenskodex

### Betriebsräte

Feedbackkultur

### Compliance

Umfangreiches Regelwerk

### Risikomanagement

Inklusive Umweltrisiken

### Nachhaltigkeit in der Organisation

### Ziele & Engagement

## 04. ESG IN ZAHLEN

### Environmental

KPI's

### Social

KPI's

### Governance

KPI's





**Zukunft und somit gesellschaftliche Verantwortung im Hier und Jetzt aktiv und nachhaltig zu gestalten ist unser Selbstverständnis.**

**Es ist an der Zeit, etwas zu unternehmen, nachhaltig zu handeln – in ökologischen, gesellschaftlichen und ökonomischen Dimensionen.**





## AUF EIN WORT ÜBER DIESEN BERICHT

Schön, dass wir Ihnen unseren Nachhaltigkeitsbericht präsentieren dürfen! Engagement für nachhaltiges und verantwortungsvolles Wirtschaften ist bereits seit vielen Jahren fester Bestandteil unserer Geschäftsstrategie. Nicht zuletzt aufgrund der sich ständig verändernden Landschaft gesellschaftlicher Anforderungen und gesetzlicher Vorschriften bleiben wir unserem Anspruch an Nachhaltigkeit und deren Dokumentation treu – während wir gleichzeitig versuchen, uns eine noch klarere Sicht auf Prozesse und Strategien zu erarbeiten, um unsere Nachhaltigkeitsbemühungen noch effizienter und zielgerichteter umsetzen zu können.

Die sich ändernde Wahrnehmung von Nachhaltigkeitsthemen in der Gesellschaft und auch die sich weiterentwickelnden gesetzlichen Vorgaben, zum Beispiel in Bezug auf die Non-Financial Reporting Directive (NFRD) oder die Corporate Sustainability Reporting Directive (CSRD), haben zur Folge, dass wir dem Thema

Nachhaltigkeitsreporting eine noch größere Aufmerksamkeit zukommen lassen. Wir veröffentlichen nun zum zweiten Mal einen eigenständigen Nachhaltigkeitsbericht, der die verschiedenen Aspekte unserer Nachhaltigkeitsaktivitäten beleuchtet. Wie auch im letzten Jahr orientieren wir uns bei der Erstellung an den Zielen für eine nachhaltige Entwicklung der Vereinten Nationen (Sustainable Development Goals, SDGs), da wir davon überzeugt sind, dass diese Ziele einen umfassenden Rahmen für die Verwirklichung einer nachhaltigen und gerechten Zukunft für alle bieten.

Neben der Umsetzung von praktischen Nachhaltigkeitsthemen und -projekten haben wir den Fokus unserer Nachhaltigkeitsarbeit im letzten Jahr auch auf die Umsetzung einer EU Richtlinie, der Corporate Sustainability Reporting Directive, kurz CSRD gelegt. Im laufenden Geschäftsjahr werden wir dieses umfangreiche Projekt abschließen können, so dass wir die

“ **Engagement für nachhaltiges und verantwortungsvolles Wirtschaften ist bereits seit vielen Jahren fester Bestandteil unserer Geschäftsstrategie.**

Berichterstattung über unsere Nachhaltigkeitsbemühungen nach Inkrafttreten dann in neuer Form präsentieren können.

Heute freuen wir uns aber erstmal, Ihnen unseren Nachhaltigkeitsbericht für das Jahr 2023 vorstellen zu dürfen. Wir danken Ihnen für Ihr Interesse und wünschen Ihnen nun viel Freude beim Lesen!

## Hunderttausende registrierte Community Mitglieder



### 7 DINGE, DIE SIE ÜBER UNS WISSEN SOLLTEN...

1. Unter dem Motto „More Quality for your Life“ produziert und vertreibt die LR Health & Beauty Group mit ihrer Muttergesellschaft LR Health & Beauty SE (im Folgenden genannt die LR Gruppe oder LR) hochwertige Gesundheits- und Pflegeprodukte. Die LR Gruppe umfasst weltweit 34 Unternehmen in 32 Ländern, ihren Hauptsitz hat sie in Ahlen in Deutschland. Die LR Health & Beauty SE hat eine Unternehmensanleihe über EUR 130 Mio. begeben, die im Freiverkehr der Frankfurter Wertpapierbörse handelbar ist und voraussichtlich am regulierten Markt der NASDAQ Stockholm gelistet wird. Der erwirtschaftete Umsatz (Warenerlöse) im Jahr 2023 betrug EUR 276,5 Mio..

2. Die Geschäftsleitung, bestehend aus Dr. Andreas Laabs (CEO), Andreas Grootz, Patrick Sostmann und Thomas Heursen sowie dem gesamten Management-Team, treibt die Entwicklung der LR Gruppe weiter erfolgreich voran.

3. Die durchschnittliche Mitarbeiterzahl im Geschäftsjahr 2023 betrug 1.217, hinzu kommen weltweit hunderttausende Vertriebspartnerinnen und Vertriebspartner, die in ihren jeweiligen Ländern maßgeblich für den Erfolg unseres Unternehmens verantwortlich sind.

4. Seit über 38 Jahren bietet LR Menschen die Möglichkeit, ihr Leben unabhängiger und erfolgreicher zu gestalten, indem sie Vertriebspartnerinnen und -partner werden. Damit hat sich LR zu einem der erfolgreichsten Direktvertriebsunternehmen in Europa entwickelt. Als modernes Social Selling Unternehmen setzen wir neben dem persönlichen Kontakt auch auf neueste technische Lösungen und Social Media. Unser digitales Know-how zeigt sich zum Beispiel in der eigens von uns entwickelten App „LR Connect“, in der wir stetig mit unseren Partnerinnen und Partnern vernetzt sind.

# 34

Unternehmen  
in 32 Ländern



# ~1.200

Mitarbeiter



Die LR Gruppe hat ihren Hauptsitz in Ahlen (NRW) in Deutschland.

Vorwort

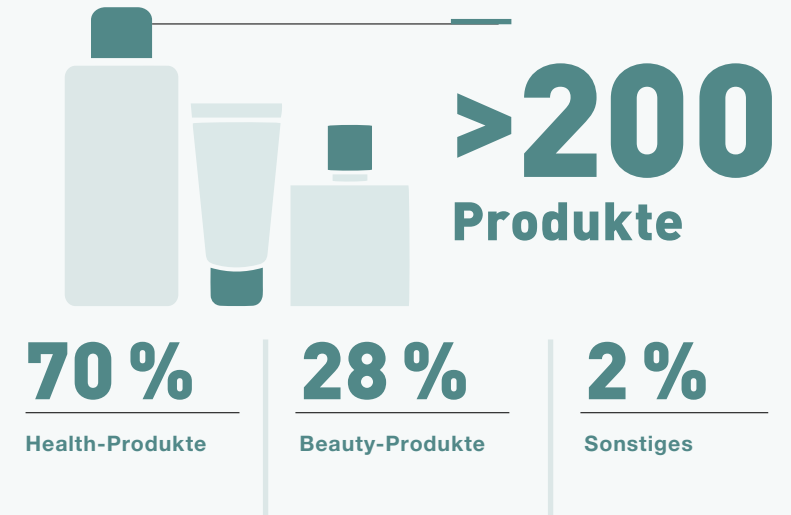
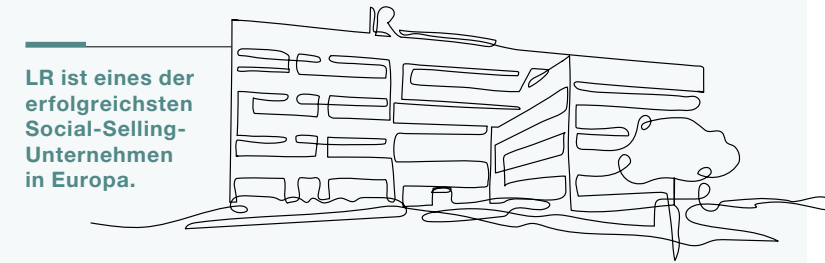
LR Gruppe

Zusätzlich wurde unter dem Titel „LR NEO“ im Jahr 2023 eine einzigartige Plattform mit allen für die Partnerinnen und Partner verfügbaren digitalen Inhalten geschaffen: eine neue personalisierte Website, die alle wichtigen Funktionen bündelt.

5. Die etwa 200 Produkte aus unserem Sortiment teilten sich 2023 hinsichtlich des Gesamtumsatzes zu 70 % auf Health-Produkte und 28 % auf Beauty-Produkte auf (2 % Sonstiges). Wir haben schon seit jeher auf “Made in Germany” gesetzt und stellen deshalb über 90 % unserer Produkte in Deutschland her. Sie durchlaufen strenge Kontrollen und werden regelmäßig durch unabhängige Institute überprüft. Die Aloe Vera Produkte stellen dabei unser wichtigstes Sortiment dar: Sowohl für die äußere als auch für die innere Anwendung verwenden wir das hochwertige Aloe Vera Blattgel, das in Kombination mit anderen natürlichen Inhaltsstoffen und neuesten wissenschaftlichen Erkenntnissen die Basis für viele unserer Produkte ist.

6. Als eines der größten produzierenden Unternehmen in Ahlen nehmen wir unsere soziale Verantwortung sehr ernst und haben im Jahr 2009 den LR Global Kids Fund e.V. gegründet. Der Verein setzt sich für sozial benachteiligte Kinder ein und unterstützt das Ernährungs- und Bildungsangebot direkt vor Ort. Aber auch international unterstützt der LR Global Kids Fund viele Projekte und ist damit in über 20 Ländern aktiv.

7. Dass wir Verantwortung für die Gesellschaft und unsere Umwelt übernehmen wollen, zeigt sich in unzähligen Ideen und Projekten, in unseren Wertvorstellungen und unserem Handeln. Mehr Details darüber möchten wir Ihnen gern in den folgenden Kapiteln vorstellen...







# 01

## ÖKOLOGISCH NACHHALTIG HANDELN

Ökologisch nachhaltig handeln heißt für uns, im “Einklang” mit der Natur zu wirtschaften. Sprich: Für die Natur die Möglichkeit zur Regeneration schaffen und sie für kommende Generationen erhalten.

# WATER.

wertvolle &  
schützenswerte  
Ressource

## 1.092 t

Abwasser zur Aufbereitung für  
eine Biogasanlage gesammelt

## WASSER EINE WICHTIGE RESSOURCE

Als Produzent von Pflege-, Duft- und Nahrungsergänzungsartikeln hat LR seinen Wasserfußabdruck besonders im Blick. Wir betrachten Wasser als wertvolle und schützenswerte Ressource, die elementar für die Natur, die Menschen sowie die Tier- und Pflanzenwelt ist. Gleichzeitig wird Wasser entlang der gesamten Wertschöpfungskette benötigt. Im Jahr 2023 betrug die Gesamtwasserentnahme von LR rund 20.735 Kubikmeter und somit 1.947 Kubikmeter mehr als im Vorjahr. Davon wurden rund 4.724 Kubikmeter im Produktionsprozess verbraucht und rund 16.011 Kubikmeter abgeleitet.

Der schonende Umgang mit der Ressource spiegelt sich im Wassermanagement von LR wider, das unter anderem sämtliche Auflagen des Wasserhaushaltsgesetzes (WHG) berücksichtigt. Eine hohe Priorität kommt hier der Ertüchtigung der LR Bestandsgebäude zu (nach WHG 2019). Mit ihr ist sichergestellt, dass im Havariefall keinerlei chemische Stoffe in die Umwelt gelangen.

Außerdem erfüllt LR spezifische zusätzliche Anforderungen in Bezug auf die Entsorgung des Produktionsabwassers. So stellt LR mit einer intensiven Wasseraufbereitung sicher, dass

keinerlei Nitrate, Phosphate, Pestizide und prioritäre Stoffe im Sinne der Richtlinie 2000/60/EG des Europäischen Parlaments (Artikel 2, Nummer 30) auf direktem Wege ins Abwasser gelangen. Darüber hinaus erfolgt die Einleitung des Abwassers aus der Beauty-Produktion in einen Tank mit einem Fassungsvermögen von 25.000 Litern. Das dort gesammelte Abwasser wird in einem nächsten Schritt einer Biogasanlage zugeführt und so für die Energiegewinnung eingesetzt. In 2023 konnten wir insgesamt 1.092 Tonnen Abwasser sammeln.

## NACHHALTIGER FISCHFANG GÜTESIEGEL „FRIEND OF THE SEA“



Ein Großteil der weltweiten Fischbestände ist von Überfischung bedroht. LR ist es daher umso wichtiger, dass maritime Rohstoffe in unseren Produkten auf eine nachhaltige Art und Weise gewonnen werden. Sichergestellt wird dies durch eine entsprechende Zertifizierung. Für das in den LR LIFETAKT Super Omega Kapseln verwendete Fischöl hat sich LR für das Gütesiegel „Friend of the sea“ der World Sustainability Organization entschieden. Die Organisation „Friend of the sea“ ist weltweit führend bei maritimen Angelegenheiten im Zusammenhang mit dem Thema Nachhaltigkeit.



## NACHHALTIGER PAPIER-EINSATZ: BEWUSST UMWELTBEWUSST

Im Jahr 2023 konnten wir durch gezielte Maßnahmen 220.000 Kilo Papier einsparen!

So wurde beim Monatskatalog LR World sowohl die Seitenzahl als auch die Anzahl der Empfänger deutlich reduziert. Und für die Zukunft stehen alle Zeichen auf Digitalisierung! In 2024 wird das LR Karrieremagazin als eine digitale Version erscheinen, und auch für den LR World-Katalog sind für 2025 die Weichen in Richtung Digitalisierung schon gestellt.

Bis es so weit ist, heißt es aber weiterhin: Ob Kataloge, Magazine oder Produktverpackungen – beim Thema Papier und Verpackung setzt LR konsequent auf Ressourcenschonung und Nachhaltigkeit.

In Bezug auf die Papier-Qualität vertrauen wir wie bisher auf den weltweiten Marktführer FSC®, das Forest Stewardship Council®. Diese Non-Profit-Organisation hat es sich zum Ziel gesetzt, eine ökologisch angepasste, sozial förderliche und wirtschaftlich rentable Bewirtschaftung der Wälder zu fördern. Daher überprüft und zertifiziert sie den Anbau und die Nutzung der Wälder – von der Verarbeitung bis hin zur Herstellung der fertigen Produkte. Produktverpackungen wurden

bereits zu einem großen Teil auf FSC®-zertifiziertes bzw. recyclebares Material umgestellt. Für Ausdrücke und Kopien im deutschen Headquarter wird schon seit längerem zu 100 % recyceltes Papier verwendet.

Bei der Verwendung von Papier zur Erstellung unserer diversen Printmedien sind wir aktuell bei 98 % FSC-zertifiziertem und recyceltem Papier.

Diesen Weg wollen wir in Zukunft kontinuierlich weiter beschreiten und gezielt FSC®-zertifiziertes und recyceltes Material nutzen.



# 98%

der Printmaterialien aus FSC®-zertifiziertem und recyceltem Papier

# PAPEF

# 17%

Reduzierung des Gesamtpapierverbrauchs

# 30%

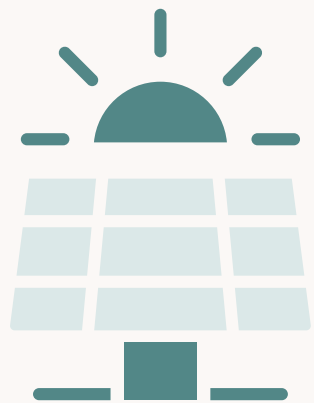
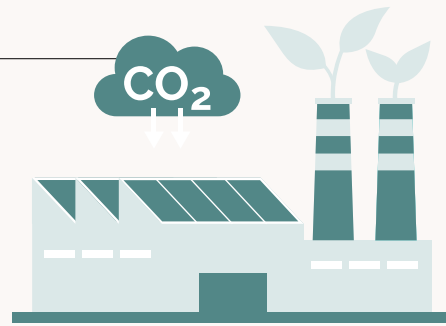
Reduzierung von Papier für Printmedien

# 100%

recyceltes Kopierpapier im HQ in Ahlen

# 77 %

des gesamten Stromverbrauchs  
aus erneuerbaren Energien



# 100 %

## Ökostrom am deutschen Unternehmens- standort Ahlen

# 4.965 m<sup>2</sup>

## große Photo- voltaikanlage

in Betrieb genommen



## ENERGIE ELEKTRIZITÄT & GAS

Als produzierendes Unternehmen kommt dem Thema Energie bei LR eine besonders große Bedeutung zu. Viele Umweltveränderungen und -belastungen hängen indirekt oder direkt mit dem Einsatz von Energie zusammen. In diesem Sinne betrachten wir es als unsere Verantwortung, unseren Energieverbrauch fortlaufend zu messen, zu reduzieren und vermehrt auf erneuerbare Energiequellen zurückzugreifen. Gleichzeitig ist sich LR bewusst, dass ein wirkungsvolles Energiemanagement auch einen deutlichen Wettbewerbsvorteil darstellen kann.

Insgesamt hat LR im Jahr 2023 3.502.796 kWh Strom verbraucht, das entspricht in etwa dem Vorjahresniveau (2022: 3.466.671 kWh). Rund 77 % der Energie stammte dabei aus erneuerbaren Quellen, wobei die Gebäude und Produktionsstätten an unserem deutschen Unternehmensstandort in Ahlen bereits zu 100 % über Ökostrom betrieben wurden. Letzteres macht uns stolz und deutet zugleich den Weg für die internationalen Standorte an, für die langfristig dasselbe Ziel verfolgt wird. Auch der Gasverbrauch mit 4.144.717 kWh liegt in etwa auf dem Vorjahresniveau (2022: 4.090.612 kWh). Davon wurden rund 78 % für die Beheizung und rund 22 % für die Produktion genutzt.

Um den Anforderungen einer ökologisch nachhaltigen Entwicklung zukünftig noch weitreichender Rechnung zu tragen und weniger von externen Stromversorgern abhängig zu sein, hat LR im zurückliegenden Jahr den Fokus auf die Erzeugung erneuerbarer Energien gelegt. Ende letzten Jahres konnte der 4.965 Quadratmeter große Solarstromgenerator mit einer Kapazität von rund 1.000 kWp in Betrieb genommen werden. Der grüne Strom wird auf den Dächern der Aloe Vera-Produktion, des Service-Centers und der beiden Logistikhallen am Ahlener Standort Porschestraße gewonnen. Um eine effiziente Energieerzeugung sicherzustellen, hat sich LR für hochwertige Photovoltaikmodule entschieden, die unter Verwendung modernster Technologie installiert wurden. LR wird die Anlage für den eigenen Energiebedarf verwenden, aber auch überschüssige Energie in das Stromnetz einspeisen. Da die Anlage erst gegen Ende des Jahres in den Wintermonaten in Betrieb genommen wurde, konnte im Jahr 2023 noch keine signifikante Einsparung erzielt werden. Für 2024 erwartet LR, durch die hochmoderne Anlage einen nennenswerten Beitrag zur Erzeugung von erneuerbaren Energien leisten zu können.





Ergänzend zur Inbetriebnahme der Photovoltaikanlage konnte LR im Januar 2024 einen zusätzlichen Dampferzeuger, der rein elektrisch betrieben wird, implementieren. Im zurückliegenden Geschäftsjahr nutzte LR ausschließlich einen gasbetriebenen Dampferzeuger. Durch die Neuanschaffung ist es möglich, den Dampf von Frühjahr bis Herbst, gegebenenfalls sogar noch länger, fast ausschließlich elektrisch generieren zu können. Der Erzeuger kommt im Herstellungsprozess der beliebten Aloe Vera Drinking Gele zum Einsatz. Somit geht LR davon aus, auch den Gasverbrauch in der Produktion senken zu können.

Neue LR Logistikhalle mit intelligentem Energiekonzept

### Weitere Optimierungen an den deutschen Standorten



Neuer strombetriebener Wasserdampferzeuger für die Aloe Vera-Produktion installiert



Austausch von herkömmlichen Leuchtmitteln durch energiesparende LED's



Installation von Bewegungsmeldern in wenig genutzten Räumen

## ABFALLMANAGEMENT KOMPOSTIERUNG & RECYCLING

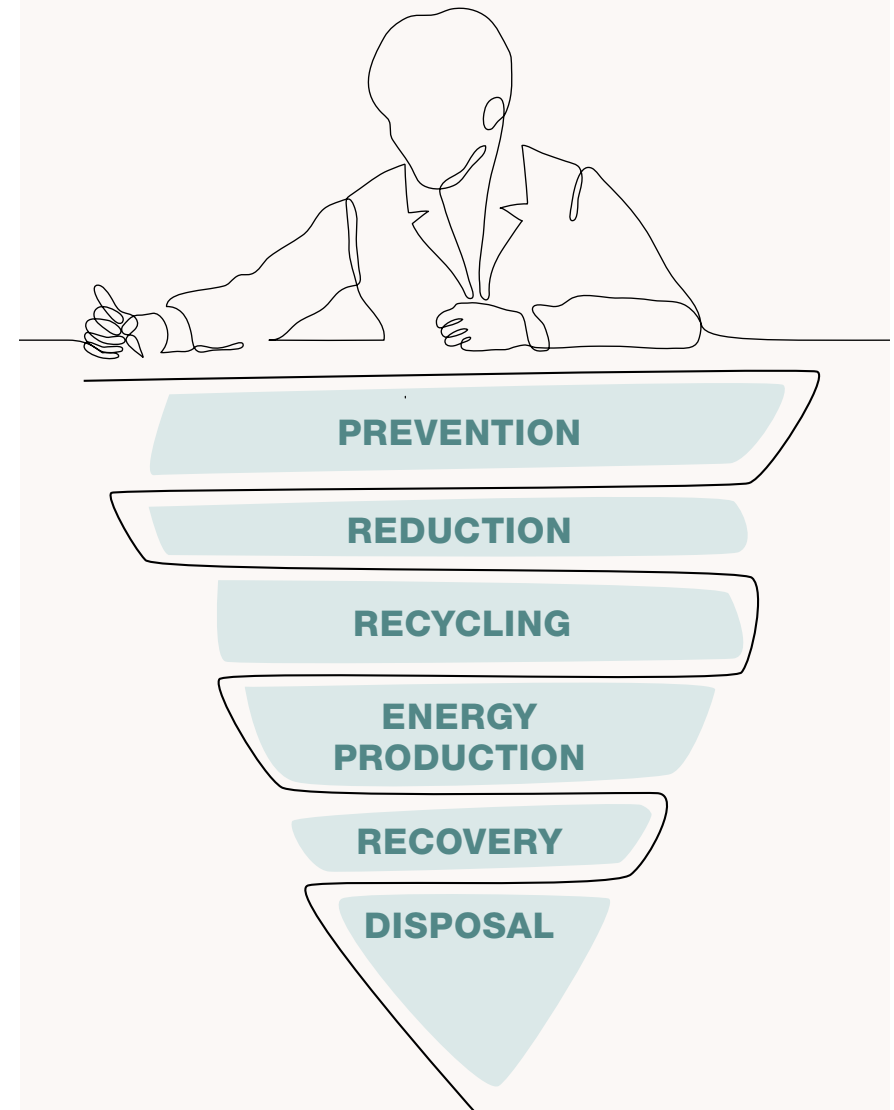
Nachhaltiges Handeln bedeutet bei LR auch einen verantwortungsvollen Umgang mit Abfällen jeglicher Art. Um etwaige ökologische Auswirkungen unseres Geschäfts so marginal wie möglich zu halten, forciert LR sowohl eine Reduzierung der Abfallmenge als auch einen kreislaufwirtschaftlichen Ansatz. Hierbei wird darauf geachtet, dass z. B. Papier und Pappe, Kunststoffe, Glas, Restmüll, Batterien usw. sortenrein getrennt und wenn möglich recycelt bzw. wiederverwertet werden – und das nicht nur im Headquarter in Ahlen, sondern international an jedem Unternehmensstandort.

Insgesamt lässt sich feststellen, dass das Abfallmanagement von LR durch verschiedene Prozesse optimiert werden konnte. Folgende Maßnahmen zur Abfallvermeidung bzw. -reduktion wurden hierbei an den Unternehmensstandorten in Ahlen, Deutschland, erfolgreich umgesetzt:

- Rückgabe von Transportverpackungen in gleicher Art und Menge
- Weitgehender Verzicht auf Umverpackungen
- Verwendung nachfüllbarer Mehrweg-Kanister (bspw. für Wasch- und Reinigungsmittel)

“ **Ein verantwortungsvoller Umgang mit Abfällen jeglicher Art hat sowohl im Headquarter in Ahlen als auch in unseren Tochtergesellschaften weltweit eine besondere Priorität.**

- Zunehmender Ersatz von Einweg- durch Mehrwegartikel inkl. Umstellung auf Mehrwegverpackungssysteme (bspw. mehrwegfähige Europaletten statt Einwegpaletten)
- Sorgfältige Abfalltrennung, um die Recycling-Rate zu erhöhen und die Menge an Restmüll zu minimieren
- Beschaffung langlebiger und reparaturfreundlicher Produkte
- Reparatur statt Ersatz von Geräten, Maschinen und Gebrauchsgegenständen

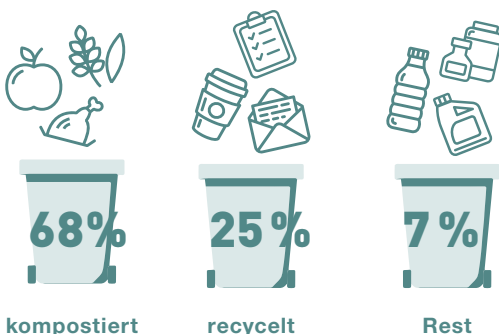




Erwähnenswert ist außerdem, dass LR die Gesamtmenge der Gefahrstoffabfälle als gesonderte Schlüsselkennzahl erhebt und ausweist. Hierbei handelt es sich um Elektroschrott, Batterien, sogenannte Reaktions- und Destillationsrückstände und Lösemittel. Für 2023 lässt sich das Gewicht der angefallenen Gefahrstoffabfälle auf 14,66 Tonnen beziffern. Diese werden, soweit möglich, Recyclingprozessen zugeführt oder fachgerecht entsorgt (*siehe Tabelle Umgang mit den verschiedenen Abfallarten*).

Mit Blick auf das gesamte Abfallvolumen im Jahr 2023 kommt LR auf ein Gewicht von 2.019 Tonnen. Dabei wurde der Großteil des Abfalls kompostiert (68 % der gesamten Abfallmenge) und recycelt (25 % der gesamten Abfallmenge). Die Restmenge, die der Müllverbrennung oder Deponien zugeführt wird, konnte im Vergleich zum Vorjahr deutlich von 198 Tonnen auf nunmehr 135 Tonnen (7 % der gesamten Abfallmenge) reduziert werden.

**Abfallvolumen in 2023**



**Umgang mit den verschiedenen Abfallarten am Headquarter- und Produktionsstandort Ahlen, Deutschland**

Abfallart	Erfolgt über LR	Erfolgt über externe Dienstleister
<b>Elektromüll</b>	<ul style="list-style-type: none"> <li>Sammlung in Gitterbox</li> </ul>	<ul style="list-style-type: none"> <li>Abholung</li> <li>Recycling</li> </ul>
<b>Batterien</b>	<ul style="list-style-type: none"> <li>Sammlung in speziell dafür vorgesehenen Boxen bzw. Fässern</li> </ul>	<ul style="list-style-type: none"> <li>Abholung</li> <li>Einführung in das Batterierücknahmesystem</li> </ul>
<b>Glas</b>	<ul style="list-style-type: none"> <li>Sammlung in Container</li> </ul>	<ul style="list-style-type: none"> <li>Abholung</li> <li>Recycling</li> </ul>
<b>Pappe</b>	<ul style="list-style-type: none"> <li>Sammlung in separaten Behältern bzw. Mülleimern im Verwaltungsbereich</li> <li>Komprimierung über Papierpresse</li> </ul>	<ul style="list-style-type: none"> <li>Sammlung &amp; Überprüfung der Mülleimer im Verwaltungsbereich (Mülltrennung)</li> <li>Abholung</li> <li>Recycling</li> </ul>
<b>Papiere (vertrauliche Daten)</b>	<ul style="list-style-type: none"> <li>Sammlung in speziell dafür vorgesehenen Behältern</li> </ul>	<ul style="list-style-type: none"> <li>Abholung</li> <li>Zerkleinerung</li> <li>Recycling</li> </ul>
<b>Restmüll / Siedlungsabfälle</b>	<ul style="list-style-type: none"> <li>Sammlung in separaten Behältern bzw. Mülleimern im Verwaltungsbereich</li> <li>Komprimierung über Presse</li> </ul>	<ul style="list-style-type: none"> <li>Sammlung &amp; Überprüfung der Mülleimer im Verwaltungsbereich (Mülltrennung)</li> <li>Abholung</li> <li>Entsorgung über Verbrennungsanlage</li> </ul>
<b>Folie</b>	<ul style="list-style-type: none"> <li>Sammlung in speziell dafür vorgesehenen Behältern</li> <li>Komprimierung über Folien-Presse</li> </ul>	<ul style="list-style-type: none"> <li>Abholung</li> <li>Recycling</li> </ul>
<b>Kunststoff / Weißblech / Aluminium (der gelbe Sack)</b>	<ul style="list-style-type: none"> <li>Sammlung in Gemeinschaftsräumen (Küchen, Aufenthaltsräumen etc.)</li> </ul>	<ul style="list-style-type: none"> <li>Sammlung &amp; Überprüfung des Mülls (Mülltrennung)</li> <li>Abholung</li> <li>Recycling</li> </ul>
<b>Weitere Kunststoffe (Fässer / Kanister)</b>	<ul style="list-style-type: none"> <li>Ohne Restanhaftung / Gefahrenzeichen: Sammlung in speziellen Containern</li> </ul>	<ul style="list-style-type: none"> <li>Abholung</li> <li>Recycling</li> </ul>



In Übereinstimmung mit den örtlichen Vorgaben erfolgt die Ableitung des Abwassers aus der Beauty-Produktion seit März 2022 in einen eigenen Abwassertank (keine Ableitung über das kommunale Abwassersystem). Der Inhalt des Abwassertanks wird anschließend einer Biogasanlage zugeführt und für die Energieerzeugung genutzt. Gleiches gilt auch für die von LR hergestellten Nahrungsergänzungsmittel, die beispielsweise aufgrund eines nahenden Mindesthaltbarkeitsdatums nicht mehr verkauft werden. Durch den Verkauf von nicht mehr benötigtem Metall ohne Restanhaftung bzw. Gefahrenzeichen, Euro- und Einwegpaletten sowie IBC-Containern bzw. Containern mit einem Fassungsvermögen von 1.000 bis 1.200 Litern finden einige Materialien eine sinnvolle Wiederverwendung außerhalb von LR.

### Umgang mit den verschiedenen Abfallarten am Headquarter- und Produktionsstandort Ahlen, Deutschland

Abfallart	Erfolgt über LR	Erfolgt über externe Dienstleister
<b>Metall</b>	<ul style="list-style-type: none"> <li>• Ohne Restanhaftung /Gefahrenzeichen: Sammlung in speziellen Containern</li> <li>• Mit Restanhaftung /Gefahrenzeichen: Sammlung in speziellen Containern mit Deckel</li> </ul>	<ul style="list-style-type: none"> <li>• Abholung</li> <li>• Recycling</li> <li>• Abholung</li> <li>• Entsorgung über Verbrennungsanlage</li> </ul>
<b>Rohstoffe / Bulk / Fehlansätze / umweltgefährdende Stoffe / brennbare Stoffe</b>	<ul style="list-style-type: none"> <li>• Sammlung in fester und flüssiger Form</li> <li>• Vorsortierung &amp; Separierung durch Fachpersonal</li> </ul>	<ul style="list-style-type: none"> <li>• Neudeklarierung der Stoffe (vor Ort)</li> <li>• Entsorgung über Verbrennungsanlage</li> </ul>
<b>Fertigware (Beauty-Produkte, Eau de Parfums, Materialien mit verschiedenen Stoff-Fraktionen etc.)</b>	<ul style="list-style-type: none"> <li>• Sammlung auf Paletten</li> </ul>	<ul style="list-style-type: none"> <li>• Abholung /Verladung auf Container</li> <li>• Verplombung &amp; Dokumentierung des Containers</li> <li>• Entsorgung über Verbrennungsanlage</li> </ul>
<b>Nahrungsergänzungsmittel</b>	<ul style="list-style-type: none"> <li>• Sammlung in fester und flüssiger Form</li> </ul>	<ul style="list-style-type: none"> <li>• Abholung</li> <li>• Einführung in Biogasanlage</li> </ul>
<b>Produktionsabwasser</b>	<ul style="list-style-type: none"> <li>• Sammlung</li> </ul>	<ul style="list-style-type: none"> <li>• Abholung</li> <li>• Einführung in Biogasanlage</li> </ul>
<b>Unbehandeltes, nicht vergütungsfähiges Holz (defekte Paletten etc.)</b>	<ul style="list-style-type: none"> <li>• Sammlung</li> </ul>	<ul style="list-style-type: none"> <li>• Abholung</li> <li>• Recycling</li> </ul>
<b>Euro- &amp; Einwegpaletten</b>	<ul style="list-style-type: none"> <li>• Sammlung</li> </ul>	<ul style="list-style-type: none"> <li>• Abholung</li> <li>• Sortierung</li> <li>• Bereitstellung für Wiederverwendung</li> </ul>
<b>IBC-Container / Container mit Fassungsvermögen von 1.000 bzw. 1.200 Litern</b>	<ul style="list-style-type: none"> <li>• Sammlung</li> </ul>	<ul style="list-style-type: none"> <li>• Abholung</li> <li>• Entsorgung (Inhalt)</li> <li>• Reinigung für Wiederverwendung</li> <li>• Bereitstellung für Wiederverwendung</li> </ul>



## UMWELTSCHONEND UNTERWEGS

Im Bereich Reisen und Verkehr spielt das Thema Nachhaltigkeit in unserem Unternehmen eine immer größere Rolle.

Seit 2020 haben wir in den Aufbau unserer Ladeinfrastruktur für E-Mobilität investiert: Am Standort Ahlen befinden sich insgesamt 32 Ladestationen – davon 20 am Hauptsitz an der Kruppstraße, acht an der Aloe-Vera-Produktionsstätte und vier am Standort unserer Inhouse-Werbeagentur und unseres IT-Departments. Damit bieten wir eine hervorragende Ladeinfrastruktur für alle elektrischen Dienst- und Poolfahrzeuge.

Im Sinne der Nachhaltigkeit versuchen wir generell, unnötige Geschäftsreisen zu vermeiden und bewusste Entscheidungen zu treffen. Digitale Meetings sind oftmals eine gute Alternative. Ein Großteil der Mitarbeiter kann von der Möglichkeit des mobilen Arbeitens und optimierten Videokonferenzeinrichtungen in unseren Büros im Headquarter profitieren. Allerdings sind Reisen ein elementarer Bestandteil unseres Geschäfts, da der persönliche Kontakt zu unseren Partnern und Lieferanten sehr wichtig ist. Wie sich schon 2022 nach dem Wegfall aller Corona-Einschränkungen andeutete, hat sich die Gesamtkilometerzahl bei Geschäftsreisen im Jahr 2023 erwartungsgemäß erhöht (+ 39%) und befindet sich derzeit wieder auf Vor-Corona-Niveau.

Im Rahmen von Dienstreisen empfehlen wir allen Kolleginnen und Kollegen, für kurze Strecken das Fliegen zu vermeiden und lieber mit der Bahn oder einem Elektro- bzw. Hybridfahrzeug aus unserem LR-Pool zu fahren.

Der Benzin- und Dieselverbrauch in der LR Gruppe lag 2023 insgesamt bei 206.175 Litern und konnte somit um über 10 % im Vergleich zum Vorjahr reduziert werden.

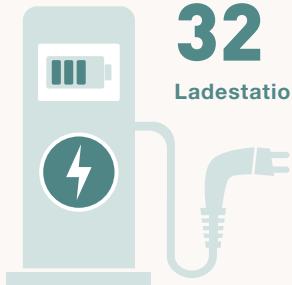
Ein Grund für die reduzierte Nutzung fossiler Brennstoffe dürfte in der vermehrten Nutzung elektrisch betriebener Fahrzeuge liegen. Im Jahr 2023 wurden LR Elektroautos und Hybridfahrzeuge über die LR-eigenen Ladesäulen mit 87.758 kWh beladen, was einer deutlichen Erhöhung gegenüber dem Vorjahr von über 72 % entspricht.

Dank angepasster interner Richtlinien mit Anreizen für Mitarbeiter, auf E-Mobilität umzusteigen, ist der Anteil der E-Autos 2023 deutlich gestiegen – was sich auch in den gesunkenen Verbrauchszahlen für Benzin und Diesel eindrucksvoll widerspiegelt. So wurde 2023 das Projekt „Charge at Home“ eingeführt, das jedem Mitarbeiter mit einem Elektro-Dienstwagen ermöglicht, sich zuhause über LR eine eigene Ladestation einzurichten.

**23**   
**Elektro- und  
31  
Hybrid-  
fahrzeuge<sup>1</sup>**

**72 %**  
**gestiegene  
Ladeenergie  
(kWh) für  
Elektro- &  
Hybridfahr-  
zeuge**



**32**  
Ladestationen 

**127**  
**Fahrräder  
im Leasing<sup>1</sup>**

<sup>1</sup> Am Headquarterstandort Ahlen, Deutschland

Durch die zunehmende Elektrifizierung unseres Fuhrparks wollen wir künftig den Verbrauch an Benzin und Diesel weiter reduzieren und dementsprechend auch die CO<sub>2</sub>-Emissionen.

Unser Angebot des Bike-Leasings für Mitarbeiter wird ebenfalls gut angenommen und ist eine Motivation, das Auto auch mal stehen zu lassen. Erfreulicherweise nutzen immer mehr Mitarbeiter das Fahrrad für den Weg zum Arbeitsplatz. Insgesamt befinden sich aktuell 127 Bikes im Mitarbeiter-Leasing. Davon wurden 39 neue Leasingverträge im Jahr 2023 abgeschlossen.

In unserem Bestreben, unseren CO<sub>2</sub>-Fußabdruck weiter zu analysieren, um Verbesserungspotentiale zu erkennen, konnten wir auch die Datenbasis deutlich verbessern. Das führt insbesondere im Bereich Dienstreisen zu einem Sprung in der Datenbasis. Der hohe Anstieg bei den Dienstreisen via Flugzeug erklärt sich nicht durch eine tatsächlich häufigere Nutzung von Flügen, sondern durch die Verbesserung unserer Datenqualität. 2022 konnte ein beträchtlicher Teil der Flugreisen noch nicht erfasst werden. Hotelübernachtungen wurden im Vorjahr noch gar nicht systematisch erfasst, so dass hier ein signifikanter Sprung zu verzeichnen ist. Analog dazu haben wir auch im Bereich Flugreisen unserer Vertriebspartner eine deutliche Verbesserung der Datenbasis erreichen können, somit liegt auch hier kein tatsächlich signifikanter Anstieg an Flugreisen vor.



## UNSER NACHHALTIGKEITSENGAGEMENT: POTENZIALE ERKENNEN, EMISSIONEN REDUZIEREN

Nachhaltig handeln bedeutet für uns, die vielen einzelnen Nachhaltigkeitsaktivitäten unseres Unternehmens zu systematisieren, einheitlich auszurichten und ihnen die größtmögliche Wirkung zu verleihen – ökologisch und ökonomisch. Denn ökonomische und ökologische Effizienz gehen Hand in Hand.

2022 haben wir damit begonnen, unser Nachhaltigkeitsengagement offenzulegen und jährlich über unsere Ziele, Maßnahmen und Ergebnisse zu berichten. Die Umsetzung bereichsübergreifender Nachhaltigkeitsanforderungen in unseren Geschäftsprozessen – im Headquarter in Ahlen sowie international in unseren Tochtergesellschaften – ist ein Prozess, den wir stetig aktiv vorantreiben. Ebenso wie unser nachhaltiges Agieren unterliegt auch unsere Datenbasis zum CO<sub>2</sub>-Fußabdruck einem Entwicklungsprozess. Auch hier setzen wir auf eine stetige Verbesserung.

Dies begründet insbesondere im Bereich Dienstreisen einen Sprung in den Daten. Der numerische Anstieg bei den Dienstreisen via Flugzeug erklärt sich nicht durch eine faktisch häufigere Nutzung von Flügen, sondern durch die eben genannte Verbesserung unserer Datenqualität (siehe Kapitel Reisen und Verkehr). Hierbei ist zu erwähnen, dass Flugreisen aufgrund unserer Vertriebsstruktur des Social Sellings sowohl

Flüge unserer LR Mitarbeiter – auch in unseren Tochtergesellschaften – sowie unserer Vertriebspartner einschließen. Hotelübernachtungen konnten im Vorjahr nicht systematisch erfasst werden, sodass auch hier ein Sprung zu verzeichnen ist, der nicht auf eine tatsächlich gestiegene Nutzung von Übernachtungen zurückgeführt werden kann.

Im Bereich des Fuhrparks verzeichnen wir mit einem CO<sub>2</sub>-Ausstoß von 503.661 kg CO<sub>2</sub> eine deutliche Reduzierung. Dies ist zum einen auf unsere nachhaltige Unternehmenspolitik, Reisen wenn möglich zu vermeiden und zum anderen auf die zunehmende Elektrifizierung unserer LR Autoflotte zurückzuführen (siehe Kapitel Reisen und Verkehr). Im Jahr 2023 wurden LR Elektroautos und Hybridfahrzeuge über die LR-eigenen Ladesäulen mit 87.758 kWh beladen, was einer deutlichen Erhöhung zum Vorjahr von über 72 % entspricht. Dies erklärt auch den Anstieg unseres Stromverbrauchs in Bezug auf unseren Fuhrpark während gleichzeitig der Verbrauch von Benzin und Diesel gesunken ist.

Der stationäre Stromverbrauch ist im Vergleich zum Vorjahr mit 3,5 % nur leicht gestiegen. Die neue installierte Photovoltaikanlage mit rund 1.000 kWp Nennleistung ging erst gegen Ende des Jahres 2023 ans Netz und hatte daher im





abgelaufenen Geschäftsjahr noch keinen signifikanten Einfluss. Im Jahr 2024 soll die Anlage aber zu einer nennenswerten Reduzierung des externen Stromverbrauchs führen. Abgesehen von selbst produziertem grünem Strom betreiben wir unser Headquarter in Ahlen bereits mit Ökostrom. Mittelfristig wollen wir nach und nach auch unsere internationalen Tochtergesellschaften nach Möglichkeit auf Ökostrom umstellen.

Als international agierendes Unternehmen greifen wir die Herausforderungen auf, die sich u. a. aus der Globalisierung und Digitalisierung ergeben. In diesem Zusammenhang konnten wir im Bereich Printmaterialien rund 220.000 kg Papier einsparen, was auch unseren CO<sub>2</sub>-Fußabdruck reduziert. Für 2024 und 2025 ist im Zuge der voranschreitenden Digitalisierung eine weitere Reduktion bei den Printmaterialien geplant (siehe Kapitel Papier).

Die rechnerische Größe unseres CO<sub>2</sub>-Fußabdrucks betrachtend, sehen wir mit 7.828.294 kg CO<sub>2</sub>-Emissionen eine Steigerung zum Vorjahr. Der Hauptgrund für den Anstieg liegt allerdings in der deutlich verbesserten und umfangreicheren Datenbasis im Geschäftsjahr 2023 im Vergleich zum Vorjahr. Und auch in diesem Gebiet wollen wir uns stetig weiter verbessern – insbesondere die vor- und nachgelagerten Lieferketten wollen wir künftig in die Berechnung des CO<sub>2</sub>-Fußabdrucks inkludieren, um auch hier detailliertere Analysen zu ermöglichen und entsprechende Maßnahmen umsetzen zu können.

**10%**

Einsparung bei  
Benzin- und  
Dieselverbrauch

**100%**

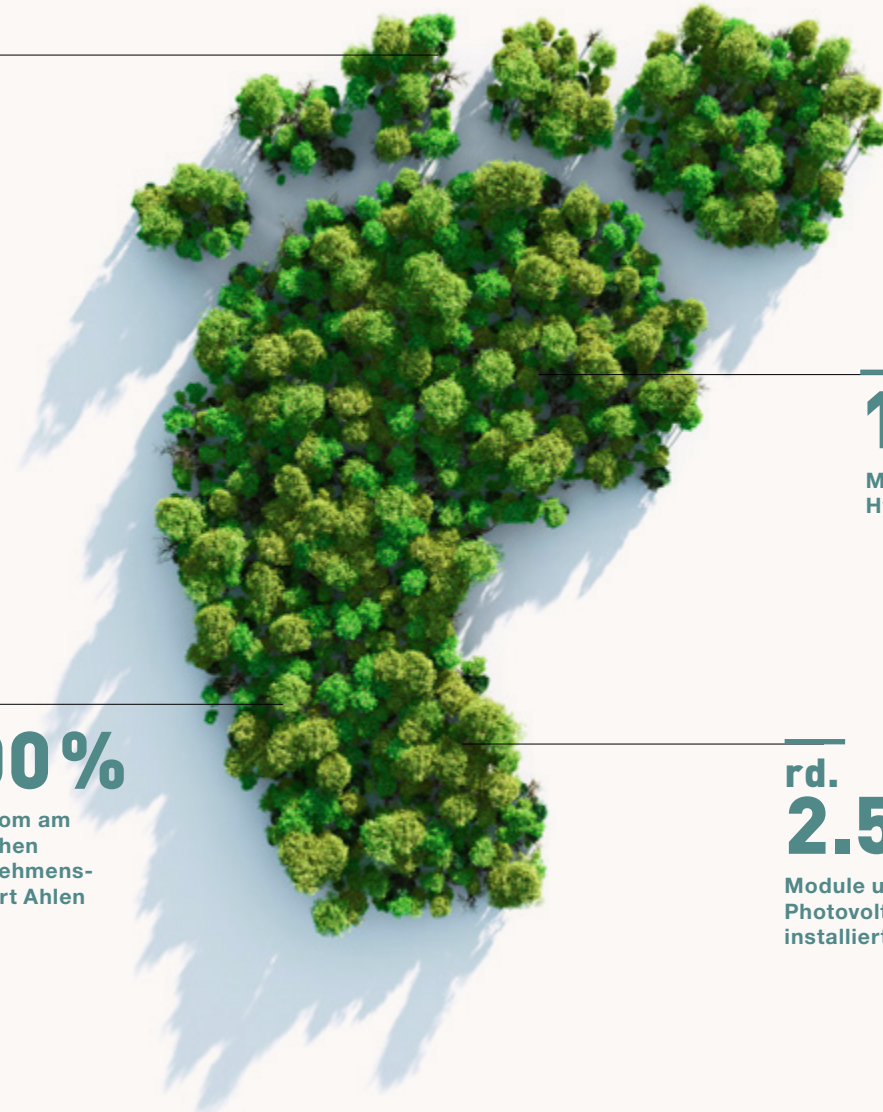
Ökostrom am  
deutschen  
Unternehmens-  
standort Ahlen

**13%**

Mehr E- und  
Hybridfahrzeuge

**rd.  
2.500**

Module umfassende  
Photovoltaikanlage  
installiert



## ZIELE & ENGAGEMENT

SDG	THEMA	ZIELE / ENGAGEMENT	STAND / ERLÄUTERUNGEN
	Energie aus Ökostrom	Langfristig soll der Stromverbrauch der LR Gruppe zur Gänze aus nachhaltigen Quellen stammen.	Am Headquarterstandort in Deutschland konnte die Stromversorgung bereits im Jahr 2021 komplett auf Ökostrom umgestellt werden. Für die ausländischen Tochtergesellschaften wird langfristig das gleiche Ziel verfolgt.
	Erzeugung erneuerbarer Energien	Neben der Nutzung von zugekauftem Ökostrom übernimmt LR auch selbst Verantwortung für einen ökologisch verbesserten Strommix.	Bereits im Jahr 2022 wurde die Planung für eine Photovoltaikanlage auf den Dächern der Aloe Vera-Produktion, des Service-Centers und der beiden Logistikhallen am Ahlener Standort Porschestraße abgeschlossen. Im Jahr 2023 wurde die Anlage mit rund 2.500 Modulen und einer Nennleistung von rund 1.000 kWp installiert und Ende 2023 ans Netz angeschlossen. Damit wird LR künftig einen signifikanten Beitrag zur Nutzung erneuerbarer Energien leisten.
	Bike-Leasing	Mobilität ist ein wichtiges Gut, aber über die Art, wie wir reisen, können wir unseren Einfluss auf die Umwelt beeinflussen.	LR bietet ein sehr attraktives Bike-Leasing-Programm an, über das im Jahr 2023 127 Fahrräder geleast wurden. So kann LR entscheidend dazu beitragen, dass Mitarbeiter das Auto immer häufiger stehen lassen und stattdessen CO <sub>2</sub> -neutral mit dem Fahrrad unterwegs sind.
	Umstellung von Benzin und Diesel auf elektrisch	Reisen und Dienstreisen gehören zu unserem Geschäft dazu, dennoch können wir entscheidenden Einfluss darauf nehmen, wie das Klima dadurch belastet wird.	Schon im Jahr 2020 hat LR begonnen, Ladesäulen für E-Autos aufzustellen. Insgesamt wurden 32 Ladesäulen in Betrieb genommen. Die Nutzung ist in den letzten Jahren bereits deutlich gestiegen. Langfristig plant LR, den Anteil an Elektrofahrzeugen als Dienstwagen stetig zu erhöhen und so die CO <sub>2</sub> -Emissionen im Verkehr deutlich zu reduzieren.

## ZIELE & ENGAGEMENT

SDG	THEMA	ZIELE / ENGAGEMENT	STAND / ERLÄUTERUNGEN
	Wasser	Bei der Produktion von Beauty-Produkten fallen diverse mitunter umweltschädliche Nebenprodukte an. LR trägt Sorge dafür, dass diese Produktionsabwässer umweltschonend entsorgt werden.	Mit einer intensiven Wasseraufbereitung stellt LR sicher, dass keinerlei Nitrate, Phosphate, Pestizide und prioritäre Stoffe im Sinne der Richtlinie 2000/60/EG des Europäischen Parlaments (Artikel 2, Nummer 30) auf direktem Wege ins Abwasser gelangen. Darüber hinaus wird das Abwasser aus unserer Beauty-Produktion in einen 25.000-Liter-Tank eingeleitet. Das dort gesammelte Abwasser wird in einem nächsten Schritt einer Biogasanlage zugeführt und so für die Energiegewinnung eingesetzt.
	Abfallmanagement	Die Reduzierung von nicht wiederverwertbaren Abfällen ist ein wichtiger Bestandteil für eine nachhaltige Zukunft. Langfristig soll der Großteil der bei LR anfallenden Abfälle recycelbar oder kompostierbar sein.	Im Jahr 2023 lag der Anteil der kompostierbaren oder recycelbaren Abfälle bei über 90 %.
	CO <sub>2</sub> -Emissionen	Der Ausstoß von Treibhausgasen muss langfristig reduziert werden. Ein Baustein auf diesem Weg ist die genaue Messung und Analyse des eigenen CO <sub>2</sub> -Fußabdrucks.	Seit 2021 berechnen wir jährlich unseren CO <sub>2</sub> -Fußabdruck und haben unsere Datenbasis kontinuierlich erweitert. Damit können wir an dem Thema Reduzierung der CO <sub>2</sub> -Emissionen analytisch, koordiniert und gezielt arbeiten. Langfristig wollen wir die Berechnung noch ausweiten und auch die vor- und nachgelagerten Lieferketten inkludieren, um so weitere Erkenntnisse sammeln und zielgerichtete Maßnahmen ableiten zu können.
	Energieverbrauch Gas im Produktionsprozess	Ein wichtiger Baustein auf dem Weg, den CO <sub>2</sub> -Fußabdruck, zu verkleinern ist die Reduzierung des Verbrauchs von Energie in Form von Gas.	Im Produktionsprozess ist ein Großteil des Gasverbrauchs auf einen gasbetriebenen Dampferzeuger zurückzuführen. Um diesen Verbrauch signifikant zu senken, haben wir 2023 einen elektrisch betriebenen Dampferzeuger angeschafft und installiert. Im Jahr 2024 wird dieser in den laufenden Produktionsprozess integriert.



## ZIELE & ENGAGEMENT

SDG	THEMA	ZIELE / ENGAGEMENT	STAND / ERLÄUTERUNGEN
	Energieverbrauch Strom	Steigerung der Nutzung von Ökostrom zur Reduzierung und Ablösung von fossilen Energieträgern.	Je mehr Elektrizität über erneuerbare Energien produziert wird, desto mehr können fossile Energieträger reduziert und abgelöst werden. Beispiele wie das vermehrte Laden von elektrischen und hybriden Dienstwagen oder die Nutzung eines elektrischen statt eines gasbetriebenen Dampferzeugers lassen den Stromverbrauch steigen. In Summe kann der CO <sub>2</sub> -Fußabdruck dadurch aber gesenkt werden.
	Nachhaltiger Fischfang	Die Herstellung von LR Produkten soll nicht zur Überfischung beitragen.	Alle maritimen Rohstoffe in unseren Produkten werden auf nachhaltige Weise gewonnen. Dies stellen wir sicher, indem wir auf zertifizierte Zulieferer setzen. Hier haben wir uns für das Gütesiegel „Friend of the Sea“ entschieden, das von der World Sustainability Organization vergeben wird.
	Papier	Ein nachhaltiger Umgang mit unseren Wäldern und der wichtigen Ressource Holz ist uns wichtig. Für den Verbrauch von Papier bzw. Pappe streben wir einen hohen Anteil von Material aus nachhaltigem Anbau bzw. aus recyceltem Material an. Mittelfristiges Ziel ist ein Anteil am Gesamtverbrauch von über 90 %.	Bei Material aus nachhaltigem Anbau vertrauen wir insbesondere auf den weltweiten Marktführer FSC®, das Forest Stewardship Council. Der Verbrauch von Papier und Pappe bei LR wird in den Bereichen Produktverpackungen, Kataloge und Magazine sowie sonstigen Papierverbrauch gemessen. Im Bereich Produktverpackungen liegt der Anteil von FSC-zertifiziertem und recyceltem Material bei rund 83 %. Im Bereich Kataloge und Magazine wird bereits zu rund 98 % auf recyceltes bzw. zertifiziertes Material gesetzt und im Bereich sonstiger Papierverbrauch immerhin zu rund 61 %.



# 02

## SOZIAL NACHHALTIG HANDELN

**Sozial nachhaltig zu handeln bedeutet für uns, ein respektvolles, faires und vorbildliches Arbeitsumfeld zu schaffen, in dem sich jeder individuell und frei entfalten kann. Und bei LR achten wir auf das Wohl jedes Einzelnen.**





# 1.222

## Mitarbeiter

in 34 Gesellschaften

(per 31.12.2023)



# 59 %

weiblich



# 41 %

männlich

### WIR KÜMMERN UNS UM UNSERE MITARBEITER

„More quality for your Life“ gilt nicht nur für das LR Geschäft und die Produkte, sondern auch für unsere Mitarbeiter im Headquarter in Ahlen, Deutschland und weltweit.

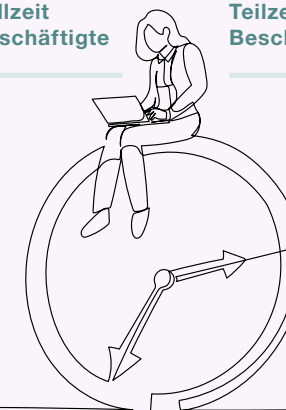
„More Quality“ bedeutet für uns, nachhaltig Verantwortung zu übernehmen – für unsere Partnerschaft, unsere Lieferanten, unsere Region, für die Natur und auch für unsere Mitarbeiter.

Im Jahr 2023 übernahm die LR Gruppe nachhaltig Verantwortung für insgesamt 1.222 Mitarbeiter in 34 Gesellschaften in 32 Ländern. Davon beschäftigte LR 41 % männliche und 59 % weibliche Mitarbeiter. Diese Aufteilung hat sich im Vergleich zum Vorjahr nicht verändert. Unsere FTE (Full Time Equivalent, also Vollzeitäquivalente) betragen in 2023 1.105 und in 2022 waren es 1.107, davon jeweils ca. 43 % männlich und 57 % weiblich.

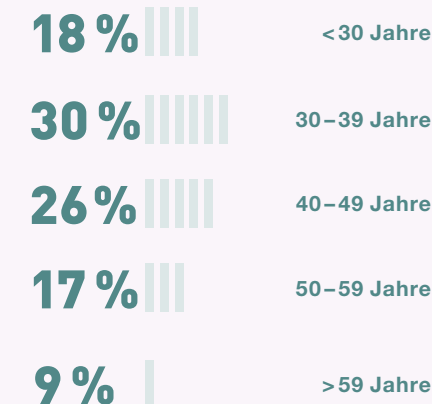
Bei LR war der größte Teil in 2023 mit 86 % der Mitarbeiter (HC) in Vollzeit tätig, 14 % haben in Teilzeit gearbeitet. Damit hat sich die Verteilung im Vergleich zum Vorjahr nicht geändert. Im Bereich der „Altersgruppen“ lagen die 30 bis 39-Jährigen mit 30 % (HC) vorne. Gefolgt von den 40 bis 49-Jährigen mit 26 %, danach die unter 30-Jährigen mit 18 %, dicht gefolgt von den 50 bis 59-Jährigen mit 17 %. Die älteste Altersgruppe der über 59-Jährigen war mit 9 % dabei. Im Vergleich zu 2022 ist die Verteilung fast identisch geblieben. Das Durchschnittsalter aller LR Mitarbeiter lag 2023 insgesamt bei 42 Jahren, im Vergleich zum Vorjahr ist es um ein Jahr gestiegen.

86 %  
Vollzeit  
Beschäftigte

14 %  
Teilzeit  
Beschäftigte



### Altersgruppen



### Durchschnittsalter

# 42 J.



20 %  
Sales

46 %  
Operations



6 %  
Marketing

22 %  
Administration

### BERUFLICHE POSITIONEN UND ABTEILUNGEN

Zum Jahresende 2023 hatten bei LR insgesamt 237 Mitarbeiter eine Position mit Führungsverantwortung. Dies schließt neben Managing Directors oder Vice Presidents ebenfalls viele weitere Mitarbeiter mit Führungsverantwortung wie zum Beispiel Head-Of- oder Manager-Positionen mit ein. Das entspricht einer Steigerung im Vergleich zum Vorjahr mit 220 Mitarbeitern. In den ersten beiden Führungsebenen Managing Director und Vice President waren es zusammen 13 Beschäftigte. In diesen beiden Führungsebenen liegt die Frauenquote bei rund 23 % und damit über dem deutschen Durchschnitt. Über alle LR Führungsebenen hinweg lag die Frauenquote mit 44 % noch höher.

LR Mitarbeiter sind in folgenden Bereichen aufgeteilt: Administration, Sales, Marketing und Operations. Die prozentuale Aufteilung aller

Mitarbeiter in den zuvor genannten Kategorien sah wie folgt aus: Mit 46 % waren fast die Hälfte aller Mitarbeiter in Operations-Abteilungen beschäftigt – resultierend daraus, dass wir ein selbst produzierendes Unternehmen sind und über 90 % unserer Produkte in Deutschland fertigen: Getreu unserem Qualitätsprinzip „Made in Germany“. Die Anzahl der Beschäftigten in den Bereichen Administration mit 22 % und Sales mit 20 % halten sich die Waage. Der kleinste Anteil der Mitarbeiter mit 6 % waren zum Ende des Jahres 2023 dem Bereich Marketing zuzuordnen. Die Aufteilung im Vorjahr verhält sich nahezu konstant. In Bezug auf die Geschlechteraufteilung waren in den Bereichen Sales mit 74 % und Marketing mit 75 % die Mitarbeiterinnen deutlich stärker vertreten. In den beiden anderen Bereichen Administration und Operations war die Verteilung homogener.

### LR IST INTERNATIONAL

LR ist ein internationales Unternehmen. Das zeigt nicht nur die Anzahl der LR Tochtergesellschaften, in denen wir weltweit tätig sind, sondern auch die Zahl der Nationalitäten.



## “ Vereinen, was zusammen gehört

**Bei LR gibt es keine Grenzen! Der Austausch mit Vertriebspartnern & Kollegen aus der ganzen Welt sorgt für den notwendigen Perspektivwechsel, um globale Maßnahmen und Projekte erfolgreich umzusetzen. Wir können täglich sehr viel voneinander lernen und gemeinsam großartige Dinge kreieren.**

Premi, Head of Sales Consulting & Recognition



# #WEAREMORE



An mehreren Standorten in Ahlen, Deutschland und in insgesamt 32 Ländern sind 45 unterschiedliche Nationalitäten vertreten. Unsere Mitarbeiter sind im Durchschnitt über 8 Jahre bei LR beschäftigt. Und damit auch in Zukunft ein nachhaltiges Arbeitsverhältnis bestehen bleibt, hat LR seinen Angestellten einiges zu bieten.

### LR IST MEHR

LR ist ein Unternehmen für alle, die mehr wollen. Mit dem Hashtag #WEAREMORE hat LR in 2022 eine Kampagne im Rahmen des Employer Branding gestartet zur Etablierung von LR als Arbeitgebermarke, Steigerung der Reputation und Aufbau einer besseren Wahrnehmung von LR sowohl als Unternehmen als auch als Arbeitgeber. Hierbei waren die Mitarbeiter die Stars und standen als Models für Shootings und Videos zur Verfügung. LR ist der Arbeitgeber für alle, die „mehr“ wollen. Mehr Möglichkeiten, mehr Offenheit und Kreativität in einer Kultur, die gegenseitige Wertschätzung in den Werten verankert. Diese Themen und viele mehr spiegelt auch die in 2023 überarbeitete LR Karriereseite im neuen Look & Feel wider.

→ <https://jobs.lrworld.com/>

### JEDER MITARBEITER PROFITIERT – AUCH DIE NEUEINSTEIGER

Ob flexible Arbeitszeit, vielfältige Arbeitsmodelle oder Karrierechancen – unsere Mitarbeiter profitieren bereits heute von zahlreichen Zusatzleistungen wie dem betrieblichen Gesundheitsmanagement, der betrieblichen Altersvorsorge und vielen weiteren Benefits. Im Rahmen von Workshops zur Abfrage der Mitarbeiterzufriedenheit erhalten Mitarbeiter die Möglichkeit, sich aktiv einzubringen und Verbesserungsvorschläge zu präsentieren. Mit unserem Angebot des „mobilen Arbeitens“ fördern wir zusätzlich die Eigenverantwortung unserer Mitarbeiter und das Vertrauen in sie. Die wichtigen Säulen unserer Unternehmenskultur sind ein angenehmes Arbeitsklima, Teamspirit, Solidarität und eine gesunde Work-Life-Balance. Um das von Anfang an auch für neue Mitarbeiter zu gewährleisten, durchläuft jeder Mitarbeiter zu Beginn seiner Karriere bei LR ein vollumfängliches – auf die jeweilige Position zugeschnittenes – Onboarding-Programm. Zusätzlich bekommt jeder in den ersten Monaten einen persönlichen Mentor an die Seite. Ein Einstiegsseminar und eine Betriebsbesichtigung runden die Einarbeitungsphase ideal ab. Alles in allem bietet dieses Konzept den Mitarbeitern ein Plus an Orientierung und von Tag eins Einbindung ins Unternehmen.



**ANGEBOTE FÜR EINE GESUNDE WORK-LIFE-BALANCE**

Wir bieten unseren Mitarbeitern an allen internationalen Standorten sehr gute Arbeitsbedingungen mit zahlreichen Benefits. Exemplarisch dafür stellen wir im Folgenden die Mitarbeitervorteile am größten Standort – unserem Headquarter inklusive unserer Produktionsstätten in Ahlen, Deutschland – vor.



**Flexibles Arbeiten**

Flexible Arbeitszeiten auf Basis eines Gleitzeitkorridors sind bei uns gelebte Praxis. LR bietet dafür verschiedene Arbeitsmodelle. Ob Vollzeit oder Teilzeit – hier entscheidet der Mitarbeiter ganz individuell in Absprache mit seinem Vorgesetzten. LR ermöglicht das Teilzeit-Modell zum Beispiel für Mitarbeiter zur besseren Vereinbarkeit von Familie und Beruf. Mitarbeiter, die ihre Kinder betreuen oder die Pflege von Angehörigen übernehmen möchten (Familiengpfegezeit) ist die Arbeit in Teilzeit ideal. Auch das Modell des Jobsharings ist bei LR, da, wo es möglich ist, bereits gelebte Praxis.



**Hybrides Arbeitsmodell mit mobilem Arbeiten**

Je nach Aufgabengebiet bietet LR die Möglichkeit, bis zu 3 Tage pro Woche flexibel von zu Hause zu arbeiten. So lässt sich, in Kombination mit dem Gleitzeit-Modell, Privat- und Berufsleben gut vereinbaren.



**30 Tage Urlaub**

LR bietet insgesamt 30 Tage Urlaub sowie Heiligabend und Silvester als betrieblichen Feiertag. Ab dem 5. Jahr der Betriebszugehörigkeit und dann alle 5 Jahre erhält jeder Mitarbeiter einen zusätzlichen Urlaubstag. Außerdem wurde den Mitarbeitern die Möglichkeit geboten, zusätzliche Urlaubstage anstelle einer Gehaltserhöhung zu wählen.



**Betriebliches Gesundheitsmanagement**

LR bietet ein breites Angebot diverser Gesundheitsmaßnahmen, um einen nachhaltigen Beitrag zur Erhaltung der Gesundheit aller Mitarbeiter



**“ Spagat zwischen Beruf und Familie – bei LR kein Problem!**

**Ich liebe es, im Job Vollgas zu geben. Seit der Geburt unserer Tochter tue ich das allerdings in Teilzeit und mitunter mobil an meinem heimischen Schreibtisch. So bekomme ich meinen Beruf und mein Familienleben wunderbar unter einen Hut.**

Pia, Corporate Communication Manager





zu leisten. Neben regelmäßigen ärztlichen Sprechstunden vor Ort bietet LR in regelmäßigen Abständen umfassende medizinische Check-ups sowie Gripeschutzimpfungen, die 100 % von LR finanziert sind. Im Rahmen des Gesundheitsschutzes von Mitarbeitern am Arbeitsplatz werden regelmäßige arbeitsmedizinische Überprüfungen durchgeführt. Hierbei wird unter anderem auf die ergonomische Gestaltung der Arbeitsplätze geachtet.



#### Betriebliche Altersvorsorge

Mit unserer betrieblichen Altersvorsorge können Beschäftigte sicher in die Zukunft blicken und stellen schon jetzt die Weichen für einen ruhigen Lebensabend. Damit unterstützt LR seine Mitarbeiter beim frühzeitigen Aufbau einer Zusatzrente.



#### Bike- & Car-Leasing

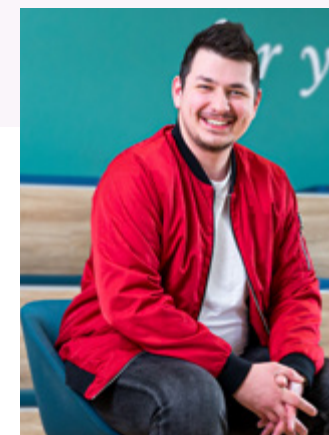
Das Angebot des Bike-Leasings ist eine umwelt-schonende und gesunde Form der Mobilität und dank Steuer- und Sozialversicherungsvorteilen für Mitarbeiter besonders attraktiv. Insgesamt

befinden sich aktuell 127 Bikes im Mitarbeiter-Leasing. Dem steht ein Gesamtwert von rund 437.000 € bzw. rund 3.440 € pro Rad entgegen. Davon sind 63 Leasingverträge in 2020, 41 in 2021, 47 in 2022 und 39 in 2023 abgeschlossen worden. Neben dem Bike-Leasing bietet LR seinen Mitarbeitern ein Car-Leasing. Dank einer Kooperation mit Mercedes hat jedes LR Teammitglied zusätzlich die Möglichkeit, attraktive Sonderkonditionen auf Leasingverträge für bestimmte Modelle bei dem Autohersteller zu erhalten.



#### Noch mehr attraktive Extras

Für das leibliche Wohl der Mitarbeiter sorgt die hauseigene Betriebskantine mit vergünstigten Speisen. Zudem stehen unseren Mitarbeitern täglich Wasser, Obst und Eis sowie eine Vielzahl unserer LR Produkte wie die beliebten Aloe Vera Drinking Gele, Fiquactive Suppen und Shakes vor Ort kostenlos zur Verfügung. Wer LR Produkte auch privat nutzen möchte, erhält einen exklusiven Mitarbeiterrabatt. On top gibt es einmal im Jahr einen Warengutschein. Außerdem gibt es seit dem vergangenen Jahr auch die Möglichkeit – nach Rücksprache mit den Kolleginnen und Kollegen – Hunde mit an den Arbeitsplatz zu bringen.



## “ Technologisch, modern, agil

**Wir trauen uns, neue Methodiken in Projekten auszutesten und aktuelle Vorgehensweisen zu hinterfragen. Das macht das Projektmanagement bei LR besonders vielseitig und modern. Durch diese Abwechslung bleibt es Tag für Tag spannend.**

Leon, Consultant Project Management Office



### IDEALE EINSTIEGSCHANCEN FÜR JUNGE MENSCHEN

Junge Talente zu fördern, zu entwickeln und ihnen eine vielversprechende Zukunft zu bieten, ist ein Anliegen von LR. In diesem Zusammenhang bietet LR ein umfassendes Ausbildungsprogramm an, das in bisher insgesamt zehn verschiedenen Berufsfeldern Theorie und Praxis abdeckt. Ob kaufmännisch, kreativ oder technisch – unsere Ausbildungsberufe sind vielfältig. Dabei geht es nicht nur um die fachliche Qualifikation, sondern auch um die Förderung sozialer und persönlicher Kompetenzen wie Selbstbewusstsein, Kreativität und Offenheit. Die enge Zusammenarbeit mit der jeweiligen Führungskraft und der Personalabteilung ist eine wesentliche Säule der Ausbildung. In 2023 haben insgesamt 19 Auszubildende an einem Ausbildungsprogramm teilgenommen und den Grundstein für ihre Karriere gelegt. Eine Übernahme nach erfolgreich absolvierter Ausbildung ist grundsätzlich vorgesehen.

Unser Traineeprogramm für Nachwuchsführungskräfte „von morgen“ verknüpft Theorie und Praxis sinnvoll miteinander und ermöglicht so jungen Menschen einen erfolgreichen Start ins Berufsleben. Innerhalb von 18 Monaten erhalten die Trainees umfassende Einblicke in die verschiedenen Bereiche des Unternehmens

und werden von Anfang an mit verantwortungsvollen Aufgaben betraut. So sind sie bestens vorbereitet, egal für welchen Bereich sie sich später entscheiden. Als international agierendes Unternehmen ist der Einsatz an einem unserer zahlreichen internationalen Standorten selbstverständlich Teil des Traineeprogramms. So können unsere Trainees die Internationalität von LR hautnah erleben sowie mitgestalten und ihr soziales Netzwerk weiter ausbauen. In 2023 haben wir zwei Trainees die Chance gegeben, ihr Traineeprogramm zu absolvieren mit einer vorgesehenen Übernahme in die Zielabteilungen.

Des Weiteren bietet LR jungen Menschen die Möglichkeit, ein duales Studium bei LR zu absolvieren. Insgesamt sechs Studenten haben diese Chance in 2023 bei LR ergriffen. Auch Praktikanten wie zum Beispiel Schülerpraktikanten sind stets herzlich willkommen bei LR. Sie können in den Arbeitsalltag reinschnuppern und verschiedene Abteilungen kennenlernen. LR bietet somit zahlreiche Möglichkeiten, beruflich erfolgreich durchzustarten.

### IMMER UP TO DATE

Was gibt es intern Neues bei LR, wer arbeitet eigentlich in welcher Abteilung und welche Veranstaltung findet demnächst statt? Das alles und vieles mehr beantwortet unser Social

“ Bei LR zählt das miteinander füreinander – mit Respekt und Toleranz.

Intranet „L-AIR“ das Schwarze Brett zur Information für Mitarbeiter. Und apropos Veranstaltungen: Auch die Geschäftsleitung lässt es sich nicht nehmen, die Mitarbeiter zu informieren und bietet neben regelmäßig stattfindenden Townhall-Meetings auch CEO-Frühstücke für einen direkten Austausch mit der Belegschaft an. Im Rahmen von digitalen Coffee-Breaks informieren Mitarbeiter andere Mitarbeiter über aktuelle Themen aus ihren jeweiligen Bereichen. Somit bietet LR seinen Mitarbeitern zahlreiche Möglichkeiten, immer auf dem neuesten Stand zu sein.

### MITEINANDER FÜREINANDER

Mehr machen, etwas Großes schaffen. Das möchte LR gemeinsam mit seinen Mitarbeitern schaffen – als Team und immer Hand in Hand. Dabei spielt das Geschlecht, das Alter, die Religion, die Nationalität oder die sexuelle Orientierung keine Rolle. Bei LR zählt das miteinander füreinander – mit Respekt und Toleranz. Und immer im Fokus: das gemeinsame Ziel, nachhaltig zu agieren und weiter zu wachsen.



## ARBEITSSCHUTZ & SICHERHEIT BEI LR GELEBTE PRAXIS

**Seit jeher setzt sich LR mit den Themen Gesundheit und Schutz ihrer Arbeitnehmer auseinander. Aber was bedeutet eigentlich Arbeitsschutz und Sicherheit am Arbeitsplatz? Arbeitsschutz bedeutet für uns, Beschäftigte vor berufsbedingten Gefahren und Belastungen zu schützen. Die Arbeitssicherheit meint hingegen, dem Beschäftigten einen gefahrenfreien Zustand bei der Ausübung seines Berufs zu ermöglichen.**

### GESUNDHEIT STEHT AN ERSTER STELLE

LR ist die Gesundheit aller Mitarbeiter sehr wichtig, natürlich auch am Arbeitsplatz. Dabei geht es konkret um die körperliche, geistige und soziale Gesundheit. Im Rahmen der körperlichen Gesundheit werden regelmäßig arbeitsmedizinische Überprüfungen von Arbeitsplätzen durchgeführt. Hierbei wird unter anderem auf die ergonomische Gestaltung der Arbeitsplätze geachtet. Neben der körperlichen spielt die geistige Gesundheit am Arbeitsplatz ebenfalls eine große Rolle. Deshalb übernimmt LR auch hier Verantwortung und bietet den Arbeitnehmern unter anderem zur Vermeidung psychischer Belastungen einige Benefits wie das „Flexible Arbeiten“, das „Hybride Arbeitsmodell mit mobilem Arbeiten“ und vieles weitere (siehe auch Kapitel 02. Social / Mitarbeiter).

Beim Thema soziale Gesundheit jedes Mitarbeitenden greift das betriebliche Gesundheitsmanagement. Hier hat jeder Mitarbeiter die Möglichkeit, an diversen Gesundheitsmaßnahmen teilzunehmen. Angeboten werden regelmäßig vor Ort stattfindende ärztliche Sprechstunden sowie unsere beliebten medizinischen Check-ups und Gripeschutzimpfungen, die 100 % von LR finanziert sind. Kostenlose Obst- und Wasserspender runden das Gesundheitsmanagement bei LR ab (siehe auch Kapitel 02. Social / Mitarbeiter).

### GESUNDHEIT UND SICHERHEIT IM EINKLANG

LR bietet seinen Mitarbeitern ein Sicherheitskonzept, das für jeden den bestmöglichen Schutz am Arbeitsplatz gewährleistet – sowohl im operativen als auch im nicht-operativen Tätigkeitsbereich. Besonders seit der Corona-Pandemie ist es LR als Arbeitgeber wichtig, seinen Mitarbeitern einen möglichst großen Schutz sowie Flexibilität zu bieten. Mittlerweile können Mitarbeiter, je nach Aufgabengebiet, bis zu 3 Tage pro Woche im Rahmen des „Mobilen Arbeitens“ flexibel von zu Hause arbeiten. Die absoluten Krankheitstage aller Mitarbeitenden im Vergleich zum Vorjahr sind von 6.708 (161.000 Std.) auf 6.041 (145.000 Std.) Tage gesunken. Die regelmäßigen Schulungen für Mitarbeitende sowie die

Arbeitsplatzsichtungen haben sich weiterhin bewährt: Die Anzahl der arbeitsbezogenen Unfälle ist mit 21 auf einem nach wie vor sehr niedrigen Niveau (Vorjahr 17).

Hinter der Zahl der absoluten Abwesenheitszeiten aller Mitarbeiter verbergen sich ganz verschiedene Gründe wie Mutterschutz, Elternzeit, Krankheit, Urlaub und Gleitzeitabbau. Die Anzahl dieser Tage ist für 2023 im Vergleich zu 2021 und 2022 leicht gesunken und misst 21.003 (504.000 Std.). Abschließend können wir noch festhalten, dass wir dank der hohen Sicherheitsstandards keine Arbeitsunfälle mit Todesfolge verzeichnen mussten.





## WIR BIETEN DIE CHANCE FÜR MEHR LEBENSQUALITÄT

LR bietet seinen Partnern die großartige Möglichkeit, finanziell unabhängig zu werden und damit einhergehend auch die Chance, das Gefühl von mehr Freiheit zu erlangen. Dabei sind die Karriereoptionen für jeden gleich – unabhängig von Alter, Geschlecht, Religion, Herkunft, sexueller Orientierung oder beruflicher Ausbildung.

Die Digitalisierung ermöglicht ein besonders flexibles arbeiten. Viele unserer Partner betreiben ihr Business online und sind somit weder an Bürozeiten noch an bestimmte Orte gebunden. Dabei ist eine LR Partnerschaft mit den verschiedensten Lebenssituationen bestens kombinierbar. Ein Zusatzverdienst mit LR ist beispielsweise neben einem Vollzeitjob, Studium oder auch während einer Kinderbetreuungszeit immer möglich. Doch auch die Option einer Vollzeit-Partnerschaft ist stets gegeben. Diese Flexibilität schätzen insbesondere Frauen – so sind etwa 80 % unserer Partnerschaft weiblich. Ganz nach unserem Motto „More Quality for your Life“ unterstützen wir unsere Partnerinnen und Partner dabei, ihre ganz persönliche Erfolgsgeschichte zu schreiben.

“ **Zusammenkommen ist ein Beginn, zusammenbleiben ist ein Fortschritt, zusammenarbeiten ist ein Erfolg.**

**Henry Ford**

### UND WIE FUNKTIONIERT DAS?

Mit jedem verkauften LR Produkt sammelt ein Partner oder eine Partnerin „PV“ (Points Value). Je höher am Ende eines Monats der Wert der PV ist, desto höher fällt auch das erarbeitete Bonus Level aus. Neben diesen finanziellen Möglichkeiten können die Partnerinnen und Partner an unserem attraktiven Autokonzept teilnehmen und sich andere Incentives erarbeiten, wie Reisen und besondere Events.

### PARTNER AUS LEIDENSCHAFT

LR bietet darüber hinaus die Möglichkeit, das eigene Business zu erweitern und mit neuen LR Partnerinnen und Partnern ein Team aufzubauen.



“ **Innovativ, unerschütterlich, unverzichtbar – so sehe ich unsere Vertriebspartner.**

**Gerrit Knein,  
Regional Managing Director  
Germany**

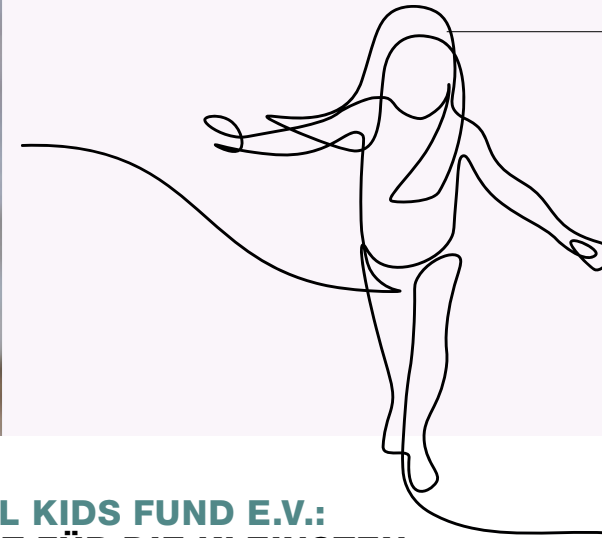
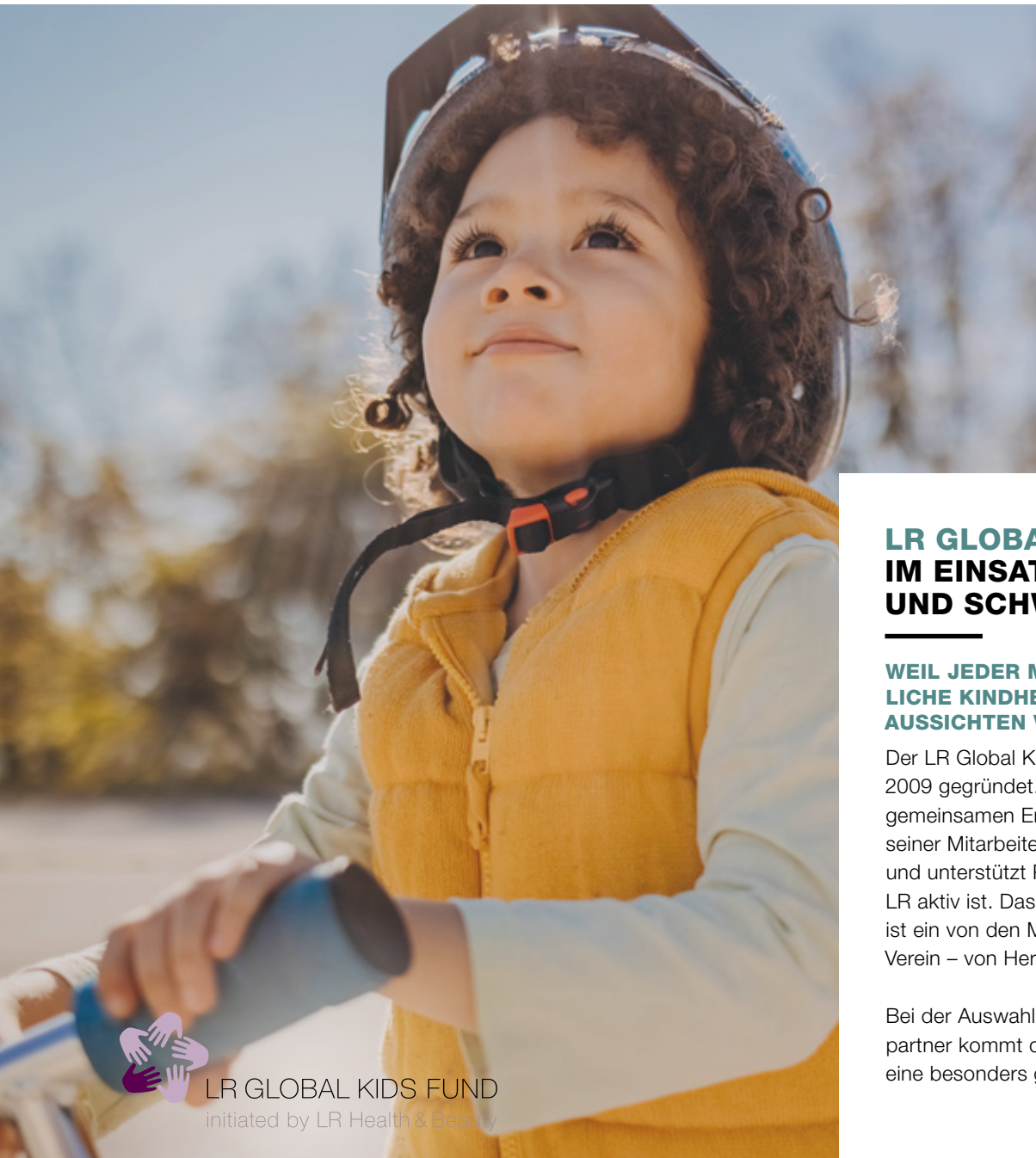
Denn viele unserer Partnerinnen und Partner sind so von der hohen Qualität unserer Produkte und den hervorragenden Verdienstmöglichkeiten überzeugt, dass sie auch andere Menschen mit ihrer Begeisterung anstecken. Und dank des LR Einsteigerkonzepts und der Möglichkeit eines garantierten Einkommens (Fast Track Bonus) in der ersten Zeit lassen sich dann leicht eigene Communities aufbauen.

#### **UND WAS BEKOMMEN WIR ZURÜCK?**

Natürlich freuen wir uns darüber, unserer Partnerschaft eine Chance für mehr Lebensqualität bieten zu können. Gleichzeitig profitieren wir aber auch von ihr: Denn unsere Partnerinnen und Partner sind unsere wichtigsten Kommunikatoren. Sie stehen in engem Kontakt mit ihren und unseren Kunden – erklären und beraten. Die Partnerinnen und Partner geben uns das wichtigste Feedback und sind ein bedeutender Faktor im Social Selling. Welche Produkte sind besonders erklärungsbedürftig und brauchen detailliertes Informationsmaterial? Welche Produkte zeichnen sich durch einen besonderen Vorführeffekt aus? Unsere Partnerinnen und Partner erfahren im direkten Gespräch genau, warum sich jemand für oder gegen ein Produkt entscheidet – was wiederum großen Einfluss auf unsere strategischen Maßnahmen hat.



„Sie sind nicht nur die Markenbotschafter unseres Unternehmens, sondern auch die Pulsader unserer Unternehmensseele“, weiß Gerrit Knein, Regional Managing Director Germany. „Ihre Leidenschaft und ihr Engagement übertreffen die übliche Geschäftswelt und weben das soziale Gefüge, das LR Health & Beauty zu einem lebendigen, atmenden Organismus macht. Ohne sie? Wir wären wie ein Schiff ohne Segel auf dem offenen Meer – richtungslos und ohne Antrieb. Mit ihnen zusammen setzen wir die Segel für eine Zukunft, die mutig die Grenzen des Möglichen neu definiert.“



# 21

## Kinderhilfsprojekte

Der LR Global Kids Fund e.V. wurde 2009 gegründet und engagiert sich in über 20 Ländern

### LR GLOBAL KIDS FUND E.V.: IM EINSATZ FÜR DIE KLEINSTEN UND SCHWÄCHSTEN...

#### WEIL JEDER MENSCH EINE GLÜCKLICHE KINDHEIT UND GUTE ZUKUNFTSAUSSICHTEN VERDIENT

Der LR Global Kids Fund e. V. (LRGKF) wurde 2009 gegründet. Der Verein basiert auf dem gemeinsamen Engagement des Unternehmens, seiner Mitarbeiter, Vertriebspartner sowie Kunden und unterstützt Projekte in den Ländern, in denen LR aktiv ist. Das Besondere dabei: Der LRGKF ist ein von den Mitarbeitern selbst gegründeter Verein – von Herzen für (Kinder-) Herzen.

Bei der Auswahl der Projekte und Kooperationspartner kommt dem Aspekt der Nachhaltigkeit eine besonders große Bedeutung zu. So legt der

Hilfsverein großen Wert darauf, die jeweiligen Projekte nicht nur kurzfristig, sondern über einen möglichst langen Zeitraum zu unterstützen. Dazu kooperiert der LRGKF mit namhaften und verlässlichen Hilfsorganisationen wie z. B. der Organisation „SOS-Kinderdörfer weltweit“. Alle Spenden kommen eins zu eins den Projekten zugute, da die gesamte Verwaltung durch LR Mitarbeiter erfolgt und keine Verwaltungskosten anfallen. Insgesamt konnte der LRGKF im zurückliegenden Jahr 21 Kinderhilfsprojekte in 20 Ländern unterstützen.



LR GLOBAL KIDS FUND  
initiated by LR Health & Beauty





**UNSER ENGAGEMENT IN 2023 ANHAND AUSGEWÄHLTER PROJEKTE**

**ÖSTERREICH: Soziales Wohnhaus für Jugendliche**

Das „SoWo“ (Soziales Wohnhaus) Neunkirchen in Österreich bietet Jugendlichen ab 14 Jahren, die nicht mehr zu Hause leben können, ein neues Zuhause und Unterstützung im Leben. Auch hier kommen die meisten aus schwierigen Familienverhältnissen. Das SoWo bietet Unterstützung und Betreuung, um ihnen bei der Bewältigung ihrer individuellen Herausforderungen zu helfen. Es ist ein Ort, an dem junge Menschen in einer sicheren und unterstützenden Umgebung leben können, um ihre Lebensqualität zu verbessern und ihre soziale Integration zu fördern. Die Grundsteine für ein selbstbestimmtes und glückliches Leben in ihrer Zukunft.

**SCHWEIZ: Kindern ein Lachen schenken**

Leider machen Krankheiten und Leid auch nicht vor den Kleinsten unserer Gesellschaft halt. Gerade für Kinder ist ein Aufenthalt im Krankenhaus, getrennt von den Eltern, mit Schmerzen und Angst vor Behandlungen und Operationen, ein großer Schicksalsschlag. Die „Stiftung Theodora“ hat es sich zur Aufgabe gemacht, mit dem besonderen Einsatz ihrer „Traumdoktoren“ heitere Augenblicke für kleine Patienten in Schweizer Krankenhäusern zu bringen. Bei der

zusätzlichen speziellen Operationsbegleitung verwandeln sie den Operationsprozess in eine spannende Fantasiereise, auf der sich die Kinder und Eltern entspannen und Ängste verlieren können. Im Jahr 2023 gelang es dem LRGKF, mit Hilfe der „Traumdoktoren“ in den Kliniken 500 Kindern ein Lächeln ins Gesicht zu zaubern – ein tolles Ergebnis, zu dem die LRGKF gerne beigetragen hat.

**UKRAINE: Pädagogische Unterstützung und Freizeitaktivitäten**

Das SOS-Kinderdorf Kyjiw unterstützt Pflegefamilien und ihre Kinder, die bereits früh Gewalt und Vernachlässigung in ihrem Leben erfahren haben. Dadurch wurden bei vielen von ihnen Verhaltensauffälligkeiten wie Verlustängste, Depressionen und Aggressionen ausgelöst. Durch besondere Therapien lernen die Kinder und Jugendlichen, ihre Vergangenheit zu verarbeiten, mit ihren Gefühlen und sich selbst besser umzugehen. Ziel ist ihre seelische Heilung, für eine bessere Zukunft. Der LRGKF konnte mit seiner Spende knapp 100 Kindern mit individuellen Therapien helfen.



“**Uns ist es wichtig, im Sinne unserer Firmenphilosophie – “More quality for your life” –**

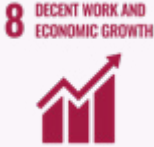

**mit unserem Engagement die Zukunftsperspektiven für benachteiligte Kinder und Jugendliche zu verbessern. Wir bei LR übernehmen gesellschaftliche Verantwortung. Dies ist Teil unserer Unternehmenskultur. Die Spenden der Mitarbeiter, der Partner und des Unternehmens machen die wertvolle Hilfe in den Kinderhilfsprojekten erst möglich.**

Kirsten Ueckmann, Vorstandsvorsitzende des LR Global Kids Fund e.V.

## ZIELE & ENGAGEMENT

SDG	THEMA	ZIELE / ENGAGEMENT	STAND / ERLÄUTERUNGEN
	Gesundheitsprodukte	Naturgemäß liegt uns als Unternehmen in der Gesundheitsbranche die Gesundheit unserer Kunden, unserer Vertriebspartner und unserer Mitarbeiter am Herzen.	LR bietet ein umfangreiches Angebot an Produkten, die das Wohlbefinden und den Gesundheitszustand unterstützen. Darunter befindet sich ein großes Angebot an Aloe Vera-Produkten sowie mit FIGUACTIVE auch eine ganze Produktreihe zum Gewichtsmanagement.
	Gesundheitsmanagement Mitarbeiter	Die physische und psychische Gesundheit unserer Mitarbeiter ist ein hohes Gut und sichert letztlich auch die Leistungsfähigkeit der gesamten LR Gruppe.	LR bietet ein breites Angebot an Gesundheitsmaßnahmen, um einen nachhaltigen Beitrag zur Erhaltung der Gesundheit aller Mitarbeiter zu leisten. Neben regelmäßigen ärztlichen Sprechstunden, die zu 100 % von LR finanziert sind, runden kostenlose Obst- und Wasserspender das Gesundheitsmanagement bei LR ab. Im Rahmen des Gesundheitsschutzes von Mitarbeitern am Arbeitsplatz werden regelmäßige arbeitsmedizinische Überprüfungen durchgeführt.
	Frauen in Führungspositionen	Chancengleichheit bei der Übernahme von Führungspositionen ist LR ein wichtiges Anliegen.	Unter den 237 Beschäftigten mit Führungsverantwortung befinden sich 105 Frauen, was einem Anteil von 44 % entspricht.

## ZIELE & ENGAGEMENT

SDG	THEMA	ZIELE / ENGAGEMENT	STAND / ERLÄUTERUNGEN
	Gesundheit und Sicherheit am Arbeitsplatz	Mit hohen Sicherheitsstandards und einem flächendeckenden Angebot an Sicherheitsschulungen soll die Zahl an Arbeitsunfällen weiterhin auf niedrigem Niveau gehalten werden.	Mit nur 17 bzw. 21 Arbeitsunfällen (darunter keine Arbeitsunfälle mit Todesfolge) in den Jahren 2022 und 2023 konnte LR dieses Ziel erfüllen. Es gilt, das hohe Niveau der Sicherheitsstandards und der Sicherheitsschulungen beizubehalten und auf dem neuesten Stand zu halten.
	Ein Business Model für alle	Wir stehen zu Gleichberechtigung und Gleichbehandlung aller Menschen und leben das im Rahmen unserer großen LR Familie vor.	Wir bieten allen unseren Vertriebspartnern über unser Geschäftsmodell und unseren Marketingplan unabhängig von Alter, Geschlecht, Herkunft oder sexueller Orientierung die gleichen Verdienstmöglichkeiten, die gleichen Möglichkeiten auf zusätzliche Benefits wie zum Beispiel das Autokonzert und die Möglichkeit auf Zusammenarbeit und Anerkennung im Team.





# 03

## ÖKONOMISCH NACHHALTIG HANDELN

Ökonomisch nachhaltig handeln bedeutet für uns eine Art des Wirtschaftens, die auf einem fairen Umgang mit allen Beteiligten beruht. Sie zielt zudem auf eine wirtschaftlich langfristige und stabile Zukunftsperspektive ab.



## MENSCHENRECHTE & VERHALTENSKODEX

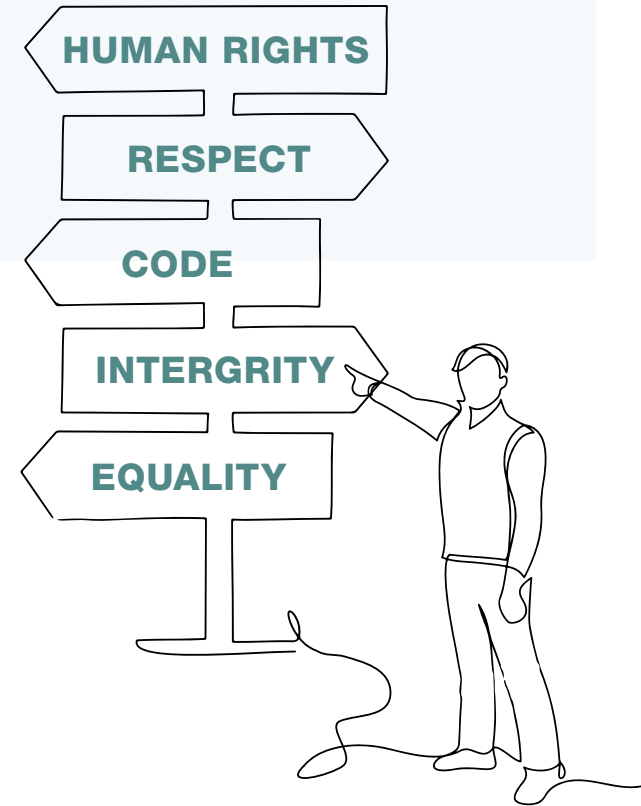
**Die Menschenrechte sind ein grundlegender Aspekt eines nachhaltigen und verantwortungsvollen unternehmerischen Handelns. Als LR Gruppe verpflichten wir uns zur Achtung und Förderung der Menschenrechte in allen unseren Betrieben, Prozessen und Lieferketten, was sich auch in unserem Verhaltenskodex (Code of Conduct) widerspiegelt.**

Unser Verhaltenskodex legt klare Standards und Erwartungen an das Verhalten unserer Mitarbeiter und wichtiger Lieferanten fest und orientiert sich an der Allgemeinen Erklärung der Menschenrechte der Vereinten Nationen sowie an internationalen Arbeitsstandards wie der Erklärung der Internationalen Arbeitsorganisation (ILO) über grundlegende Prinzipien und Rechte bei der Arbeit.

Der Verhaltenskodex verlangt von allen Beteiligten Gleichbehandlung ohne Diskriminierung, Chancengleichheit, die stetige Beachtung aller

Rechtsvorschriften national wie international inkl. fairer Geschäftspraktiken und Wettbewerbsregeln, Verhütung von Bestechung, Korruption und Geldwäsche sowie Integrität im Geschäftsverkehr. Außerdem verpflichten wir uns dazu, die Rechte der Arbeitnehmer zu achten und sichere und gesunde Arbeitsbedingungen zu gewährleisten.

Ein zertifiziertes Compliance Management System stellt die adäquate und systematische Umsetzung der Compliance-Vorgaben sicher. Dazu gehören regelmäßige Schulungen und die Kommunikation mit Mitarbeitern sowie regelmäßige Audits und Bewertungen unserer Betriebe und unserer Lieferkette. Wir übermitteln unseren Verhaltenskodex wichtigen Lieferanten und behalten uns vor, Beziehungen zu diesen bei Fällen von Korruption und Bestechung sowie Nicht-Achtung von Menschenrechten oder unseres Verhaltenskodex im Allgemeinen, abzubauen. Dank sorgfältiger Auswahl unserer Lieferanten und regelmäßigem Austausch inkl.



Übergabe unseres Verhaltenskodex gab es in den letzten Jahren keine Notwendigkeit eine Lieferantenbeziehung abzubauen.

Insgesamt ist unser Verhaltenskodex ein wichtiges Instrument für uns, die Menschenrechte in allen unseren Standorten und Lieferketten zu respektieren und zu fördern. Damit zeigt LR sein Engagement für verantwortungsvolle und nachhaltige Geschäftspraktiken.



## BETRIEBSRÄTE & FEEDBACKKULTUR

**Am Headquarter-Standort Deutschland wurden in den Gesellschaften LR Global Holding GmbH, LR Health & Beauty Systems GmbH und LR Deutschland GmbH Betriebsräte etabliert, die in Zusammenarbeit einen Konzernbetriebsrat bilden. Diese dienen als eine Plattform für die Kommunikation und Zusammenarbeit zwischen Management und Mitarbeitern.**

Die Betriebsräte setzen sich aus gewählten Vertretern aus dem jeweiligen Unternehmen zusammen und haben die Aufgabe, die Interessen und Meinungen der Mitarbeiter zu verschiedenen Themen zu vertreten, darunter Themen wie Arbeitsbedingungen oder Aus- und Weiterbildung. Die Betriebsräte treffen sich regelmäßig mit der Geschäftsleitung, um diese und andere Fragen zu erörtern und um Feedback und Verbesserungsvorschläge zu geben.

Wir sind davon überzeugt, dass die Betriebsräte ein Schlüsselfaktor für die Förderung der Zufriedenheit, der Motivation und des Wohlbefindens der Mitarbeiter sowie für die Schaffung eines positiven und produktiven Arbeitsumfelds sind. Sie tragen auch dazu bei, dass unsere Geschäftspraktiken mit den Erwartungen und Bedürfnissen unserer Mitarbeiter übereinstimmen.

Neben dem Betriebsrat tauschen wir uns mit unseren Mitarbeitern auch durch regelmäßige Feedbacks aus und fördern eine offene und transparente Kommunikation über verschiedene Kanäle wie zum Beispiel unser Social Intranet. Wir sind davon überzeugt, dass diese wechselseitige Kommunikation für die Vertrauensbildung, die Zusammenarbeit und die Förderung von Nachhaltigkeit und verantwortungsvollen Geschäftspraktiken unerlässlich ist.

### Konzernbetriebsrat

als weitere Plattform für die Kommunikation und Zusammenarbeit zwischen Management und Mitarbeitern.



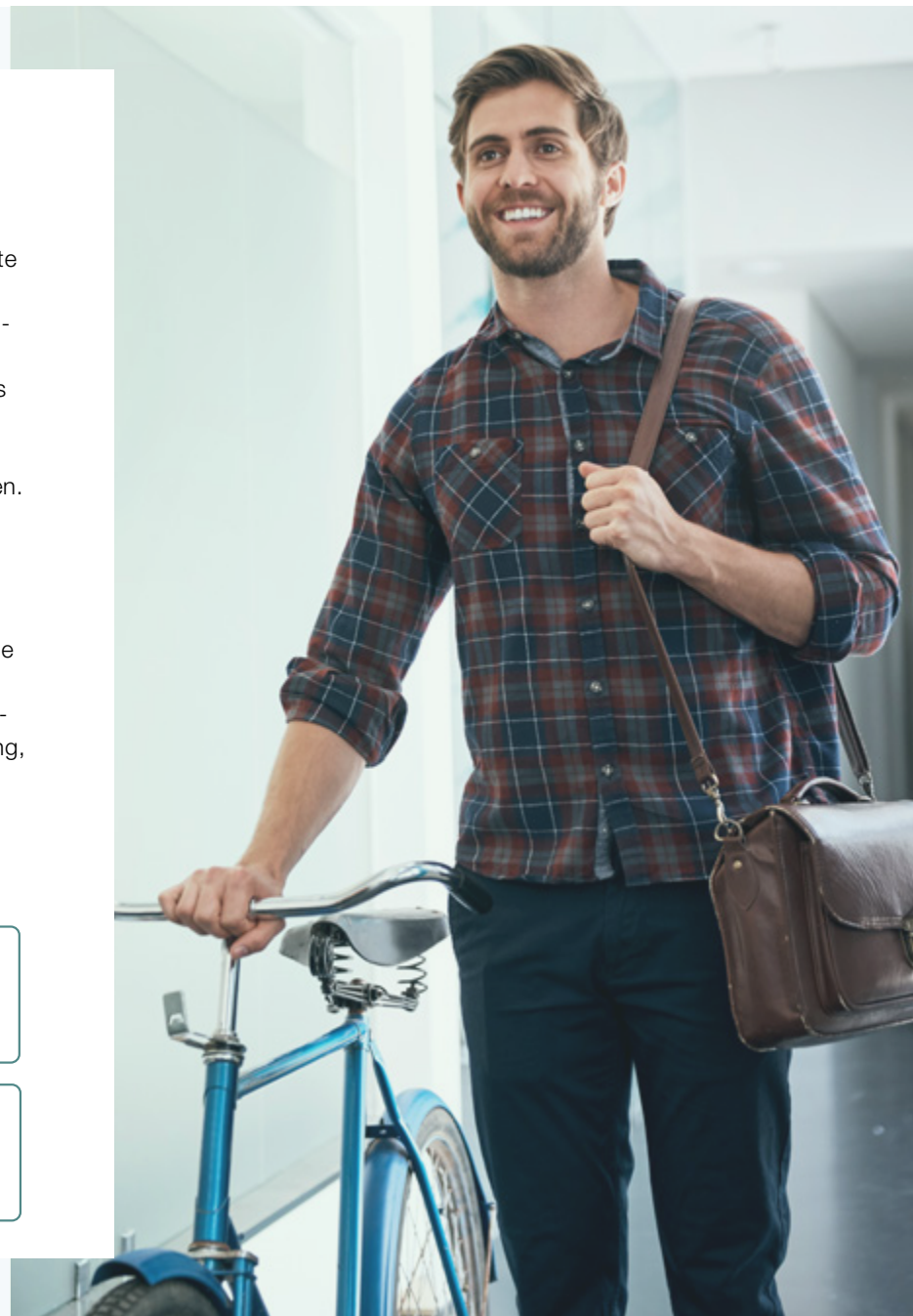
Betriebsrat der  
LR Global Holding GmbH



Betriebsrat der  
LR Health & Beauty  
Systems GmbH



Betriebsrat der  
LR Deutschland GmbH





## COMPLIANCE UMFANGREICHES REGELWERK

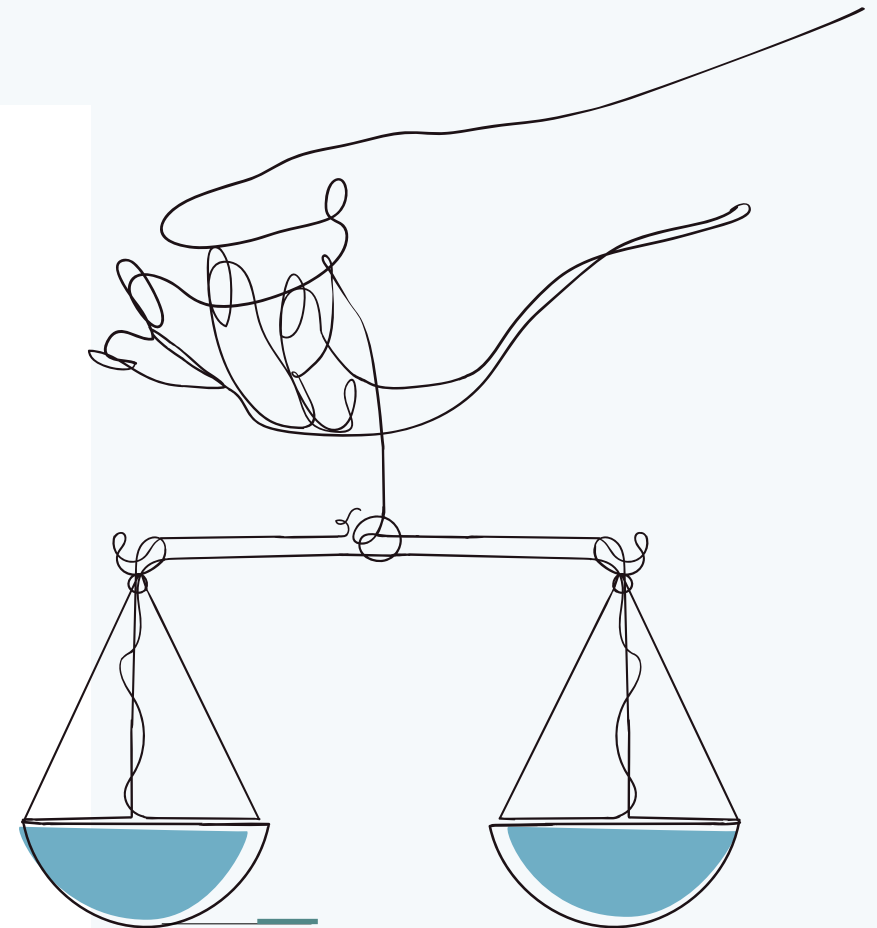
**Als Unternehmen verpflichten wir uns, unsere Geschäfte mit einem Höchstmaß an Integrität und in Übereinstimmung mit allen relevanten Gesetzen, Vorschriften und Standards zu führen. Um dies zu gewährleisten, haben wir ein umfassendes Compliance-Regelwerk etabliert.**

Dieses Regelwerk wird von einem Chief Compliance Officer (CCO) überwacht, der dafür verantwortlich ist, dass unsere Geschäftspraktiken mit allen einschlägigen Gesetzen und Vorschriften sowie unseren eigenen ethischen Standards im Einklang stehen. Der CCO wird von sogenannten Compliance Delegates unterstützt, die für die Umsetzung und Überwachung unserer Compliance-Richtlinien und -Verfahren in den verschiedenen Regionen zuständig sind. Alle Führungskräfte dienen im Unternehmen als „Compliance Botschafter“ und werden regelmäßig geschult, um diese Aufgabe für Ihre Abteilungen und Mitarbeiter zu übernehmen. Quartalsweise finden sogenannte Compliance-Committee-Meetings statt, in denen Vertreter aus den Bereichen Legal, Human Resources, Operations, Finance, Audit sowie der CCO und die Compliance Delegates sich zu aktuellen und allgemeinen Compliance Themen beraten. Darüber hinaus untersteht dem CCO auch eine

eigene Sales-Compliance-Abteilung, die sich speziell darauf konzentriert, dass unsere Vertriebspartner rechtliche Vorgaben sowie unsere eigenen ethischen Standards einhalten. Das Compliance Management System richtet sich an ISO 37301 aus und wurde von der TÜV Rheinland Cert GmbH zertifiziert.

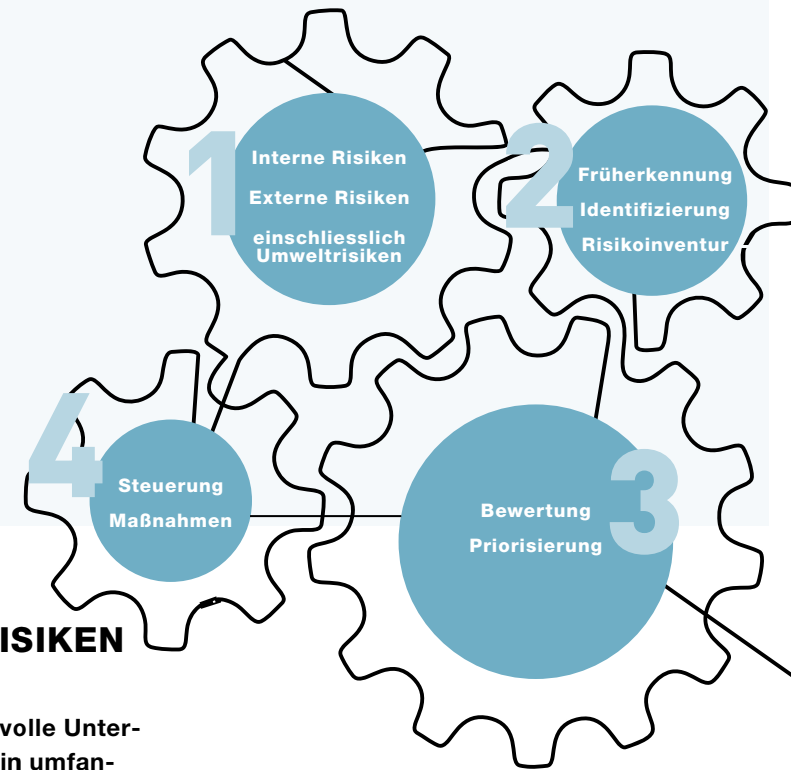
Um die Wirksamkeit unseres Compliance-Regelwerks zu gewährleisten, führen wir über eine eigene interne Audit-Abteilung regelmäßige Audits durch, bei denen die Wirksamkeit unserer Compliance-Richtlinien und -Verfahren im Headquarter und allen Tochtergesellschaften bewertet und optimierungsfähige Bereiche ermittelt werden.

Ein Whistleblower-System wurde bereits im Jahr 2021 eingerichtet und bietet unseren Mitarbeitern einen vertraulichen, sicheren und auf Wunsch auch anonymen Kanal, um mögliche Compliance-Verstöße zu melden. Wir nehmen alle Meldungen ernst, gehen ihnen gründlich nach und ergreifen geeignete Maßnahmen, um die festgestellten Probleme zu lösen. In den vergangenen beiden Jahren sind sechs bzw. zwei Meldungen eingegangen, die innerhalb der von der EU-Whistleblower-Richtlinie gesetzten Fristen, beantwortet und behandelt wurden.



## Compliance-Regelwerk

**Unterstützt das Unternehmen dabei, die Geschäfte mit einem Höchstmaß an Integrität und in Übereinstimmung mit allen relevanten Gesetzen, Vorschriften und Standards zu führen.**



## RISIKOMANAGEMENT INKLUSIVE UMWELTRISIKEN

**Nachhaltige und verantwortungsvolle Unternehmensführung schließt auch ein umfangreiches Risikomanagementsystem ein, das neben operativen, juristischen, finanziellen Risiken und Markt- und IT-Sicherheitsrisiken auch explizit Umweltrisiken berücksichtigt<sup>1</sup>.**

In der LR Gruppe werden Risiken durch den Director Information Security & Risk Management und unter Einbindung der operativ Verantwortlichen im Rahmen eines systemgestützten Risikomanagementprozesses erfasst. Es dient der Früherkennung, Beurteilung und Steuerung interner und externer Risiken. Ein wichtiger Baustein ist die Risikoidentifizierung im Rahmen einer Risikoinventur, die jährlich die wesentlichen Risiken ermittelt. Darunter befinden sich auch

Umweltrisiken wie der Klimaeinfluss auf den Anbau bestimmter Rohstoffe, Veränderungen im Kundenverhalten und Kundenanforderungen, Klimaeinflüsse auf die weltweite Logistik und Transportkosten, mögliche Kosten für CO<sub>2</sub>-Emissionen oder neue bzw. geänderte Gesetzgebungen und Richtlinien. Nach Identifizierung, Gewichtung, Bewertung und Priorisierung werden die Risiken mit der Geschäftsführung und in den Aufsichtsratssitzungen der LR Health & Beauty SE besprochen und gegebenenfalls notwendige Steuerungsmaßnahmen beschlossen.

<sup>1</sup> Eine detaillierte Beschreibung der wichtigsten Risiken finden sich im Lagebericht des Geschäftsberichts 2023 der LR Gruppe; abrufbar auf [ir.lrworld.com](http://ir.lrworld.com)

## NACHHALTIGKEIT IN DER UNTERNEHMENS- ORGANISATION

**Als LR Gruppe verpflichten wir uns zu einer nachhaltigen Unternehmensführung, die eine langfristige Wertschöpfung fördert und die verantwortungsvolle Führung unserer Geschäfte unterstützt.**

Zu diesem Zweck arbeiten wir weiter daran, unsere umfassende Nachhaltigkeitsstrategie weiterzuentwickeln, um unsere Bemühungen und Aktivitäten noch zielgerichteter zu lenken. In der Vergangenheit war das Thema Nachhaltigkeit in unserem Unternehmen in den verschiedenen Abteilungen verankert. Dies hatte zur Folge, dass das Thema auch bisher bei allen Entscheidungen, Entwicklungen und Neuerungen bereits Berücksichtigung fand. Über ein jährliches Nachhaltigkeits-Reporting an unseren Investor Quadriga Capital wurden und werden die vielen Fortschritte und Einzelmaßnahmen, die LR umsetzt, nachverfolgt. Darüber hinaus haben wir im letzten Jahr bereits erstmalig einen umfassenden Nachhaltigkeitsbericht erstellt und so unsere Aktivitäten transparent dargelegt.

Die darüberhinausgehende Weiterentwicklung unserer Nachhaltigkeitsstrategie und der organisatorischen Struktur wird uns dabei helfen, unsere Nachhaltigkeitsaktivitäten noch gezielter in die gewünschte Richtung zu lenken sowie einzelne besonders wichtige Themen zu identifizieren und zu fokussieren. Nachdem im Vorjahr




bereits ein Nachhaltigkeitsverantwortlicher im Unternehmen installiert wurde, konnte im Jahr 2023 bereits mit der Ausarbeitung einer entsprechenden strategischen Implementierung begonnen werden. Dazu wurde ein Projekt zusammen mit einer Unternehmensberatung gestartet, das neben der Anpassung der organisatorischen Strukturen auch die Vorbereitung auf die kommenden EU-Anforderungen wie der Corporate Sustainability Reporting Directive zum Ziel hat. In Anerkennung der Bedeutung von ESG-Themen sind auch Nachhaltigkeitsziele im Vergütungssystem unserer Geschäftsleitung enthalten. Auf diese Weise werden die Interessen unseres Führungsteams mit unseren umfassenderen Nachhaltigkeitszielen in Einklang gebracht und unser Engagement für die Einbeziehung von ESG-Überlegungen in unserer Geschäftsstrategie unterstrichen.

Wir sind davon überzeugt, dass nachhaltige Unternehmensführungspraktiken für den langfristigen Erfolg und die Nachhaltigkeit unseres Unternehmens von entscheidender Bedeutung sind, und wir sind bestrebt, unseren Ansatz in diesem Bereich kontinuierlich zu verbessern. Durch die Integration von ESG-Erwägungen in unsere Geschäftsstrategie und unsere Entscheidungsprozesse wollen wir Werte für unsere Stakeholder schaffen und die verantwortungsvolle Führung unseres Unternehmens unterstützen.





## ZIELE & ENGAGEMENT

SDG	THEMA	ZIELE / ENGAGEMENT	STAND / ERLÄUTERUNGEN
	<p>Menschenrechte/ Arbeitnehmerrechte</p>	<p>Durch unseren Code of Conduct mit der Festlegung klarer Standards und Erwartungen an das Verhalten unserer Mitarbeiter und wichtiger Lieferanten, orientiert an der Allgemeinen Erklärung der Menschenrechte der Vereinten Nationen sowie an internationalen Arbeitsstandards wie der Erklärung der Internationalen Arbeitsorganisation (ILO) über grundlegende Prinzipien und Rechte bei der Arbeit und deren regelmäßige Kommunikation, sollen Verstöße gegen diese grundlegend wichtigen Vorgaben verhindert werden.</p>	<p>In den Jahren 2022 und 2023 mussten weder arbeitsrechtliche Maßnahmen gegenüber Mitarbeitern noch Kündigungen von Lieferantenbeziehungen vollzogen werden, die durch Verstöße gegen unsere Standards und Erwartungen veranlasst waren.</p>
	<p>Bekämpfung von Korruption</p>	<p>Verhinderung von Korruption auf allen Ebenen und in allen Gesellschaften der LR Gruppe.</p>	<p>Über ein umfangreiches Compliance-Regelwerk, ein zertifiziertes Compliance-Management-System (nach ISO 37301), regelmäßige Schulungen sowie deren Überwachung durch einen Chief Compliance Officer, mehrere Compliance Delegates, regelmäßige Compliance-Meetings und interne Audits schaffen wir alle Voraussetzungen, um Korruption bestmöglich vorzubeugen.</p>
	<p>Whistleblower-System</p>	<p>Abbau möglicher Hemmnisse für Mitarbeiter zur Weitergabe von Hinweisen auf mögliche Compliance-Verstöße sowie Bearbeitung und Beantwortung aller eingehenden Hinweise innerhalb der von der EU-Whistleblower-Richtlinie gesetzten Fristen.</p>	<p>Angebot eines vertraulichen, sicheren und auf Wunsch anonymen Kanals für Mitarbeiter, um Hinweise auf mögliche Compliance-Verstöße zu melden, wurde 2021 eingeführt. In 2022 und 2023 sind 6 bzw. 2 Hinweise über das System gemeldet worden, die alle in der vorgegebenen Frist bearbeitet und beantwortet werden konnten.</p>
	<p>Anti-Diskriminierung</p>	<p>Vorbeugung von Diskriminierung auf allen Ebenen und in allen Gesellschaften der LR Gruppe.</p>	<p>Auch hier spielt der Code of Conduct mit seinen klaren Verhaltensregeln eine wichtige Rolle. Darüber hinaus fördert LR den Austausch zwischen allen Mitarbeitern in 32 Ländern und 45 verschiedenen Nationalitäten zum Beispiel über ein Social Intranet, verschiedenste länderübergreifende Meetings oder Onboarding- und Austauschprogramme und kann so Vorurteilen und Diskriminierung vorbeugen.</p>



# 04

## ESG IN ZAHLEN





## KPI'S ENVIRONMENTAL

	Unit	2022	2023
<b>WATER</b>			
<b>TOTAL WATER WITHDRAWN</b>	<b>in m<sup>3</sup></b>	<b>18.788</b>	<b>20.736</b>
thereof total water consumed in production process	in m <sup>3</sup>	4.264	4.724
thereof total water discharged	in m <sup>3</sup>	14.525	16.011
<b>PAPER</b>			
<b>TOTAL PAPER USAGE</b>	<b>in kg</b>	<b>1.281.522</b>	<b>1.062.364</b>
<b>Paper product packaging</b>	<b>in kg</b>	<b>491.899</b>	<b>504.289</b>
thereof from certified sources (FSC™ / PEFC)	in kg	394.354	377.160
thereof from recycled materials	in kg	66.204	39.204
thereof from non-certified sources	in kg	31.341	87.924
<b>Catalogue and magazine paper</b>	<b>in kg</b>	<b>751.656</b>	<b>524.259</b>
thereof from certified sources (FSC™ / PEFC)	in kg	705.408	494.152
thereof from recycled materials	in kg	31.390	18.245
thereof from non-certified sources	in kg	14.858	11.862
<b>Other paper, e.g. copy paper</b>	<b>in kg</b>	<b>37.967</b>	<b>33.817</b>
thereof from certified sources (FSC™ / PEFC)	in kg	12.155	13.879
thereof from recycled materials	in kg	12.071	6.791
thereof from non-certified sources	in kg	13.740	13.147



## KPI'S ENVIRONMENTAL

	Unit	2022	2023
<b>ENERGY</b>			
<b>TOTAL CONSUMPTION ELECTRICITY</b>	<b>in kWh</b>	<b>3.466.671</b>	<b>3.502.796</b>
thereof from renewable sources	in kWh	2.692.028	2.696.764
thereof from non-renewable sources	in kWh	774.643	806.033
<b>TOTAL ENERGY PRODUCTION FROM PHOTOVOLTAIC</b>	<b>in kWh</b>	<b>0</b>	<b>121.280</b>
<b>TOTAL CONSUMPTION GAS</b>	<b>in kWh</b>	<b>4.090.612</b>	<b>4.144.717</b>
thereof heating	in kWh	3.198.671	3.251.243
thereof for production process	in kWh	891.941	893.474
<b>WASTE</b>			
<b>TOTAL WASTE PRODUCED</b>	<b>in tons</b>	<b>1.826</b>	<b>2.019</b>
thereof recycled	in tons	511	502
thereof composted	in tons	1.117	1.382
thereof incinerated or landfilled	in tons	198	135
<b>TRAVELLING</b>			
<b>E-Bikes leased by employees</b>	<b>in numbers</b>	<b>151</b>	<b>127</b>
<b>Cars in fleet</b>	<b>in numbers</b>	<b>134</b>	<b>139</b>
thereof BEV (electric cars)	in numbers	9	24
thereof PHEV (hybrid cars)	in numbers	47	39
thereof combustion cars (Diesel / Petrol)	in numbers	78	76
<b>Fuel combustion of LR owned vehicles</b>	<b>in litres</b>	<b>229.466</b>	<b>206.176</b>
thereof Petrol	in litres	152.924	141.997
thereof Diesel	in litres	76.542	64.179

## KPI'S ENVIRONMENTAL

	Unit	2022	2023
<b>Charged electricity of LR owned vehicles</b>	<b>in kWh</b>	<b>51.010</b>	<b>87.758</b>
thereof at LR owned charging stations	in kWh	49.159	68.699
thereof at public charging stations	in kWh	1.851	19.059
<b>Employee business travel</b>	<b>in km</b>	<b>1.128.853</b>	<b>2.052.342</b>
thereof by car (not company cars)	in km	33.205	44.843
thereof by train	in km	79.151	139.239
thereof by airplane	in km	1.016.497	1.868.260
<b>Hotel nights</b>	<b>in overnight stays</b>	<b>---</b>	<b>1.562</b>
<b>Partner air travel to international conferences</b>	<b>in km</b>	<b>266.532</b>	<b>1.488.991</b>

## CARBON FOOTPRINT<sup>1</sup>

	in tons CO <sub>2</sub>	2022	2023
<b>TOTAL CO<sub>2</sub> EMISSIONS</b>	<b>in tons CO<sub>2</sub></b>	<b>6.440</b>	<b>7.828</b>
thereof Scope 1	in tons CO <sub>2</sub>	583	667
thereof Scope 2	in tons CO <sub>2</sub>	1.275	1.255
thereof Scope 3 <sup>1</sup>	in tons CO <sub>2</sub>	4.581	5.906

<sup>1</sup> Berechnung der Klimabilanz / Scope 3 aktuell ohne vor- und nachgelagerte Lieferketten.



Environmental

Social

Governance

**KPI'S SOCIAL**

	Unit	2022	2023
<b>EMPLOYEES<sup>1</sup></b>			
<b>TOTAL EMPLOYEES (HEADCOUNT)</b>	<b>in HC</b>	<b>1.236</b>	<b>1.222</b>
thereof male	in HC	509	499
thereof female	in HC	727	723
thereof diverse	in HC	0	0
<b>TOTAL EMPLOYEES (FTE)</b>	<b>in FTE</b>	<b>1.107,1</b>	<b>1.104,7</b>
thereof male	in FTE	483,6	477,5
thereof female	in FTE	623,5	627,2
thereof diverse	in FTE	0,0	0,0
<b>Employment type: full-time</b>	<b>in HC</b>	<b>1.061</b>	<b>1.049</b>
<b>Employment type: part-time</b>	<b>in HC</b>	<b>175</b>	<b>173</b>
<b>Age group: &lt; 30 years</b>	<b>in HC</b>	<b>221</b>	<b>217</b>
<b>Age group: 30-39 years</b>	<b>in HC</b>	<b>383</b>	<b>364</b>
<b>Age group: 40-49 years</b>	<b>in HC</b>	<b>324</b>	<b>321</b>
<b>Age group: 50-59 years</b>	<b>in HC</b>	<b>215</b>	<b>213</b>
<b>Age group: &gt; 59 years</b>	<b>in HC</b>	<b>93</b>	<b>107</b>
<b>Global average age of employees</b>	<b>in years</b>	<b>41,5</b>	<b>41,9</b>
<b>Job position: Managing Directors</b>	<b>in HC</b>	<b>3</b>	<b>4</b>
thereof male	in HC	3	4
thereof female	in HC	0	0
thereof diverse	in HC	0	0
<b>Job position: VPs</b>	<b>in HC</b>	<b>10</b>	<b>9</b>
thereof male	in HC	6	6
thereof female	in HC	4	3
thereof diverse	in HC	0	0

<sup>1</sup> Alle Angaben als Stichtagswerte per 31.12.2022 bzw. 31.12.2023





Environmental

Social

Governance

**KPI'S SOCIAL**

	Unit	2022	2023
<b>Job position: Head-Ofs / Manager and other executives</b>	<b>in HC</b>	<b>207</b>	<b>224</b>
thereof male	in HC	107	122
thereof female	in HC	100	102
thereof diverse	in HC	0	0
<b>Departments: Administration</b>	<b>in FTE</b>	<b>248</b>	<b>257</b>
thereof male	in FTE	131	134
thereof female	in FTE	116	123
thereof diverse	in FTE	0	0
<b>Departments: Sales</b>	<b>in FTE</b>	<b>233</b>	<b>234</b>
thereof male	in FTE	61	61
thereof female	in FTE	172	173
thereof diverse	in FTE	0	0
<b>Departments: Marketing</b>	<b>in FTE</b>	<b>84</b>	<b>75</b>
thereof male	in FTE	17	19
thereof female	in FTE	67	57
thereof diverse	in FTE	0	0
<b>Departments: Operations</b>	<b>in FTE</b>	<b>543</b>	<b>538</b>
thereof male	in FTE	274	264
thereof female	in FTE	268	274
thereof diverse	in FTE	0	0
<b>Global avg. Tendure of employees</b>	<b>in years</b>	<b>8,4</b>	<b>8,6</b>
<b>Number of nationalities represented in our global workforce</b>	<b>in numbers</b>	<b>40</b>	<b>45</b>
<b>Number of apprentices</b>	<b>in HC</b>	<b>14</b>	<b>19</b>
Apprentices takeover rate	in %	74,3%	100,0%
<b>Number dual students</b>	<b>in HC</b>	<b>4</b>	<b>6</b>
<b>Number of trainees</b>	<b>in HC</b>	<b>5</b>	<b>2</b>
Trainees takeover rate	in %	85,7%	50,0%



Environmental

Social

Governance

## KPI'S SOCIAL

	Unit	2022	2023
<b>OCCUPATIONAL HEALTH AND SAFETY</b>			
<b>Recordable work-related injuries</b>	<b>in numbers</b>	<b>17</b>	<b>21</b>
thereof Operations	in numbers	13	16
thereof Non-Operations	in numbers	4	5
<b>Illness time of employees</b>	<b>in hours</b>	<b>161.416</b>	<b>145.157</b>
thereof Operations	in hours	108.297	92.595
thereof Non-Operations	in hours	53.120	52.562
<b>Occupational injuries time</b>	<b>in hours</b>	<b>842</b>	<b>3.686</b>
thereof Operations	in hours	620	3.310
thereof Non-Operations	in hours	222	377
<b>Total absenteeism time</b>	<b>in hours</b>	<b>515.330</b>	<b>504.094</b>
thereof Operations	in hours	271.140	265.175
thereof Non-Operations	in hours	244.189	238.919
<b>Fatalities as a result of work-related injury</b>	<b>in numbers</b>	<b>0</b>	<b>0</b>
thereof Operations	in numbers	0	0
thereof Non-Operations	in numbers	0	0
<b>CHARITY</b>			
<b>Total amount raised for charity projects</b>	<b>in EUR</b>	<b>572.436</b>	<b>576.193</b>
<b>Number of LRGKF<sup>2</sup> members</b>	<b>in HC</b>	<b>1.355</b>	<b>1.206</b>
<b>Number of supported projects by LRGKF<sup>2</sup></b>	<b>in numbers</b>	<b>18</b>	<b>21</b>

<sup>2</sup> LR Global Kids Fund e.V.



## KPI'S GOVERNANCE

	Unit	2022	2023
<b>HUMAN RIGHTS AND CODE OF CONDUCT</b>			
<b>Business relationships with suppliers terminated due to human rights breaches or systematic cases of corruption and / or bribery</b>	in numbers	0	0
<b>Signatures of the Code-of-Conduct by suppliers</b>	in numbers	27	140
<b>WORKS COUNCIL</b>			
<b>Number of works councils</b>	in numbers	4	4
<b>Members of works councils</b>	in numbers	27	27
<b>COMPLIANCE</b>			
<b>1st and 2nd management levels completed the compliance training</b>	in numbers	34	168
<b>Quota of 1st and 2nd management levels completed the compliance training</b>	in %	100,0%	100,0%
<b>Number of whistleblower notices</b>	in numbers	6	2
thereof answered / processed within 3 months <sup>1</sup>	in numbers	6	2

<sup>1</sup>Vorgegebene Frist der EU-Whistleblower-Richtlinie



