



HEALTH & BEAUTY

HEALTH CARE NATURE

2025 | NACHHALTIGKEITS-REPORT

LR HEALTH & BEAUTY GROUP

FOR A
HEALTHIER
AND MORE
SUSTAINABLE
FUTURE



NACHHALTIGKEITS- BERICHT 2025

EINLEITUNG

Vorwort

Gemeinsam Verantwortung übernehmen

LR Gruppe

7 Dinge, die Sie über uns wissen sollten ...

01. ENVIRONMENTAL

Wasser

Eine wichtige Ressource

Papier

Nachhaltiger Papiereinsatz:
Bewusst umweltbewusst

Energie

Elektrizität

Abfall

Abfallmanagement
Kompostierung & Recycling

Reisen & Verkehr

Umweltschonend unterwegs

CO₂-Emissionen

Unser Nachhaltigkeits-
engagement: Potenziale
erkennen, Emissionen reduzieren

Ziele & Engagement

02. SOCIAL

Mitarbeiter

Wir kümmern uns um
unsere Mitarbeiter

Gesundheit & Sicherheit am Arbeitsplatz

Arbeitsschutz & Sicherheit
bei LR gelebte Praxis

Partnerschaft

Wir bieten die Chance
für mehr Lebensqualität

Wohltätigkeitsarbeit – LR Global Kids Fund

Gemeinsam Veränderung
bewirken

Ziele & Engagement

03. GOVERNANCE

Menschenrechte & Verhaltenskodex

Betriebsräte

Feedbackkultur

Compliance

Umfangreiches Regelwerk

Risikomanagement

Inklusive Umweltrisiken

Nachhaltigkeit in der Organisation

Ziele & Engagement

04. ESG IN ZAHLEN

EU-Taxonomie

Angaben nach Artikel 8 der
Verordnung (EU) 2020/852

Environmental


KPI's

Social

KPI's

Governance

KPI's

A photograph of two young girls with long hair, seen from behind, walking through a lush green field. The girl on the left has long red hair and is wearing a white shirt. The girl on the right has long blonde hair and is wearing a pink top. She has her arm around the girl with red hair. The girl with red hair is holding a small bouquet of bright red flowers. In the background, there are rolling green hills under a soft, hazy sky, suggesting a sunset or sunrise.

Zukunft und somit gesellschaftliche Verantwortung im Hier und Jetzt aktiv und nachhaltig zu gestalten, ist unser Selbstverständnis.

Es ist an der Zeit, etwas zu unternehmen, nachhaltig zu handeln – in ökologischen, gesellschaftlichen und ökonomischen Dimensionen.



GEMEINSAM VERANTWORTUNG ÜBERNEHMEN

Liebe Leserin, lieber Leser, „More quality for your life“ ist unser Versprechen an unsere Vertriebspartner und Kunden. Seit über 40 Jahren beruht die Philosophie von LR Health & Beauty darauf, Menschen mehr Lebensqualität zu ermöglichen. Mit unseren hochqualitativen Produktlösungen setzen wir neue Maßstäbe hinsichtlich Wohlbefinden und Gesundheit. Gleichzeitig ermöglichen wir unseren selbstständigen Vertriebspartnern, sich mit unserem Geschäftsmodell ein attraktives Einkommen zu erarbeiten und ein eigenes Geschäft aufzubauen.

Die Verbindung aus hochwertigen Produktlösungen und eines auf die Vertriebspartner exakt zugeschnittenen Geschäftsmodells bildet die Basis unseres Erfolgs. An diesem Ansatz halten wir zwar seit vielen Jahren fest, ruhen uns aber nicht auf dem Erreichten aus. Wir hinterfragen uns. Wir optimieren dort, wo Potenzial besteht – und wir schärfen unser Profil entlang der Marktbedürfnisse. Kurzum, wir entwickeln uns permanent weiter.

Dieselbe Energie legen wir auch beim Thema Nachhaltigkeit an den Tag. Warum wir das tun? Weil wir nachhaltiges Handeln als wichtige Grundlage für wirtschaftlichen Erfolg betrachten.

Unser Engagement für das Thema ist seit Jahren fester Bestandteil der LR Geschäftsstrategie.

Für uns bedeutet das, im Einklang mit der Natur zu wirtschaften – und gleichzeitig Initiativen auf den Weg zu bringen, die ein faires und respektvolles Miteinander der Menschen fördern. Auch, weil die Relevanz des Themas in einigen Ländern dieser Welt zunehmend an Bedeutung verliert, ist es aus unserer Sicht umso wichtiger, im Sinne einer nachhaltigen, ressourcenschonenden Unternehmensführung zu agieren und uns zu verbessern.

Erstklassige Qualität ist unser Maßstab für alles, was wir tun. Sie beginnt bei der schonenden Verarbeitung hochqualitativer, natürlicher Rohstoffe. Gleichmaßen essenziell ist die sorgfältige Auswahl unserer Lieferanten und Produktionspartner. Unsere Arbeit mit ihnen ist auf Langfristigkeit ausgelegt.

Hochwertige Inhaltsstoffe, die unsere Qualitätsstandards erfüllen, erhalten wir nur unter der Voraussetzung, dass die natürlichen Ökosysteme geschützt sind und bleiben. Aus diesem Grund legen wir den Fokus darauf, unser ökologisches Umfeld zu stärken. Dahingehend setzen wir auf die Verwendung erneuerbarer Energien und



die sukzessive Umstellung auf nachhaltige Materialien, wie zum Beispiel Produktverpackungen aus klimafreundlichem PET oder FSC-zertifiziertem Papier. Außerdem senken wir unseren Papierverbrauch mithilfe der Digitalisierung von Produktflyern und -katalogen.

Von Beginn an ist die Herstellung von Nahrungsergänzungsmitteln und Kosmetikprodukten in Deutschland zentraler Bestandteil unseres Qualitätsanspruchs. Die Mehrheit unserer Produkte produzieren wir an unserem Unternehmenshauptsitz im westfälischen Ahlen. Dieses Bekenntnis zum Standort spiegelt nicht nur unsere Qualitätsstandards wider. Es trägt darüber hinaus aktiv zur Stärkung unseres ökologisch-nachhaltigen Fußabdrucks bei: Mit der Herstellung vor Ort schonen wir wertvolle Ressourcen, verringern den Transportaufwand und können so den Produktionsprozess nachhaltiger gestalten.

Besonders stolz sind wir auf unsere Aloe Vera Produktionsstätte an unserem Unternehmenshauptsitz. In Ahlen werden jährlich über 4.200 Tonnen reines Aloe Vera Blattgel zu Nahrungsergänzungsmitteln und Pflegeprodukten verarbeitet. Die Produktion von Aloe Vera Erzeugnissen ist seit über 20 Jahren unsere Kernkompetenz.

Der Geschäftserfolg im Direktvertrieb basiert auf zwischenmenschlichen Beziehungen. Somit nehmen Vertriebspartner, Mitarbeitende und Lieferanten bei LR eine zentrale Rolle in unserer Unternehmenskultur ein. Wir schaffen ein respektvolles Umfeld, in dem sich Menschen individuell weiterentwickeln und frei entfalten. Unser Engagement fängt dabei schon bei den Kleinsten in unserer Gesellschaft an. Mit dem LR Global Kids Fund e.V. unterstützt LR seit 2009 benachteiligte Kinder – und schenkt ihnen damit die Chance auf eine bessere Zukunft. Im Geschäftsjahr 2025 konnte der Verein 12 Kinderhilfsprojekte in 12 Ländern mit einer LR Spende von über 450.000 Euro unterstützen.

Nachhaltigkeit ist für uns bei LR ein kontinuierlicher Verbesserungsprozess, den wir vorantreiben, um unserer Umwelt und den Menschen etwas Gutes zu tun.

Ich wünsche Ihnen viel Freude beim Lesen des LR Nachhaltigkeitsberichts 2025.

Ihr

Jörg Körfer

CEO der LR Health & Beauty SE

Hunderttausende registrierte Community Mitglieder



7 DINGE, DIE SIE ÜBER UNS WISSEN SOLLTEN ...

1 Unter dem Motto „More quality for your life“ produziert und vertreibt die LR Health & Beauty Group mit ihrer Muttergesellschaft LR Health & Beauty SE (im Folgenden genannt die LR Gruppe oder LR) hochwertige Gesundheits- und Pflegeprodukte. Die LR Gruppe umfasst weltweit 34 Unternehmen in 32 Ländern, ihren Hauptsitz hat sie in Ahlen in Deutschland. Der erwirtschaftete Umsatz (Warenerlöse) im Jahr 2025 betrug EUR 277,1 Mio.

2 Am 1. August 2025 übernahm Jörg Körfer die Position des Chief Executive Officer (CEO) der LR Health & Beauty SE. In dieser Funktion ist er für die Leitung der gesamten LR Gruppe verantwortlich. Zusammen mit seinem Management-Team, bestehend aus den Köpfen der Fachbereiche im Headquarter sowie den Leitungen der Vertriebsregionen Western Europe und Central Eastern Europe, wird die Entwicklung der LR Gruppe weiter erfolgreich vorangetrieben.

3 Die durchschnittliche Mitarbeiterzahl im Geschäftsjahr 2025 betrug 1.166, hinzu kommen weltweit hunderttausende Vertriebspartnerinnen und Vertriebspartner, die in ihren jeweiligen Ländern maßgeblich für den Erfolg unseres Unternehmens verantwortlich sind.

4 Seit 40 Jahren bietet LR Menschen die Möglichkeit, ihr Leben unabhängiger und erfolgreicher zu gestalten, indem sie Vertriebspartnerinnen und -partner werden. Als modernes Social-Commerce-Unternehmen setzen wir neben dem persönlichen Kontakt auch auf neueste technische Lösungen und Social Media. Unser digitales Know-how zeigt sich zum Beispiel in der eigens von uns entwickelten App „LR Connect“, in der wir stetig mit unseren Partnerinnen und Partnern vernetzt sind. Zusätzlich wurde unter dem Titel „LR NEO“ im Jahr 2023 eine einzigartige Plattform mit allen für die Partnerinnen und Partner verfügbaren digitalen Inhalten geschaffen: eine neue personalisierte Website, die alle wichtigen Funktionen bündelt.

34

Unternehmen
in 32 Ländern



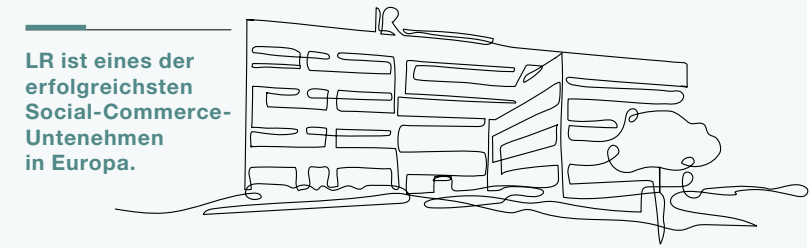
1.137

Mitarbeiter

per 31. Dezember 2025



Die LR Gruppe hat ihren Hauptsitz in Ahlen (NRW) in Deutschland.

**5**

Die etwa 200 Produkte aus unserem Sortiment teilten sich 2025 hinsichtlich des Gesamtumsatzes zu 76 % auf Health-Produkte und 23 % auf Beauty-Produkte auf (1 % Sonstiges). Wir haben schon seit jeher auf "Made in Germany" gesetzt und stellen deshalb 90 % unserer Produkte in Deutschland her. Sie durchlaufen strenge Kontrollen und werden regelmäßig durch unabhängige Institute überprüft. Die Aloe Vera-Produkte stellen dabei unser wichtigstes Sortiment dar: Sowohl für die äußere als auch für die innere Anwendung verwenden wir das hochwertige Aloe Vera Blattgel, in Kombination mit anderen natürlichen Inhaltsstoffen und auf Basis neuester wissenschaftlicher Erkenntnisse.

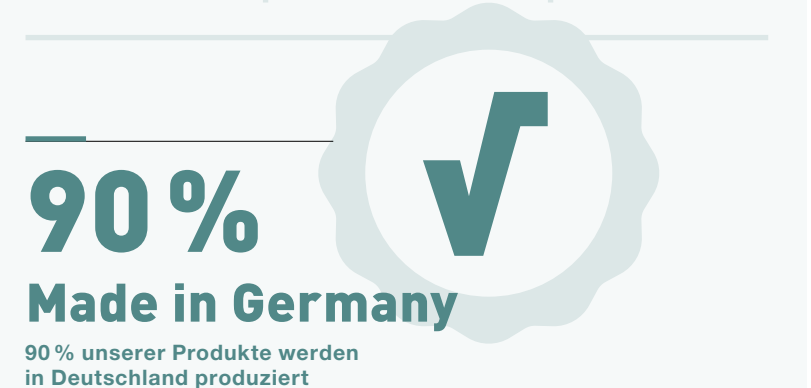
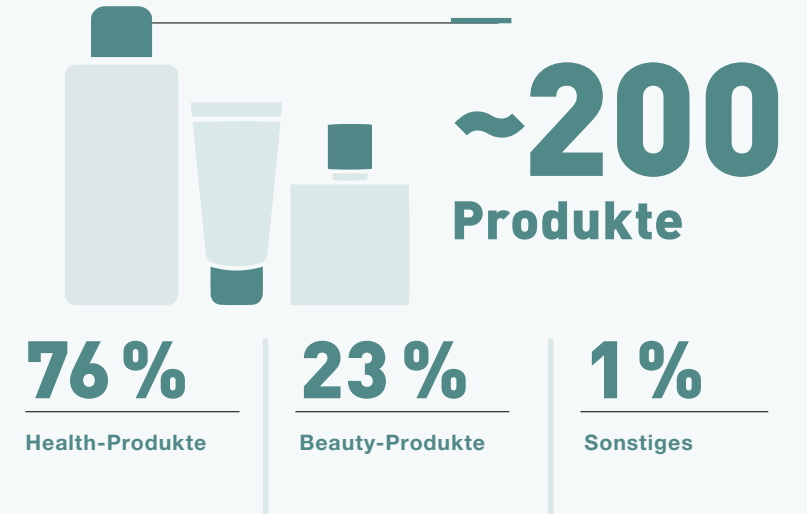
6

Als eines der größten produzierenden Unternehmen in Ahlen nehmen wir unsere soziale Verantwortung sehr ernst und haben im Jahr 2009 den LR Global Kids Fund e.V. gegründet. Der Verein setzt sich für sozial benachteiligte Kinder ein und unterstützt das Ernährungs- und Bildungsangebot direkt vor Ort. Aber auch

international unterstützt der LR Global Kids Fund viele Projekte, insgesamt 12 Projekte in 12 Ländern im Jahr 2025.

7

Dass wir Verantwortung für die Gesellschaft und unsere Umwelt übernehmen wollen, zeigt sich in unzähligen Ideen und Projekten, in unseren Wertvorstellungen und unserem Handeln. Mehr Details darüber möchten wir Ihnen gern in den folgenden Kapiteln vorstellen ...





01

ÖKOLOGISCH NACHHALTIG HANDELN

Ökologisch nachhaltig handeln heißt für uns, im Einklang mit der Natur zu wirtschaften. Sprich: Für die Natur die Möglichkeit zur Regeneration schaffen und sie für kommende Generationen erhalten.

WASSER:
Wertvolle &
schützenswerte
Ressource

1.235 t

Abwasser zur Aufbereitung für
eine Biogasanlage gesammelt

WASSER EINE WICHTIGE RESSOURCE

Als Produzent von Pflege-, Duft- und Nahrungsergänzungsartikeln hat LR seinen Wasserfußabdruck besonders im Blick. Wir betrachten Wasser als wertvolle und schützenswerte Ressource, die elementar für die Natur, die Menschen sowie die Tier- und Pflanzenwelt ist. Gleichzeitig wird Wasser entlang der gesamten Wertschöpfungskette benötigt. Im Jahr 2025 betrug die Gesamtwasserentnahme von LR rund 29.303 Kubikmeter und somit 5.223 Kubikmeter mehr als im Vorjahr. Davon wurden rund 15 % im Produktionsprozess verbraucht und 85 % abgeleitet.

Der schonende Umgang mit der Ressource spiegelt sich im Wassermanagement von LR wider, das unter anderem sämtliche Auflagen des Wasserhaushaltsgesetzes (WHG) berücksichtigt. Eine hohe Priorität kommt hier der Ertüchtigung der LR Bestandsgebäude zu (nach WHG 2019). Mit ihr ist sichergestellt, dass im Havariefall keinerlei chemische Stoffe in die Umwelt gelangen.

Außerdem erfüllt LR spezifische zusätzliche Anforderungen in Bezug auf die Entsorgung des Produktionsabwassers. So stellt LR mit einer intensiven Wasseraufbereitung sicher, dass keinerlei Nitrate, Phosphate, Pestizide und prioritäre Stoffe

im Sinne der Richtlinie 2000/60/EG des Europäischen Parlaments (Artikel 2, Nummer 30) auf direktem Wege ins Abwasser gelangen. Darüber hinaus erfolgt die Einleitung des Abwassers aus der Beauty-Produktion in einen Tank mit einem Fassungsvermögen von 25.000 Litern. Das dort gesammelte Abwasser wird in einem nächsten Schritt einer Biogasanlage zugeführt und so für die Energiegewinnung eingesetzt. In 2025 konnten wir insgesamt 1.235 Tonnen Abwasser sammeln.

NACHHALTIGER FISCHFANG GÜTESIEGEL „FRIEND OF THE SEA“



Ein Großteil der weltweiten Fischbestände ist von Überfischung bedroht. LR ist es daher umso wichtiger, dass maritime Rohstoffe in unseren Produkten auf eine nachhaltige Art und Weise gewonnen werden. Sichergestellt wird dies durch eine entsprechende Zertifizierung. Für das in den LR LIFETAKT Super Omega Kapseln verwendete Fischöl hat sich LR für das Gütesiegel „Friend of the sea“ der World Sustainability Organization entschieden. Die Organisation „Friend of the sea“ ist weltweit führend bei maritimen Angelegenheiten im Zusammenhang mit dem Thema Nachhaltigkeit.

**87%**

der Printmaterialien aus
FSC®-zertifiziertem
und recyceltem Papier

**100%**

recyceltes Kopierpapier
im HQ in Ahlen

16%

Reduzierung durch
Digitalisierung von
Katalogen und Magazinen

NACHHALTIGER PAPIER- EINSATZ: BEWUSST UMWELTBEWUSST

Im Jahr 2025 konnten wir durch gezielte Maßnahmen 85 Tonnen Papier einsparen!

Dies ist vor allem das Ergebnis konsequenter Digitalisierung. So erscheinen der monatliche LR World und das LR Karrieremagazin schon seit 2024 nicht mehr in gedruckter, sondern ausschließlich in digitaler Form, was in 2025 zu einer Reduzierung im Bereich von Katalog- und Magazinpapier von 16 % geführt hat.

Ob Kataloge, Magazine oder Produktverpackungen – beim Thema Papier und Verpackung setzt LR konsequent auf Ressourcenschonung und Nachhaltigkeit.

In Bezug auf die Papier-Qualität vertrauen wir wie bisher auf den weltweiten Marktführer FSC®, das Forest Stewardship Council®. Diese Non-Profit-Organisation hat es sich zum Ziel gesetzt, eine ökologisch angepasste, sozial förderliche

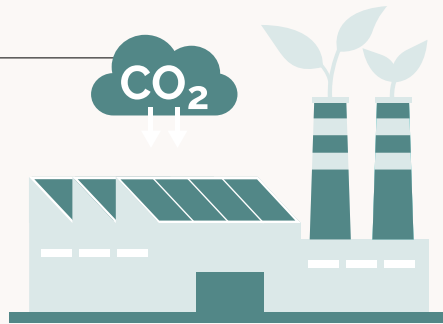
und wirtschaftlich rentable Bewirtschaftung der Wälder zu fördern. Daher überprüft und zertifiziert sie den Anbau und die Nutzung der Wälder – von der Verarbeitung bis hin zur Herstellung der fertigen Produkte. Produktverpackungen wurden bereits zu einem großen Teil auf FSC®-zertifiziertes bzw. recyclebares Material umgestellt. Für Ausdrucke und Kopien im deutschen Headquarter wird schon seit längerem zu 100 % recyceltes Papier verwendet.

Bei der Verwendung von Papier zur Erstellung unserer diversen Printmedien sind wir aktuell bei 87 % FSC-zertifiziertem und recyceltem Papier.

Diesen Weg wollen wir in Zukunft kontinuierlich weiter beschreiten und gezielt FSC®-zertifiziertes und recyceltes Material nutzen.

82%

des gesamten Stromverbrauchs
aus erneuerbaren Energien



ENERGIE ELEKTRIZITÄT

Als produzierendes Unternehmen hat Energie für LR eine besondere Bedeutung, da viele Umweltbelastungen direkt oder indirekt mit ihrem Einsatz verbunden sind. Daher sieht LR es als Verantwortung, den Energieverbrauch kontinuierlich zu messen, effizienter zu gestalten und verstärkt auf erneuerbare Energiequellen zu setzen. Gleichzeitig kann ein wirksames Energiemanagement einen wichtigen Wettbewerbsvorteil darstellen.

Um eine nachhaltige Entwicklung zu unterstützen und die Abhängigkeit von externen Stromversorgern zu reduzieren, investiert LR in eigene erneuerbare Energieerzeugung. Am Headquarter-Standort in Ahlen ist bereits eine 4.965 Quadratmeter große Photovoltaikanlage mit rund 2.500 hochwertigen Modulen und einer Kapazität von rund 1.000 kWp in Betrieb. Im Jahr 2025 konnte mit der Anlage über 900 MWh Strom erzeugt werden, der sowohl für den Eigenbedarf verwendet wurde und damit den Bedarf an zuzukaufendem Strom reduziert als auch für die Einspeisung überschüssiger Energie in das Stromnetz. Darüber hinaus ist eine weitere Photovoltaikanlage am Headquarter-Standort in Ahlen in Planung.

Insgesamt hat LR im Jahr 2025 3.447 MWh zugekauften Strom (ohne Strom für E-Autos,

der separat gemessen wird) verbraucht, das entspricht einem Aufbau von rd. 9 % im Vergleich zum Vorjahresniveau (2024: 3.158 MWh). Diese Steigerung ist insbesondere auf den Stromverbrauch im Headquarter in Ahlen zurückzuführen, da im Jahr 2025 vermehrt elektrisch betriebene Heizsysteme genutzt werden konnten, wodurch im Gegenzug der Gasverbrauch deutlich reduziert werden konnte. Insgesamt stammte rund 82 % der Energie aus erneuerbaren Quellen, wobei die deutschen Unternehmensstandorte, bereits zu 100 % über Ökostrom betrieben wurden. Letzteres macht uns stolz und deutet zugleich den Weg für die internationalen Standorte an, für die langfristig selbiges Ziel verfolgt wird. Hier haben wir in den vergangenen Jahren bereits alle Tochtergesellschaften auf Ökostrom umgestellt, die eigene Verträge mit den Energieversorgern und in ihrem Land die Möglichkeit auf Ökostrom umzustellen haben.

Der Gasverbrauch hat sich im Geschäftsjahr 2025 deutlich um 17% gegenüber dem Vorjahr auf nunmehr 3.511 MWh reduziert. Neben einer leichten Reduzierung des Gasverbrauchs im Produktionsprozess ist der Haupttreiber insbesondere der reduzierte Gasverbrauch für Heizsysteme am Headquarter Standort Ahlen, Deutschland. Diese Reduzierung hat auch einen deutlich positiven Effekt auf den CO₂-Fußabdruck.

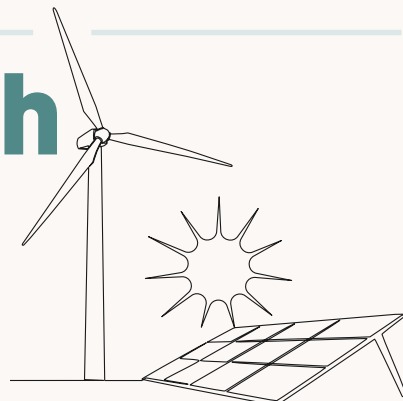


100%

Ökostrom
am deutschen
Unternehmens-
standort Ahlen

904 MWh

produzierter
Strom aus
eigener Photo-
voltaikanlage



ABFALLMANAGEMENT KOMPOSTIERUNG & RECYCLING

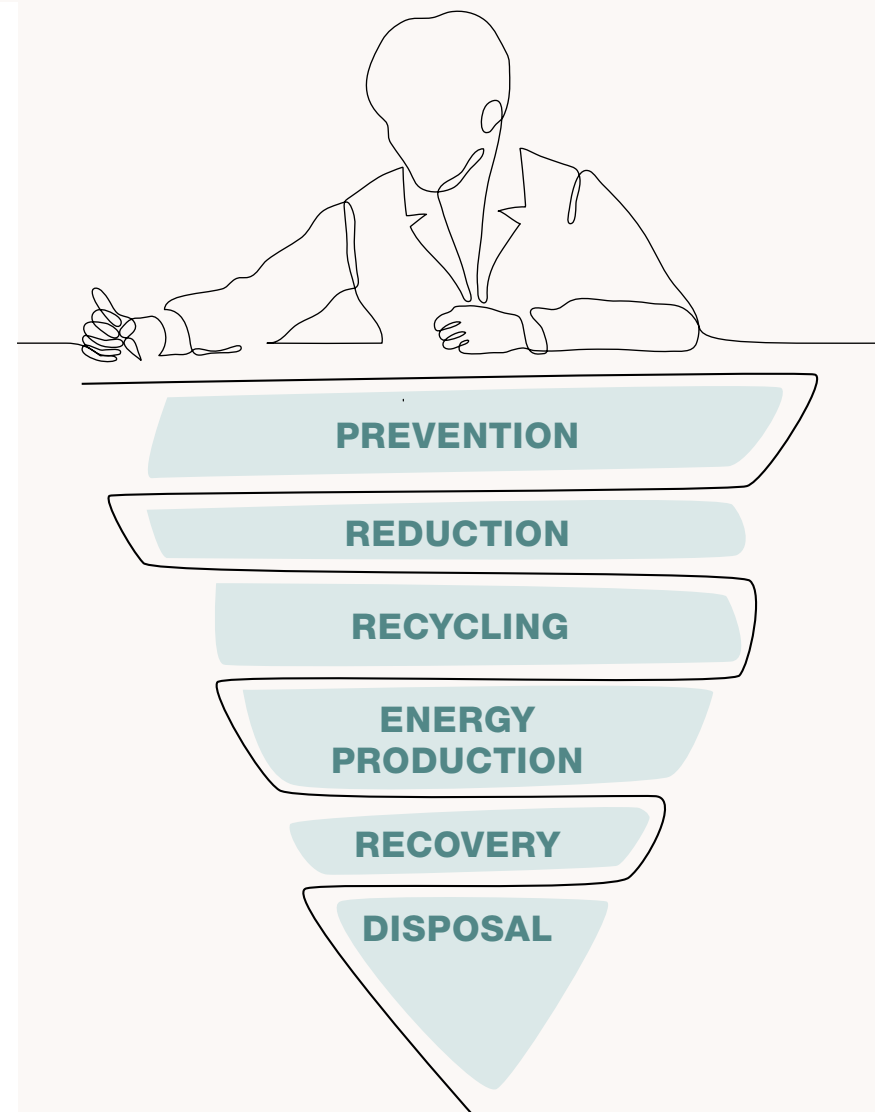
Nachhaltiges Handeln bedeutet bei LR auch einen verantwortungsvollen Umgang mit Abfällen jeglicher Art. Um etwaige ökologische Auswirkungen unseres Geschäfts so marginal wie möglich zu halten, forciert LR sowohl eine Reduzierung der Abfallmenge als auch einen kreislaufwirtschaftlichen Ansatz. Hierbei wird darauf geachtet, dass z. B. Papier und Pappe, Kunststoffe, Glas, Restmüll, Batterien usw. sortenrein getrennt und wenn möglich recycelt bzw. wiederverwertet werden – und das nicht nur im Headquarter in Ahlen, sondern international an jedem Unternehmensstandort.

Insgesamt lässt sich feststellen, dass das Abfallmanagement von LR durch verschiedene Prozesse optimiert werden konnte. Folgende Maßnahmen zur Abfallvermeidung bzw. -reduktion wurden hierbei an den Unternehmensstandorten in Ahlen, Deutschland, erfolgreich umgesetzt:

- Rückgabe von Transportverpackungen in gleicher Art und Menge
- Weitgehender Verzicht auf Umverpackungen
- Verwendung nachfüllbarer Mehrweg-Kanister (bspw. für Wasch- und Reinigungsmittel)

“ **Ein verantwortungsvoller Umgang mit Abfällen jeglicher Art hat sowohl im Headquarter in Ahlen als auch in unseren Tochtergesellschaften weltweit eine besondere Priorität.**

- Zunehmender Ersatz von Einweg- durch Mehrwegartikel, inkl. Umstellung auf Mehrwegverpackungssysteme (bspw. mehrwegfähige Europaletten statt Einwegpaletten)
- Sorgfältige Abfalltrennung, um die Recycling-Rate zu erhöhen und die Menge an Restmüll zu minimieren
- Beschaffung langlebiger und reparaturfreundlicher Produkte
- Reparatur statt Ersatz von Geräten, Maschinen und Gebrauchsgegenständen





Erwähnenswert ist außerdem, dass LR die Gesamtmenge der Gefahrstoffabfälle als gesonderte Schlüsselkennzahl erhebt und ausweist. Hierbei handelt es sich um Elektroschrott, sogenannte Reaktions- und Destillationsrückstände und Lösemittel. Für 2025 lässt sich das Gewicht der angefallenen Gefahrstoffabfälle auf 7,9 Tonnen beziffern. Diese werden, soweit möglich, Recyclingprozessen zugeführt oder fachgerecht entsorgt.

In Übereinstimmung mit den örtlichen Vorgaben erfolgt die Ableitung des Abwassers aus der Beauty-Produktion in einen eigenen Abwassertank (keine Ableitung über das kommunale Abwassersystem). Der Inhalt des Abwassertanks wird anschließend einer Biogasanlage zugeführt und damit bei Erzeugung von Ökostrom genutzt. Gleiches gilt auch für die von LR hergestellten Nahrungsergänzungsmittel, die beispielsweise aufgrund eines nahenden Mindesthaltbarkeitsdatums nicht mehr verkauft werden. Durch den Verkauf von nicht mehr benötigtem Metall ohne Restanhaftung bzw. Gefahrenzeichen, Euro- und Einwegpaletten sowie IBC-Containern bzw. Containern mit einem Fassungsvermögen von 1.000 bis 1.200 Litern finden einige Materialien eine sinnvolle Wiederverwendung außerhalb von LR.

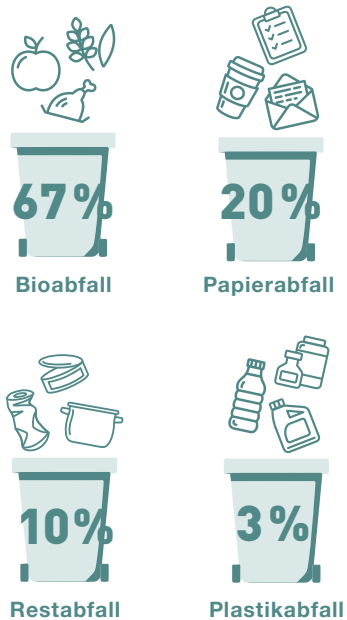
Umgang mit den verschiedenen Abfallarten am Headquarter- und Produktionsstandort Ahlen, Deutschland

Abfallart	Erfolgt über LR	Erfolgt über externe Dienstleister
Elektromüll	<ul style="list-style-type: none"> Sammlung in Gitterbox 	<ul style="list-style-type: none"> Abholung Recycling
Batterien	<ul style="list-style-type: none"> Sammlung in speziell dafür vorgesehenen Boxen bzw. Fässern 	<ul style="list-style-type: none"> Abholung Einführung in das Batterierücknahmesystem
Glas	<ul style="list-style-type: none"> Sammlung in Container 	<ul style="list-style-type: none"> Abholung Recycling
Pappe	<ul style="list-style-type: none"> Sammlung in separaten Behältern bzw. Mülleimern im Verwaltungsbereich Komprimierung über Papierpresse 	<ul style="list-style-type: none"> Sammlung & Überprüfung der Mülleimer im Verwaltungsbereich (Mülltrennung) Abholung Recycling
Papiere (vertrauliche Daten)	<ul style="list-style-type: none"> Sammlung in speziell dafür vorgesehenen Behältern 	<ul style="list-style-type: none"> Abholung Zerkleinerung Recycling
Restmüll / Siedlungsabfälle	<ul style="list-style-type: none"> Sammlung in separaten Behältern bzw. Mülleimern im Verwaltungsbereich Komprimierung über Presse 	<ul style="list-style-type: none"> Sammlung & Überprüfung der Mülleimer im Verwaltungsbereich (Mülltrennung) Abholung Entsorgung über Verbrennungsanlage
Folie	<ul style="list-style-type: none"> Sammlung in speziell dafür vorgesehenen Behältern Komprimierung über Folien-Presse 	<ul style="list-style-type: none"> Abholung Recycling
Kunststoff / Weißblech / Aluminium (der gelbe Sack)	<ul style="list-style-type: none"> Sammlung in Gemeinschaftsräumen (Küchen, Aufenthaltsräumen etc.) 	<ul style="list-style-type: none"> Sammlung & Überprüfung des Mülls (Mülltrennung) Abholung Recycling
Weitere Kunststoffe (Fässer / Kanister)	<ul style="list-style-type: none"> Ohne Restanhaftung / Gefahrenzeichen: Sammlung in speziellen Containern 	<ul style="list-style-type: none"> Abholung Recycling

Mit Blick auf das gesamte Abfallvolumen im Jahr 2025 kommt LR auf ein Gewicht von 2.015 Tonnen.

Dabei ist der Großteil des Abfalls biologischen Abfällen (67% der gesamten Abfallmenge) zuzuordnen, die zum Großteil aus den gesondert gesammelten Abwässern aus der Beauty-Produktion bestehen, die an eine Biogasanlage geliefert werden. Die weiteren Anteile bestehen aus Papier- (20%) und Plastikabfällen (3%), die überwiegend recycelt werden können, sowie einer Restmenge von 10%.

Abfallvolumen in 2025



Umgang mit den verschiedenen Abfallarten am Headquarter- und Produktionsstandort Ahlen, Deutschland

Abfallart	Erfolgt über LR	Erfolgt über externe Dienstleister
Metall	<ul style="list-style-type: none"> Ohne Restanhaftung / Gefahrenzeichen: Sammlung in speziellen Containern Mit Restanhaftung / Gefahrenzeichen: Sammlung in speziellen Containern mit Deckel 	<ul style="list-style-type: none"> Abholung Recycling Abholung Entsorgung über Verbrennungsanlage
Rohstoffe / Bulk / Fehlansätze / umweltgefährdende Stoffe / brennbare Stoffe	<ul style="list-style-type: none"> Sammlung in fester und flüssiger Form Vorsortierung & Separierung durch Fachpersonal 	<ul style="list-style-type: none"> Neudeklarierung der Stoffe (vor Ort) Entsorgung über Verbrennungsanlage
Fertigware (Beauty-Produkte, Eau de Parfums, Materialien mit verschiedenen Stoff-Fraktionen etc.)	<ul style="list-style-type: none"> Sammlung auf Paletten bzw. auslaufsicheren ASP-Behältern 	<ul style="list-style-type: none"> Abholung / Verladung auf Container Verplombung & Dokumentierung des Containers Entsorgung über Verbrennungsanlage
Nahrungsergänzungsmittel	<ul style="list-style-type: none"> Sammlung in fester und flüssiger Form 	<ul style="list-style-type: none"> Abholung Einführung in Biogasanlage
Produktionsabwasser	<ul style="list-style-type: none"> Sammlung 	<ul style="list-style-type: none"> Abholung Einführung in Biogasanlage
Unbehandeltes, nicht vergütungsfähiges Holz (defekte Paletten etc.)	<ul style="list-style-type: none"> Sammlung 	<ul style="list-style-type: none"> Abholung Recycling
Euro- & Einwegpaletten	<ul style="list-style-type: none"> Sammlung 	<ul style="list-style-type: none"> Abholung Sortierung Bereitstellung für Wiederverwendung
IBC-Container / Container mit Fassungsvermögen von 1.000 bzw. 1.200 Litern	<ul style="list-style-type: none"> Sammlung 	<ul style="list-style-type: none"> Abholung Entsorgung (Inhalt) Reinigung für Wiederverwendung Bereitstellung für Wiederverwendung

UMWELTSCHONEND UNTERWEGS

Im Bereich Reisen und Verkehr spielt das Thema Nachhaltigkeit in unserem Unternehmen eine immer größere Rolle.

Seit 2020 haben wir in den Aufbau unserer Ladeinfrastruktur für E-Mobilität investiert: Am Standort Ahlen befinden sich insgesamt 32 Ladestationen – davon 20 am Hauptsitz an der Kruppstraße, acht an der Aloe-Vera-Produktionsstätte und vier am Standort unserer Inhouse-Werbeagentur. Damit bieten wir eine hervorragende Ladeinfrastruktur für alle elektrischen Dienst- und Poolfahrzeuge.

Im Sinne der Nachhaltigkeit versuchen wir generell, unnötige Geschäftsreisen zu vermeiden und bewusste Entscheidungen zu treffen. Digitale Meetings sind oftmals eine gute Alternative. Ein Großteil der Mitarbeiter kann von der Möglichkeit des mobilen Arbeitens und optimierten Videokonferenzeinrichtungen in unseren Büros im Headquarter profitieren. Allerdings sind Reisen ein elementarer Bestandteil unseres Geschäfts, da der persönliche Kontakt zu unseren Partnern und Lieferanten sehr wichtig ist. Die zurückgelegte Distanz aus Geschäftsreisen ist in 2025 im Vergleich zum Vorjahr um 18 % gesunken, was auch einen positiven Einfluss auf unseren CO₂-Fußabdruck hat.

Im Rahmen von Dienstreisen empfehlen wir allen Kolleginnen und Kollegen, für kurze Strecken

das Fliegen zu vermeiden und lieber mit der Bahn oder einem Elektro- bzw. Hybridfahrzeug aus unserem LR-Pool zu fahren.

Der Benzin- und Dieselverbrauch in der LR Gruppe lag 2025 insgesamt bei 157.019 Litern und konnte somit um 20 % im Vergleich zum Vorjahr reduziert werden.

Ein Grund für die reduzierte Nutzung fossiler Brennstoffe dürfte in der vermehrten Nutzung elektrisch betriebener Fahrzeuge liegen. Im Jahr 2025 wurden LR Elektroautos und Hybridfahrzeuge über die LR-eigenen Ladesäulen mit 144.160 kWh beladen, was einer deutlichen Erhöhung gegenüber dem Vorjahr von über 30 % entspricht.

Dank angepasster interner Richtlinien mit Anreizen für Mitarbeiter, auf E-Mobilität umzusteigen, ist der Anteil der E-Autos in den letzten Jahren deutlich gestiegen – was sich auch in den gesunkenen Verbrauchszahlen für Benzin und Diesel eindrucksvoll widerspiegelt. So wurde 2023 das Projekt „Charge at Home“ eingeführt, das jedem Mitarbeiter mit einem Elektro-Dienstwagen ermöglicht, sich zuhause über LR eine eigene Ladestation einzurichten.

Durch die zunehmende Elektrifizierung unseres Fuhrparks wollen wir künftig den Verbrauch an Benzin und Diesel weiter reduzieren und dementsprechend auch die CO₂-Emissionen.

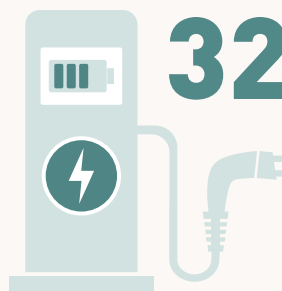
33 %
Elektro- und



32 %
Hybrid-
fahrzeuge¹

30 %
gestiegene
Ladeenergie
(kWh)

im Vergleich zum Vorjahr



32
Lade-
stationen



18 %
weniger km
Geschäftsreisen

im Vergleich zum Vorjahr

¹ Am Headquarter-Standort Ahlen, Deutschland

UNSER NACHHALTIGKEITSENGAGEMENT: POTENZIALE ERKENNEN, EMISSIONEN REDUZIEREN

Nachhaltig handeln bedeutet für uns, die vielen einzelnen Nachhaltigkeitsaktivitäten unseres Unternehmens zu systematisieren, einheitlich auszurichten und ihnen die größtmögliche Wirkung zu verleihen – ökologisch und ökonomisch. Denn ökonomische und ökologische Effizienz gehen Hand in Hand.

2022 haben wir damit begonnen, unser Nachhaltigkeitsengagement offenzulegen und jährlich über unsere Ziele, Maßnahmen und Ergebnisse zu berichten. Die Umsetzung bereichsübergreifender Nachhaltigkeitsanforderungen in unseren Geschäftsprozessen – im Headquarter in Ahlen sowie international in unseren Tochtergesellschaften – ist ein Prozess, den wir stetig aktiv vorantreiben. Ebenso wie unser nachhaltiges Agieren unterliegt auch unsere Datenbasis zum CO₂-Fußabdruck einem Entwicklungsprozess. Auch hier setzen wir auf eine stetige Verbesserung.

Bereits für das Berichtsjahr 2024 konnten wir einen CO₂-Fußabdruck vollständig nach den Vorgaben des Greenhouse Gas Protocol (GHG Protocol) berechnen, die in Tonnen CO₂-Äquivalente (tCO₂e) gemessen werden. Das GHG Protocol ist ein internationaler Standard zur Bilanzierung von Treibhausgasemissionen.

Dieser teilt die Emissionen in drei Bereiche ein – sogenannte Scopes. In Scope 1 finden sich alle direkten, also innerhalb der LR Gruppe erzeugten, Emissionen. In Scope 2 finden sich indirekte Emissionen aus eingekaufter Energie, zum Beispiel aus zugekauftem Strom. In Scope 3 finden sich alle sonstigen indirekten Emissionen entlang der Wertschöpfungskette, darunter die Herstellung und der Transport eingekaufter Waren und Rohstoffe, der Versand der eigenen Produkte, die Entsorgung von Abfällen oder auch Emissionen aus Geschäftsreisen. In den Jahren vor 2024 wurden Scope 1 und 2 bereits vollständig erfasst, während im Scope 3 einzelne Bereiche bereits erfasst wurden. In 2024 konnten wir auch die Emissionen im Scope 3, insbesondere die wichtigen Bereiche der eingekauften Güter und der Logistik, vervollständigen. Zusammen mit den Emissionsdaten aus dem Berichtsjahr 2025 haben wir nun eine umfassende und belastbare Vergleichsgrundlage für die Steuerung zukünftiger Aktivitäten geschaffen.

Die in Scope 1 zusammengefassten Emissionen haben sich im Vergleich zum Vorjahr um rd. 19 % auf nunmehr 1.299 tCO₂e reduziert. Gestützt durch gesteigerte Nutzung elektrisch betriebener Fahrzeuge hat sich der Verbrauch von Benzin und Diesel deutlich reduziert. Außerdem wurde



deutlich weniger Heizgas verbraucht, ebenfalls gestützt durch gestiegene Nutzung elektrisch betriebener Heizsysteme. Die Scope 2-Emissionen bestehen ausschließlich aus der Nutzung zugekauften Stroms. Der Stromverbrauch selbst hat sich aufgrund der in Scope 1 beschriebenen Verschiebungen zwar gesteigert, aufgrund des weiter gesteigerten Anteils von Ökostromnutzung konnten die Emissionen dennoch gesenkt werden. Damit konnten die Scope 2-Emissionen von 298 tCO₂e* im Jahr 2024 auf 254 tCO₂e im Jahr 2025 gesenkt werden. In den Scope 3-Emissionen konnten mit 13 % ebenfalls eine deutliche Reduzierung gegenüber dem Vorjahr* auf nunmehr 19.773 tCO₂ erzielt werden. In den Kategorien *Business travel*, *Employee commuting*, *End-of-life treatment of sold products*, *Fuel- and energy related activities (not included in scope 1 or scope 2)*, *Purchased goods and services*, *Upstream transportation and distribution* und *Waste generated* konnten durchweg Einsparungen erzielt werden. Damit ergibt sich für den gesamten CO₂-Fußabdruck eine Reduzierung um 13,6% auf 21.326 tCO₂e im Jahr 2025 gegenüber dem Vorjahr mit 24.679 tCO₂e*

*Die im Nachhaltigkeitsbericht 2024 veröffentlichten Werte zu CO₂-Emissionen in Scope 2 und Scope 3 mussten aufgrund nachträglicher Korrekturen der CO₂-Äquivalente angepasst werden.

14%

Reduzierung des
CO₂-Fußabdrucks im
Vergleich zum Vorjahr

100%

Ökostrom am
deutschen
Unternehmens-
standort Ahlen

17%

Reduzierung
beim Gasverbrauch
im Vergleich
zum Vorjahr






ZIELE & ENGAGEMENT

SDG	THEMA	ZIELE / ENGAGEMENT	STAND / ERLÄUTERUNGEN
	Energie aus Ökostrom	Langfristig soll der Stromverbrauch der LR Gruppe zur Gänze aus nachhaltigen Quellen stammen.	Der Headquarter-Standort in Deutschland setzt neben dem eigenproduzierten Strom aus Photovoltaik komplett auf Ökostrom. Für die ausländischen Tochtergesellschaften wird langfristig das gleiche Ziel verfolgt. Alle Tochtergesellschaften, die eigene Verträge mit Energieversorgern und in ihrem Land auch die Möglichkeit auf Ökostrom umzustellen haben, sind auf Ökostrom gewechselt. In den übrigen Tochtergesellschaften werden kontinuierlich Umstellungsmöglichkeiten überprüft.
	Erzeugung erneuerbarer Energien	Neben der Nutzung von zugekauftem Ökostrom übernimmt LR auch selbst Verantwortung für einen ökologisch verbesserten Strommix.	Bereits im Jahr 2023 wurde eine Photovoltaikanlage auf den Dächern der Aloe Vera-Produktion, des Service-Centers und der beiden Logistikhallen am Ahlemer Standort Porschestraße installiert und angeschlossen. Im Jahr 2025 konnte die Anlage mit rund 2.500 Modulen und einer Nennleistung von rund 1.000 kWp über 900 MWh produzieren. Damit trägt LR bereits jetzt einen signifikanten Beitrag zur Nutzung erneuerbarer Energien bei. Darüber hinaus ist der Bau einer weiteren Photovoltaikanlage in der Planungsphase.
	Umstellung von Benzin und Diesel auf elektrisch	Reisen und Dienstfahrten gehören zu unserem Geschäft dazu, dennoch können wir entscheidenden Einfluss darauf nehmen, wie das Klima dadurch belastet wird.	Schon im Jahr 2020 hat LR begonnen, Ladesäulen für E-Autos aufzustellen. Insgesamt wurden 32 Ladesäulen in Betrieb genommen. Die Nutzung ist in den letzten Jahren bereits deutlich gestiegen. Langfristig plant LR, den Anteil an Elektrofahrzeugen als Dienstwagen stetig zu erhöhen und so die CO ₂ -Emissionen im Verkehr deutlich zu reduzieren.

ZIELE & ENGAGEMENT

SDG	THEMA	ZIELE / ENGAGEMENT	STAND / ERLÄUTERUNGEN
	Wasser	Bei der Produktion von Beauty-Produkten fallen diverse mitunter umweltschädliche Nebenprodukte an. LR trägt Sorge dafür, dass diese Produktionsabwässer umweltschonend entsorgt werden.	Mit einer intensiven Wasseraufbereitung stellt LR sicher, dass keinerlei Nitrate, Phosphate, Pestizide und prioritäre Stoffe im Sinne der Richtlinie 2000/60/EG des Europäischen Parlaments (Artikel 2, Nummer 30) auf direktem Wege ins Abwasser gelangen. Darüber hinaus wird das Abwasser aus unserer Beauty-Produktion in einen 25.000-Liter-Tank eingeleitet. Das dort gesammelte Abwasser wird in einem nächsten Schritt einer Biogasanlage zugeführt und so bei der ökologischen Energiegewinnung eingesetzt.
	Abfallmanagement	Die Reduzierung von nicht wiederverwertbaren Abfällen ist ein wichtiger Bestandteil für eine nachhaltige Zukunft. Langfristig soll der Großteil der bei LR anfallenden Abfälle recycelbar oder kompostierbar sein.	Im Jahr 2025 lag der Anteil der ökologischen und damit kompostierbaren Abfälle und der recyclebaren Abfälle (Papier und Plastik) bei über 90 %.
	CO ₂ -Emissionen	Der Ausstoß von Treibhausgasen muss langfristig reduziert werden. Ein Baustein auf diesem Weg ist die genaue Messung und Analyse des eigenen CO ₂ -Fußabdrucks.	Seit 2021 berechnen wir jährlich unseren CO ₂ -Fußabdruck und haben unsere Datenbasis kontinuierlich erweitert. Bereits für das Berichtsjahr 2024 konnten wir unseren CO ₂ -Fußabdruck gemäß den Anforderungen des Greenhouse Gas Protocol (GHG Protocol) berechnen. Zusammen mit den Emissionsdaten aus dem Berichtsjahr 2025 erhalten wir damit eine umfassende und solide Grundlage zur Steuerung unserer zukünftigen Aktivitäten.

ZIELE & ENGAGEMENT

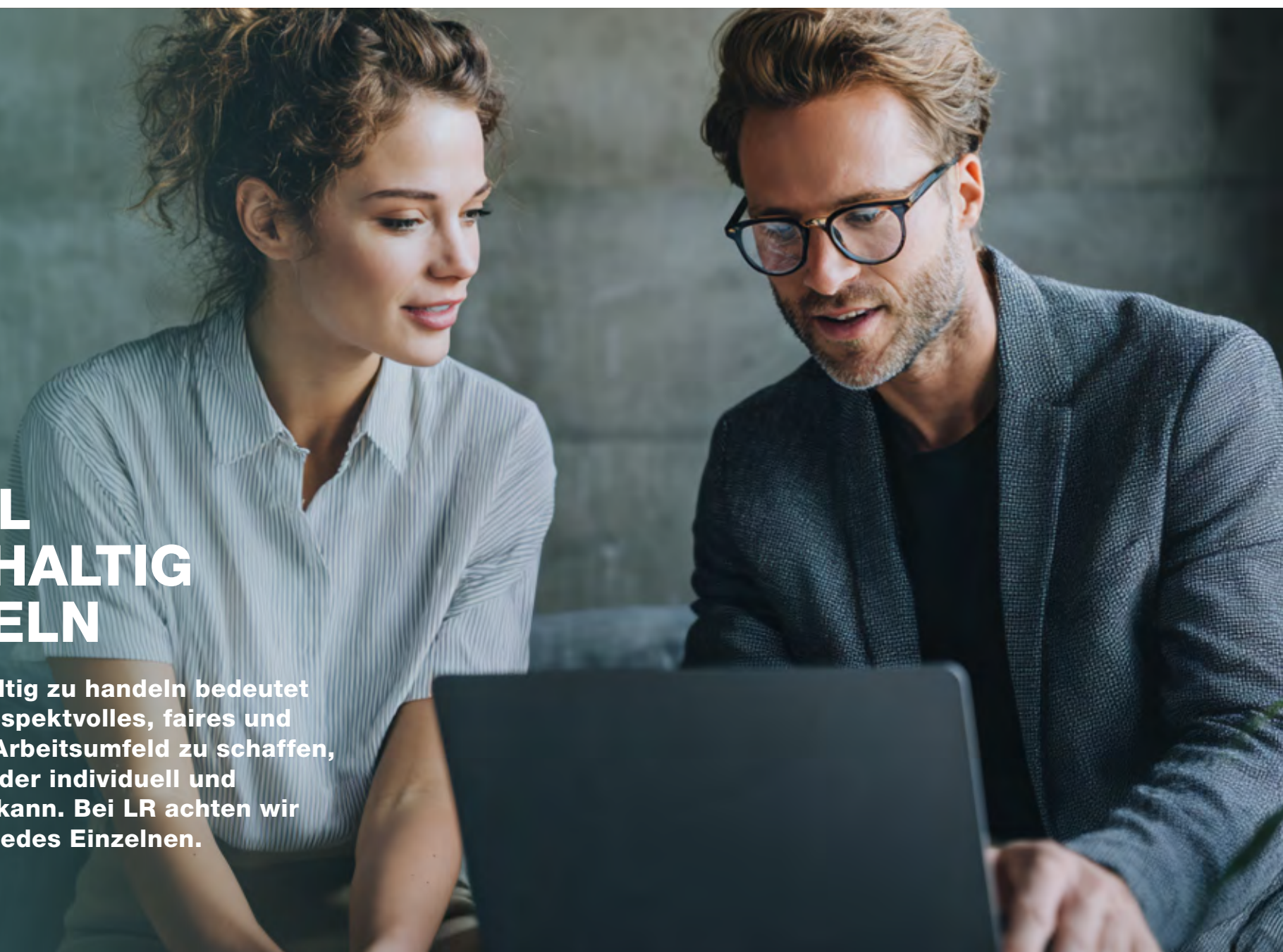
SDG	THEMA	ZIELE / ENGAGEMENT	STAND / ERLÄUTERUNGEN
	Energieverbrauch Strom	Steigerung der Nutzung von Ökostrom zur Reduzierung und Ablösung von fossilen Energieträgern.	Je mehr Elektrizität über erneuerbare Energien produziert wird, desto mehr können fossile Energieträger reduziert und abgelöst werden. Beispiele wie das vermehrte Laden von elektrischen und hybriden Dienstwagen oder die Nutzung eines elektrischen statt eines gasbetriebenen Dampferzeugers lassen den Stromverbrauch steigen. In Summe kann der CO ₂ -Fußabdruck dadurch aber gesenkt werden.
	Sustainable Fishing	Die Herstellung von LR Produkten soll nicht zur Überfischung beitragen.	Alle maritimen Rohstoffe in unseren Produkten werden auf nachhaltige Weise gewonnen. Dies stellen wir sicher, indem wir auf zertifizierte Zulieferer setzen. Hier haben wir uns für das Gütesiegel „Friend of the Sea“ entschieden, das von der World Sustainability Organization vergeben wird.
	Papier	Ein nachhaltiger Umgang mit unseren Wäldern und der wichtigen Ressource Holz ist uns wichtig. Für den Verbrauch von Papier bzw. Pappe streben wir einen hohen Anteil von Material aus nachhaltigem Anbau bzw. aus recyceltem Material an. Mittelfristiges Ziel ist ein Anteil am Gesamtverbrauch von über 90 %.	Bei Material aus nachhaltigem Anbau vertrauen wir insbesondere auf den weltweiten Marktführer FSC®, das Forest Stewardship Council. Der Verbrauch von Papier und Pappe bei LR wird in den Bereichen Produktverpackungen, Kataloge und Magazine sowie sonstigen Papierverbrauch gemessen. Im Bereich Produktverpackungen liegt der Anteil von FSC-zertifiziertem und recyceltem Material bei rd. 82 %. Im Bereich Kataloge und Magazine wird bereits zu rund 87 % auf recyceltes bzw. zertifiziertes Material gesetzt und im Bereich sonstiger Papierverbrauch zu rund 91 %. Damit liegt der Anteil von FSC-zertifiziertem und recyceltem Material insgesamt bei 84 %.



02

SOZIAL NACHHALTIG HANDELN

Sozial nachhaltig zu handeln bedeutet für uns, ein respektvolles, faires und vorbildliches Arbeitsumfeld zu schaffen, in dem sich jeder individuell und frei entfalten kann. Bei LR achten wir auf das Wohl jedes Einzelnen.





1.137
Mitarbeiter
 in 34 Gesellschaften
(per 31.12.2025)

60 %
 weiblich

40 %
 männlich

WIR KÜMMERN UNS UM UNSERE MITARBEITER

„More quality for your life“ gilt nicht nur für das LR Geschäft und die Produkte, sondern auch für unsere Mitarbeiter im Headquarter in Ahlen, Deutschland und weltweit.

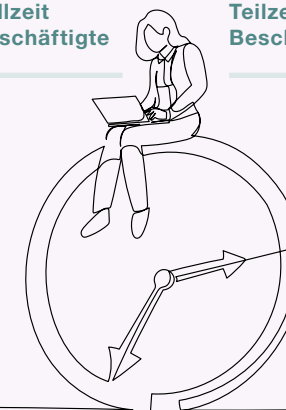
„More quality“ bedeutet für uns, nachhaltig Verantwortung zu übernehmen – für unsere Partnerschaft, unsere Lieferanten, unsere Region, für die Natur und auch für unsere Mitarbeiter.

Im Jahr 2025 übernahm die LR Gruppe nachhaltig Verantwortung für insgesamt 1.137 Mitarbeiter in 34 Gesellschaften in 32 Ländern. Davon beschäftigte LR 60 % weibliche und 40 % männliche Mitarbeiter. Diese Aufteilung hat sich im Vergleich zum Vorjahr nur leicht verändert. Unsere FTE (Full Time Equivalents, also Vollzeitäquivalente) betragen in 2025 insgesamt 1.020, davon 57 % weiblich und 43 % männlich, genau wie im Vorjahr – in 2024 waren es 1.084 FTEs.

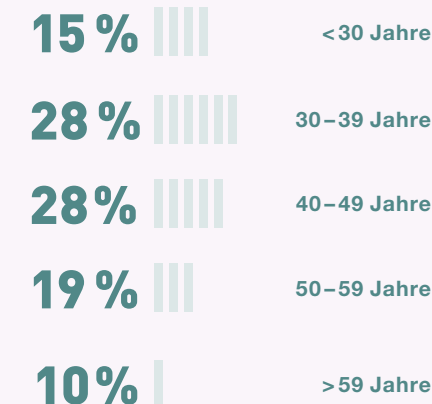
Bei LR war der größte Teil in 2025 mit 86 % der Mitarbeiter in Vollzeit tätig, 14 % haben in Teilzeit gearbeitet. Damit hat sich die Verteilung im Vergleich zum Vorjahr kaum geändert. Im Bereich der Altersgruppen lagen die 30 bis 39-Jährigen mit 28 % gleich auf mit der Gruppe der 40 bis 49-Jährigen (28 %). Gefolgt von der Gruppe der 50 bis 59-Jährigen mit 19 % und der unter 30-Jährigen mit 15 %. Der Anteil der über 59-Jährigen betrug 10 %. Das Durchschnittsalter aller LR Mitarbeiter lag 2025 bei 43 Jahren.

86 %
 Vollzeit Beschäftigte

14 %
 Teilzeit Beschäftigte



Altersgruppen



Durchschnittsalter

43 J.

22 %
Sales

44 %
Operations



8 %
Marketing

27 %
Administration

BERUFLICHE POSITIONEN UND ABTEILUNGEN

Zum Jahresende 2025 hatten bei LR insgesamt 236 Mitarbeiter eine Position mit Führungsverantwortung. Dies schließt neben Managing Directors oder Vice Presidents ebenfalls weitere Mitarbeiter mit Führungsverantwortung ein. In den ersten beiden Führungsebenen Managing Director und Vice President waren es zusammen 9 Beschäftigte. In diesen beiden Führungsebenen liegt die Frauenquote bei rund 22 % und damit über dem deutschen Durchschnitt. Über alle LR Führungsebenen hinweg lag die Frauenquote mit 46 % noch höher.

LR Mitarbeiter sind in folgenden Bereichen aufgeteilt: Administration, Sales, Marketing und Operations. Die prozentuale Aufteilung aller Mitarbeiter in den zuvor genannten Kategorien sah wie folgt aus: Mit 44 % waren fast die Hälfte aller Mitarbeiter in Operations-Abteilungen

236

Mitarbeiter hatten eine Position mit Führungsverantwortung, davon sind

46 %
weiblich.

beschäftigt – resultierend daraus, dass wir ein selbst produzierendes Unternehmen sind und über 90 % unserer Produkte in Deutschland fertigen: Getreu unserem Qualitätsprinzip „Made in Germany“. Im Vergleich zum Vorjahr gibt es einen Anstieg der Mitarbeiter im Bereich Administration. Die Zahl im Bereich Operations ist um 4 Prozentpunkte leicht gesunken. Der kleinste Anteil der Mitarbeiter mit 8 % war zum Ende des Jahres 2025 dem Bereich Marketing zuzuordnen. In Bezug auf die Geschlechteraufteilung waren in den Bereichen Sales mit 76 % und Marketing mit 72 % die Mitarbeiterinnen deutlich stärker vertreten. In den beiden anderen Bereichen Administration und Operations war die Verteilung homogener.

LR IST INTERNATIONAL

LR ist ein internationales Unternehmen. Das zeigt nicht nur die Anzahl der LR Tochtergesellschaften, in denen wir weltweit tätig sind, sondern auch die Zahl der Nationalitäten.



“ **International, kundenorientiert, anpassungsfähig:**

Bei LR legen wir großen Wert darauf, die Bedürfnisse unserer Kunden und Partner bestmöglich zu berücksichtigen – auch im Bereich Finanzen. Es fordert Flexibilität und Lösungsorientierung, länderspezifische Zahlungslösungen für verschiedene Märkte zu entwickeln. Dabei schätze ich vor allem die Zusammenarbeit und das Engagement, mit dem wir uns als Team immer wieder diesen Herausforderungen stellen.

Tom Steggewentz,
Project Manager Finance



#WEAREMORE



An mehreren Standorten in Ahlen, Deutschland und in insgesamt 32 Ländern sind mehr als 40 unterschiedliche Nationalitäten vertreten. Unsere Mitarbeiter sind im Durchschnitt über 9 Jahre bei LR beschäftigt. Und damit auch in Zukunft ein nachhaltiges Arbeitsverhältnis bestehen bleibt, hat LR seinen Angestellten einiges zu bieten.

LR IST MEHR

LR ist ein Unternehmen für alle, die mehr wollen. Mit dem Hashtag #WEAREMORE hat LR in 2022 eine Kampagne im Rahmen des Employer Branding gestartet zur Etablierung von LR als Arbeitgebermarke, Steigerung der Reputation und Aufbau einer besseren Wahrnehmung von LR sowohl als Unternehmen als auch als Arbeitgeber. Hierbei waren die Mitarbeiter die Stars und standen als Models für Shootings und Videos zur Verfügung. LR ist der Arbeitgeber für alle, die „mehr“ wollen. Mehr Möglichkeiten, mehr Offenheit und Kreativität in einer Kultur, die gegenseitige Wertschätzung in den Werten verankert. Diese Themen spiegelt auch die in 2023 überarbeitete LR Karriereseite im neuen Look & Feel wider.

→ <https://jobs.lrworld.com/>

JEDER MITARBEITER PROFITIERT – AUCH DIE NEUEINSTEIGER

Ob flexible Arbeitszeit, vielfältige Arbeitsmodelle oder Karrierechancen – unsere Mitarbeiter profitieren bereits heute von zahlreichen Zusatzleistungen, wie dem betrieblichen Gesundheitsmanagement, der betrieblichen Altersvorsorge und vielen weiteren Benefits. Im Rahmen von Workshops zur Abfrage der Mitarbeiterzufriedenheit erhalten Mitarbeiter die Möglichkeit, sich aktiv einzubringen und Verbesserungsvorschläge zu präsentieren. Mit unserem Angebot des „mobilen Arbeitens“ fördern wir zusätzlich die Eigenverantwortung unserer Mitarbeiter und das Vertrauen in sie. Die wichtigen Säulen unserer Unternehmenskultur sind ein angenehmes Arbeitsklima, Teamspirit, Solidarität und eine gesunde Work-Life-Balance. Um das von Anfang an auch für neue Mitarbeiter zu gewährleisten, durchläuft jeder Mitarbeiter zu Beginn seiner Karriere bei LR ein vollumfängliches – auf die jeweilige Position zugeschnittenes – Onboarding-Programm. Zusätzlich bekommt jeder in den ersten Monaten einen persönlichen Mentor an die Seite. Ein Einstiegsseminar und eine Betriebsbesichtigung runden die Einarbeitungsphase ideal ab. Alles in allem bietet dieses Konzept den Mitarbeitern ein Plus an Orientierung und von Tag eins Einbindung ins Unternehmen.



ANGEBOTE FÜR EINE GESUNDE WORK-LIFE-BALANCE

Wir bieten unseren Mitarbeitern an allen internationalen Standorten sehr gute Arbeitsbedingungen mit zahlreichen Benefits. Exemplarisch dafür stellen wir im Folgenden die Mitarbeiter-vorteile am größten Standort – unserem Headquarter inklusive unserer Produktionsstätten in Ahlen, Deutschland – vor.



Flexibles Arbeiten

Flexible Arbeitszeiten auf Basis eines Gleitzeitkorridors sind bei uns gelebte Praxis. LR bietet dafür verschiedene Arbeitsmodelle. Ob Vollzeit oder Teilzeit – hier entscheidet der Mitarbeiter ganz individuell in Absprache mit seinem Vorgesetzten. LR ermöglicht das Teilzeit-Modell zum Beispiel für Mitarbeiter zur besseren Vereinbarkeit von Familie und Beruf. Für Mitarbeiter, die ihre Kinder betreuen oder die Pflege von Angehörigen übernehmen möchten (Familienpflegezeit), ist die Arbeit in Teilzeit ideal. Auch das Modell des Jobsharings ist bei LR, wo es möglich ist, bereits gelebte Praxis.



Hybrides Arbeitsmodell mit mobilem Arbeiten

Je nach Aufgabengebiet bietet LR die Möglichkeit, bis zu 3 Tage pro Woche flexibel von zu Hause zu arbeiten. So lässt sich, in Kombination mit dem Gleitzeit-Modell, Privat- und Berufsleben gut vereinbaren.



30 Tage Urlaub

LR bietet insgesamt 30 Tage Urlaub sowie Heiligabend und Silvester als betrieblichen Feiertag. Ab dem 5. Jahr der Betriebszugehörigkeit und dann alle 5 Jahre erhält jeder Mitarbeiter einen zusätzlichen Urlaubstag. Außerdem haben wir den Mitarbeitern in 2024 erstmals die Möglichkeit geboten, zusätzliche Urlaubstage anstelle einer Gehaltserhöhung zu wählen. Diese Form der Flexibilität sowohl bei unseren Mitarbeitern als auch im Bewerberprozess (Employer Branding) ist ein zusätzliches Plus.



“ Spagat zwischen Beruf und Familie – bei LR kein Problem!

Ich liebe es, im Job Vollgas zu geben. Seit der Geburt unserer Tochter tue ich das allerdings in Teilzeit und mitunter mobil an meinem heimischen Schreibtisch. So bekomme ich meinen Beruf und mein Familienleben wunderbar unter einen Hut.

Pia Hovestadt,
Corporate Communication Manager



Betriebliches Gesundheitsmanagement

LR bietet ein breites Angebot diverser Gesundheitsmaßnahmen, um einen nachhaltigen Beitrag zur Erhaltung der Gesundheit aller Mitarbeiter zu leisten. Neben regelmäßigen ärztlichen Sprechstunden vor Ort bietet LR in regelmäßigen Abständen umfassende medizinische Check-ups sowie Gripeschutzimpfungen, die 100 % von LR finanziert sind. Im Rahmen des Gesundheitsschutzes von Mitarbeitern am Arbeitsplatz werden regelmäßige arbeitsmedizinische Überprüfungen durchgeführt. Hierbei wird unter anderem auf die ergonomische Gestaltung der Arbeitsplätze geachtet.



Bike- & Car-Leasing

Das Angebot des Bike-Leasings ist eine umwelt-schonende und gesunde Form der Mobilität und dank Steuer- und Sozialversicherungsvorteilen für Mitarbeiter besonders attraktiv. Bei Erfüllung der persönlichen Voraussetzungen bietet LR seinen Mitarbeitern neben dem Bike-Leasing auch ein Car-Leasing. Dank einer Kooperation mit Mercedes

hat jedes LR Teammitglied zusätzlich die Möglichkeit, attraktive Sonderkonditionen auf Leasingverträge für bestimmte Modelle bei dem Autohersteller zu erhalten.



Betriebliche Altersvorsorge

Mit unserer betrieblichen Altersvorsorge können Beschäftigte sicher in die Zukunft blicken und stellen schon jetzt die Weichen für einen ruhigen Lebensabend. Damit unterstützt LR seine Mitarbeiter beim frühzeitigen Aufbau einer Zusatzrente.



Noch mehr attraktive Extras

Für das leibliche Wohl der Mitarbeiter sorgt die hauseigene Betriebskantine mit vergünstigten Speisen. Zudem stehen unseren Mitarbeitern täglich Wasser, ein breites Heißgetränkangebot (Kaffee, Kakao etc), Obst und Eis sowie eine Vielzahl unserer LR Produkte, wie die beliebten Aloe Vera Drinking Gele, FIGUACTIVE Suppen und Shakes, vor Ort kostenlos zur Verfügung. Wer LR Produkte auch privat nutzen möchte, erhält einen exklusiven Mitarbeiterabbatt. On top gibt es einmal im Jahr einen Warengutschein.



“ Von Beginn an hat mich bei LR die Begeisterung gepackt,

Neues zu entdecken und wertvolle Erfahrungen zu sammeln, um meinen Blickwinkel zu erweitern. LR bietet mir den Raum, neue Potenziale zu erkennen, und setzt kontinuierlich innovative Impulse, die meine persönliche und berufliche Weiterentwicklung fördern.

Henning Thiesing,
Business Analyst E-Commerce



“Gemeinsam, innovativ, KI-getrieben:

Durch die Einführung neuer Prozesse und Tools, den Einsatz von KI wie unserem LR-Vera-Chatbot und die bereichsübergreifende Optimierung in einigen Service-Centern wollen wir Partnerzufriedenheit und Effizienz steigern. Gleichzeitig verbessern wir die Arbeitsabläufe unserer Kolleginnen und Kollegen und erleichtern ihren Alltag durch intelligente Unterstützung.

Jill Seidl, Program Manager CSC

IDEALE EINSTIEGSCHANCEN FÜR JUNGE MENSCHEN

Junge Talente zu fördern, zu entwickeln und ihnen eine vielversprechende Zukunft zu bieten, ist ein Anliegen von LR. In diesem Zusammenhang bietet LR ein umfassendes Ausbildungsprogramm an, das in bisher insgesamt zehn verschiedenen Berufsfeldern Theorie und Praxis abdeckt. Ob kaufmännisch, kreativ oder technisch – unsere Ausbildungsberufe sind vielfältig. Dabei geht es nicht nur um die fachliche Qualifikation, sondern auch um die Förderung sozialer und persönlicher Kompetenzen wie Selbstbewusstsein, Kreativität und Offenheit. Die enge Zusammenarbeit mit der jeweiligen Führungskraft und der Personalabteilung ist eine wesentliche Säule der Ausbildung. In 2025 haben insgesamt 15 Auszubildende an einem Ausbildungsprogramm teilgenommen und den Grundstein für ihre Karriere gelegt. Eine Übernahme nach erfolgreich absolvierter Ausbildung ist grundsätzlich vorgesehen.

Unser Traineeprogramm für Nachwuchsführungskräfte „von morgen“ verknüpft Theorie und Praxis sinnvoll miteinander und ermöglicht so jungen Menschen einen erfolgreichen Start ins Berufsleben. Innerhalb von 18 Monaten erhalten die Trainees umfassende Einblicke in die verschiedenen Bereiche des Unternehmens und werden von Anfang an mit verantwortungsvollen Aufgaben betraut. So sind sie bestens

vorbereitet, egal für welchen Bereich sie sich später entscheiden. Als international agierendes Unternehmen ist der Einsatz an einem unserer zahlreichen internationalen Standorten selbstverständlich Teil des Traineeprogramms. So können unsere Trainees die Internationalität von LR hautnah erleben sowie mitgestalten und ihr soziales Netzwerk weiter ausbauen.

Des Weiteren bietet LR jungen Menschen die Möglichkeit, ein duales Studium bei LR zu absolvieren. Insgesamt sieben Studenten haben diese Chance in 2025 bei LR ergriffen. Auch Praktikanten wie zum Beispiel Schülerpraktikanten sind stets herzlich willkommen bei LR. Sie können in den Arbeitsalltag reinschnuppern und verschiedene Abteilungen kennenlernen. LR bietet somit zahlreiche Möglichkeiten, beruflich erfolgreich durchzustarten.

IMMER UP-TO-DATE

Was gibt es intern Neues bei LR, wer arbeitet eigentlich in welcher Abteilung und welche Veranstaltung findet demnächst statt? Das alles und vieles mehr beantwortet unser Social Intranet „L-AIR“, das digitale Schwarze Brett zur Information für Mitarbeiter. Und apropos Veranstaltungen: Auch die Geschäftsleitung lässt es sich nicht nehmen, die Mitarbeiter zu informieren und bietet neben regelmäßig stattfindenden Townhall-Meetings auch CEO-Frühstücke für einen direkten Austausch mit der



“ Bei LR zählt das Miteinander und Füreinander – mit Respekt und Toleranz.

Maurice Ohl,
Senior Video & Sound Producer

Belegschaft an. Im Rahmen von digitalen Coffee-Breaks informieren Mitarbeiter andere Mitarbeiter über aktuelle Themen aus ihren jeweiligen Bereichen. Somit bietet LR seinen Mitarbeitern zahlreiche Möglichkeiten, immer auf dem neuesten Stand zu sein.

MITEINANDER FÜREINANDER

Mehr machen, etwas Großes schaffen. Das möchte LR gemeinsam mit seinen Mitarbeitern erreichen – als Team und immer Hand in Hand. Dabei spielt das Geschlecht, das Alter, die Religion, die Nationalität oder die sexuelle Orientierung keine Rolle. Bei LR zählt das Miteinander Füreinander – mit Respekt und Toleranz. Und immer im Fokus: das gemeinsame Ziel, nachhaltig zu agieren und weiter zu wachsen.



ARBEITSSCHUTZ & SICHERHEIT BEI LR GELEBTE PRAXIS

Seit jeher setzt sich LR mit den Themen Gesundheit und Schutz ihrer Arbeitnehmer auseinander. Aber was bedeutet eigentlich Arbeitsschutz und Sicherheit am Arbeitsplatz? Arbeitsschutz bedeutet für uns, Beschäftigte vor berufsbedingten Gefahren und Belastungen zu schützen. Die Arbeitssicherheit meint hingegen, dem Beschäftigten einen gefahrenfreien Zustand bei der Ausübung seines Berufs zu ermöglichen.

GESUNDHEIT STEHT AN ERSTER STELLE

LR ist die Gesundheit aller Mitarbeiter sehr wichtig, natürlich auch am Arbeitsplatz. Dabei geht es konkret um die körperliche, geistige und soziale Gesundheit. Im Rahmen der körperlichen Gesundheit werden regelmäßig arbeitsmedizinische Überprüfungen von Arbeitsplätzen durchgeführt. Hierbei wird unter anderem auf die ergonomische Gestaltung der Arbeitsplätze geachtet. Neben der körperlichen spielt die geistige Gesundheit am Arbeitsplatz ebenfalls eine große Rolle. Deshalb übernimmt LR auch hier

Verantwortung und bietet den Arbeitnehmern unter anderem zur Vermeidung psychischer Belastungen einige Benefits wie das „Flexible Arbeiten“, das „Hybride Arbeitsmodell mit mobilem Arbeiten“ und vieles weitere (siehe auch Kapitel 02. Social / Mitarbeiter). Beim Thema soziale Gesundheit jedes Mitarbeitenden greift das betriebliche Gesundheitsmanagement. Hier hat jeder Mitarbeiter die Möglichkeit, an diversen Gesundheitsmaßnahmen teilzunehmen. Angeboten werden regelmäßig vor Ort stattfindende ärztliche Sprechstunden sowie unsere beliebten medizinischen Check-ups und Gripeschutzimpfungen, die 100 % von LR finanziert sind. Kostenlose Obst- und Wasserspender runden das Gesundheitsmanagement bei LR ab (siehe auch Kapitel 02. Social / Mitarbeiter).

GESUNDHEIT UND SICHERHEIT IM EINKLANG

LR bietet seinen Mitarbeitern ein Sicherheitskonzept, das für jeden den bestmöglichen Schutz am Arbeitsplatz gewährleistet – sowohl im operativen als auch im nicht-operativen Tätigkeitsbereich.

LR ist es als Arbeitgeber sehr wichtig, seinen Mitarbeitern einen möglichst großen Schutz sowie Flexibilität zu bieten. Mittlerweile können Mitarbeiter, je nach Aufgabengebiet, bis zu 3 Tage pro Woche im Rahmen des „Mobilen Arbeitens“ flexibel von zu Hause arbeiten.

Die absoluten Krankheitszeiten aller Mitarbeitenden sind im Vergleich zum Vorjahr um 11 % von 156.000 Stunden auf 139.000 Stunden gesunken. Die regelmäßigen Schulungen für Mitarbeitende sowie die Arbeitsplatzsichtungen haben sich weiterhin bewährt: Die Anzahl der arbeitsbezogenen Unfälle ist mit 10 im Vergleich zum Vorjahr (7) weiterhin auf einem guten niedrigen Niveau. Dank Prozessoptimierung werden meldepflichtige Arbeitsunfälle jetzt komplett digital und 50 % schneller bearbeitet. Das bedeutet: weniger Aufwand, mehr Geschwindigkeit und ein klarer digitaler Fokus. Abschließend können wir noch festhalten, dass wir dank der hohen Sicherheitsstandards keine Arbeitsunfälle mit Todesfolge verzeichnen mussten.



WIR BIETEN DIE CHANCE FÜR MEHR LEBENSQUALITÄT

LR bietet seinen Partnerinnen und Partnern die großartige Möglichkeit, finanziell unabhängig zu werden und damit einhergehend auch die Chance, das Gefühl von mehr Freiheit zu erlangen. Dabei sind die Karriereoptionen für jeden gleich – unabhängig von Alter, Geschlecht, Religion, Herkunft, sexueller Orientierung oder beruflicher Ausbildung.

Die Digitalisierung ermöglicht ein besonders flexibles Arbeiten. Viele unserer Partnerinnen und Partner betreiben ihr Business online und sind somit weder an Bürozeiten noch an bestimmte Orte gebunden. Dabei ist eine LR Partnerschaft mit den verschiedensten Lebenssituationen bestens kombinierbar. Ein Zusatzverdienst mit LR ist beispielsweise neben einem Vollzeitjob, Studium oder auch während einer Kinderbetreuungsauszeit immer möglich. Doch auch die Option einer Vollzeit-Partnerschaft ist stets gegeben. Diese Flexibilität schätzen insbesondere Frauen – so sind etwa 80 % unserer Partnerschaft weiblich. Ganz nach unserem Motto „More quality for your life“ unterstützen wir unsere Partnerinnen und Partner dabei, ihre ganz persönliche Erfolgsgeschichte zu schreiben.

UND WIE FUNKTIONIERT DAS?

Mit jedem verkauften LR Produkt sammelt ein Partner oder eine Partnerin „PV“ (Points Value). Je höher am Ende eines Monats der Wert der PV ist, desto höher fällt auch das erarbeitete Bonus Level aus. Neben diesen finanziellen Möglichkeiten können die Partnerinnen und Partner an unserem attraktiven Autokonzept teilnehmen und sich andere Incentives erarbeiten, wie Reisen und besondere Events.

PARTNER AUS LEIDENSCHAFT

LR bietet darüber hinaus die Möglichkeit, das eigene Business zu erweitern und mit neuen LR Partnerinnen und Partnern ein Team aufzubauen. Denn viele unserer Partnerinnen und Partner sind so von der hohen Qualität unserer Produkte und den hervorragenden Verdienstmöglichkeiten überzeugt, dass sie auch andere Menschen mit ihrer Begeisterung anstecken. Und dank des LR Einsteigerkonzepts und der Möglichkeit eines garantierten Einkommens (Fast Track Bonus) in der ersten Zeit lassen sich dann leicht eigene Communitys aufbauen.



On Top ermöglicht das LR Business Track Programm für fortgeschrittene Karrierestufen unseren Vertriebspartnern ein sicheres Einkommen.

UND WAS BEKOMMEN WIR ZURÜCK?

Natürlich freuen wir uns darüber, unserer Partnerschaft eine Chance für mehr Lebensqualität bieten zu können. Gleichzeitig profitieren wir aber auch von ihr: Denn unsere Partnerinnen und Partner sind unsere wichtigsten Kommunikatoren. Sie stehen in engem Kontakt mit ihren und unseren Kunden – erklären und beraten. Die Partnerinnen und Partner geben uns das wichtigste Feedback und sind ein bedeutender Faktor im Social Commerce. Welche Produkte sind besonders erklärungsbedürftig und brauchen detailliertes Informationsmaterial? Welche Produkte zeichnen sich durch einen besonderen Vorführeffekt aus? Unsere Partnerinnen und Partner erfahren im direkten Gespräch genau, warum sich jemand für oder gegen ein Produkt entscheidet – was wiederum großen Einfluss auf unsere strategischen Maßnahmen hat.

„Besonders die langjährigen Partnerinnen und Partner mit großen Teams zeichnen sich durch ihre Treue und Loyalität aus. Mit ihrem enormen

“ Erfolg ist nicht der Schlüssel zum Glück. Glücklichessein ist der Schlüssel zum Erfolg. Wenn du liebst, was du tust, wirst du erfolgreich sein.

Albert Schweitzer

Erfahrungsschatz und dem Kontakt zu ihrer eigenen Community helfen sie uns, den Bedürfnissen unserer Kunden gerecht zu werden. Wir vertrauen ihnen sehr“, betont Nenad Kolar, Director Sales Germany. „Sie sind wie ein Klebstoff für unser Unternehmen, der alles zusammenhält.“



LR GLOBAL KIDS FUND E.V. IM JAHR 2025: GEMEINSAM VERÄNDERUNG BEWIRKEN

Im Jahr 2025 konnte der LR Global Kids Fund e.V. einen bedeutenden Meilenstein in seiner Entwicklung erreichen. Seit der Gründung wurden durch den eigenständigen Verein insgesamt 6,45 Millionen Euro an Spenden gesammelt. Eine Summe, die die beeindruckende Kraft der Gemeinschaft widerspiegelt und die kontinuierliche Unterstützung durch zahlreiche Förderer und Partnerinnen unterstreicht. Diese Mittel fließen in ausgewählte Projekte: Der Verein hat es sich zur Aufgabe gemacht, sozial benachteiligte Kinder und Jugendliche zu fördern, die durch fehlenden Zugang zu qualitativer Bildung, Nahrung, Teilhabe und Gesundheitsleistungen eine geringere Chance auf eine hoffnungsvolle Zukunft haben.

Im Jahr 2025 wurden 12 Projekte in 12 Ländern gefördert. Die Bandbreite der Projekte reicht von Bildungs- und Ernährungsinitiativen bis hin zu psychosozialer Unterstützung für junge Menschen in schwierigen Lebenssituationen. Dank dieser vielfältigen Unterstützung konnte der Verein einen nachhaltigen Beitrag zur Verbesserung der Lebensbedingungen von Kindern und Jugendlichen leisten. Besondere Partnerschaften mit SOS-Kinderdörfern weltweit und „RTL - Wir helfen Kindern e.V.“ bleiben auch 2025 von großer Bedeutung. Diese langfristigen Kooperationen stellen sicher, dass die Projekte des Vereins

in vielen Bereichen wirksam und weitreichend umgesetzt werden können. Darüber hinaus legt der Verein auch großen Wert auf sein lokales Engagement, wie beispielsweise das Projekt Lunch Club (RTL Kinderhaus) im Ahleener Osten. Dort erhalten Kinder und Jugendliche ein kostenloses Angebot, das Gemeinschaft fördert und einen Raum für gemeinsame Aktivitäten schafft (weitere Informationen auf der folgenden Seite).

Die Unterstützung des Vereins basiert auf drei wesentlichen Säulen: den Fördermitgliedschaften, den Cause Related Marketing-Aktionen der LR Health & Beauty Systems GmbH sowie der Restcent-Spende von Mitarbeitenden der LR Gruppe. Jede dieser Säulen trägt dazu bei, dass die Arbeit des Vereins auch im Jahr 2025 erfolgreich fortgeführt werden konnte. Dafür gilt allen Unterstützern und Partnern ein herzlicher Dank.

Im Jahr 2025 wurde erneut deutlich, wie wichtig es ist, auch in gesamtwirtschaftlich schwierigen Rahmenbedingungen Verantwortung zu übernehmen und sich für das Wohl von Kindern und Jugendlichen einzusetzen. Diese Werte sind weiterhin zentral für die Arbeit des LR Global Kids Fund e.V., der auch in Zukunft darauf setzt, durch kollektive Unterstützung positive Veränderungen zu bewirken.



“**Dank des unermüdlichen Engagements unserer Förderer und Partnerinnen konnten wir 2025 erneut Kinder und Jugendliche in unseren Projekten unterstützen.**

Eure Spenden und euer Vertrauen sind die treibende Kraft, die uns ermöglicht, Hoffnung zu schenken und Gemeinschaft zu stärken – dafür danken wir euch von Herzen.

Almut Kellermeyer, Vorstandsvorsitzende des LR Global Kids Fund e.V.



LR GLOBAL KIDS FUND
initiated by LR Health & Beauty



UNSER ENGAGEMENT IN 2025 ANHAND AUSGEWÄHLTER PROJEKTE

DEUTSCHLAND: „Der Lunch Club“: Kindern Chancen und Gemeinschaft schenken

Der Lunch Club im Ahleener Osten ist für viele Kinder weit mehr als ein Ort zum Essen. Er ist ein sicherer Hafen in einem Alltag, der oft von Armut, Unsicherheit und fehlender Unterstützung geprägt ist. Die Kinder bringen unterschiedliche Herausforderungen mit – Lernschwierigkeiten, schulische Probleme, sprachliche Defizite oder geringe soziale Kompetenzen. Was sie eint, ist der Bedarf an Stabilität, Zuwendung und verlässlicher Förderung. Täglich erhalten sie ein warmes, gesundes Mittagessen – für manche die erste richtige Mahlzeit des Tages. Darüber hinaus erleben sie in Bildungs- und Freizeitangeboten Gemeinschaft und die Chance, eigene Fähigkeiten zu entdecken. Im Ernährungsclub lernen sie spielerisch ausgewogene Ernährung kennen. Im hauseigenen Garten pflanzen sie Obst und Gemüse an und erfahren, wie daraus gesunde Mahlzeiten entstehen.

Der Lernclub unterstützt gezielt bei schulischen Aufgaben und stärkt durch die „Movement Methode“ Selbstwirksamkeit und Selbstvertrauen. Ein Schwerpunkt liegt auf der Sprachförderung, die Wortschatz, Ausdruck und Artikulation nachhaltig verbessert. Kreative und sportliche Angebote fördern soziale Kompetenzen und

helfen, Emotionen bewusster wahrzunehmen und zu regulieren. Der Lunch Club schenkt Perspektiven – und die Erfahrung von Wertschätzung und individueller Förderung.

POLEN: Projekt „Angels Aid“: Zukunft bieten, Chancen schaffen

In sozial benachteiligten Stadtteilen von Kattowitz, insbesondere im Viertel Załęże, wachsen viele Kinder unter schwierigen Bedingungen auf. Armut, Suchterkrankungen im familiären Umfeld und instabile Lebensverhältnisse prägen ihren Alltag. Das Projekt „Angels Aid“ der Organisation Dom Aniołów Stróżów schenkt ihnen Halt und neue Perspektiven.

In der Tagesstätte finden Kinder und Jugendliche von drei bis 18 Jahren einen geschützten Raum, in dem sie individuell gefördert werden. Viele sind von Vernachlässigung, Bildungsdefiziten oder gesundheitlichen Einschränkungen betroffen. „Angels Aid“ begegnet diesen Herausforderungen mit einem ganzheitlichen Ansatz: Psychologische Betreuung, Sprachtherapie sowie pädagogische und ergotherapeutische Maßnahmen werden gezielt auf die Bedürfnisse jedes Kindes abgestimmt. Ein erfahrenes Team begleitet die jungen Menschen, stärkt ihr Selbstvertrauen und hilft ihnen, eigene Stärken zu entdecken. Schritt für Schritt lernen sie, Verantwortung zu übernehmen und neue Perspektiven zu entwickeln – mit dem Ziel einer selbstbestimmten Zukunft.

SLOWAKEI: „Union of Mother Centres“: Starke Familien als Fundament für eine gute Zukunft



In der Slowakei stehen viele Familien vor großen Herausforderungen. Besonders in sozial und wirtschaftlich benachteiligten Regionen fehlen Unterstützung, Ressourcen und sichere Orte für Kinder. Hier setzt die Union of Mother Centres an – ein Netzwerk von über 70 Mütter- und Familienzentren im ganzen Land, das Familien Perspektiven eröffnet und sie ermutigt, ihre Zukunft aktiv zu gestalten.

In den Zentren finden Kinder Räume zum Spielen, Lernen und Entdecken, werden gezielt gefördert und mit Lernmaterialien unterstützt. Gleichzeitig sind sie Treffpunkte für Eltern, die sich austauschen und gegenseitig stärken können. Ein zentraler Bestandteil ist die Zusammenarbeit mit den Eltern: In Kursen, Workshops und Selbsthilfegruppen erwerben sie Kompetenzen für Alltag und Beruf, sammeln praktische Erfahrungen und gewinnen Selbstvertrauen. Dabei geht es nicht nur um Weiterbildung, sondern auch um das Gefühl, akzeptiert und unterstützt zu werden. Ein besonderes Angebot ist das Programm „Learning for Life“. Es begleitet sozial benachteiligte Familien mit Kindern von 0 bis 6 Jahren in wöchentlichen Workshops und stärkt spielerisch Sprache, Motorik und soziale Fähigkeiten. Die Union of Mother Centres stärkt Familien – für den Alltag und eine Zukunft mit neuen Perspektiven.

ZIELE & ENGAGEMENT

SDG	THEMA	ZIELE / ENGAGEMENT	STAND / ERLÄUTERUNGEN
	Health-Produkte	Naturgemäß liegt uns als Unternehmen in der Gesundheitsbranche die Gesundheit unserer Kunden, unserer Vertriebspartner und unserer Mitarbeiter am Herzen.	LR bietet ein umfangreiches Angebot an Produkten, die das Wohlbefinden und den Gesundheitszustand unterstützen. Darunter befindet sich ein großes Angebot an Aloe Vera-Produkten sowie mit FIGUACTIVE auch eine ganze Produktreihe zum Gewichtsmanagement.
	Gesundheitsmanagement Mitarbeiter	Die physische und psychische Gesundheit unserer Mitarbeiter ist ein hohes Gut und sichert letztlich auch die Leistungsfähigkeit der gesamten LR Gruppe.	LR bietet ein breites Angebot an Gesundheitsmaßnahmen, um einen nachhaltigen Beitrag zur Erhaltung der Gesundheit aller Mitarbeiter zu leisten. Neben regelmäßigen ärztlichen Sprechstunden, die von LR finanziert sind, runden kostenlose Obst- und Wasserspender das Gesundheitsmanagement bei LR ab. Im Rahmen des Gesundheitsschutzes von Mitarbeitern am Arbeitsplatz werden regelmäßige arbeitsmedizinische Überprüfungen durchgeführt.
	Frauen in Führungspositionen	Chancengleichheit bei der Übernahme von Führungspositionen ist LR ein wichtiges Anliegen.	Unter den 236 Beschäftigten mit Führungsverantwortung befinden sich 108 Frauen, was einem Anteil von über 45 % entspricht.

ZIELE & ENGAGEMENT

SDG	THEMA	ZIELE / ENGAGEMENT	STAND / ERLÄUTERUNGEN
	Gesundheit und Sicherheit am Arbeitsplatz	Mit hohen Sicherheitsstandards und einem flächendeckenden Angebot an Sicherheitsschulungen soll die Zahl an Arbeitsunfällen weiterhin auf niedrigem Niveau gehalten werden.	Mit 7 bzw. 10 Arbeitsunfällen (darunter keine Arbeitsunfälle mit Todesfolge) in den Jahren 2024 und 2025 konnte LR dieses Ziel erfüllen. Es gilt, das hohe Niveau der Sicherheitsstandards und der Sicherheitsschulungen beizubehalten und auf dem neuesten Stand zu halten.
	Ein Business Model für alle	Wir stehen zu Gleichberechtigung und Gleichbehandlung aller Menschen und leben das im Rahmen unserer großen LR Familie vor.	Wir bieten allen unseren Vertriebspartnern über unser Geschäftsmodell und unseren Karriereplan unabhängig von Alter, Geschlecht, Herkunft oder sexueller Orientierung die gleichen Verdienstmöglichkeiten, die gleichen Möglichkeiten auf zusätzliche Benefits wie zum Beispiel das Autokonzept und die Möglichkeit auf Zusammenarbeit und Anerkennung im Team.



03

ÖKONOMISCH NACHHALTIG HANDELN

Ökonomisch nachhaltig handeln bedeutet für uns eine Art des Wirtschaftens, die auf einem fairen Umgang mit allen Beteiligten beruht. Sie zielt zudem auf eine wirtschaftlich langfristige und stabile Zukunftsperspektive ab.





MENSCHENRECHTE & VERHALTENSKODEX

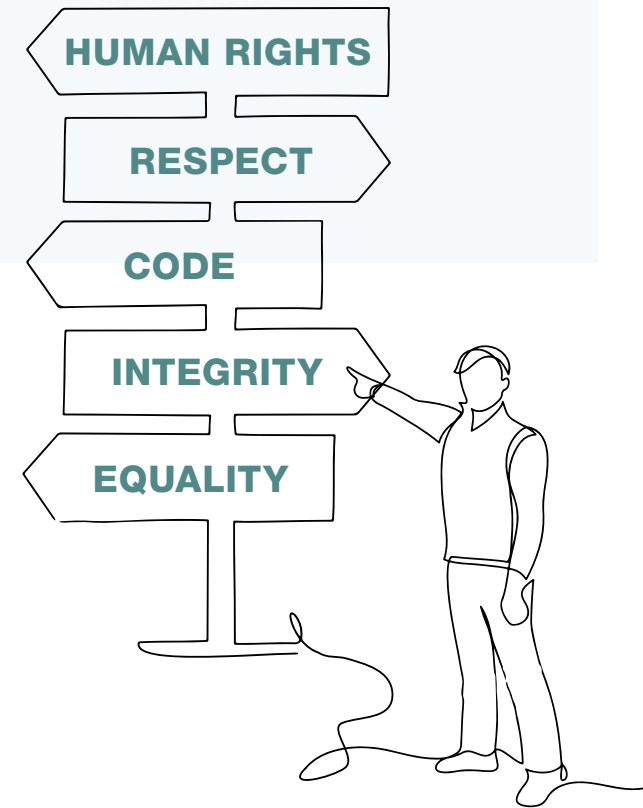
Die Menschenrechte sind ein grundlegender Aspekt eines nachhaltigen und verantwortungsvollen unternehmerischen Handelns. Als LR Gruppe verpflichten wir uns zur Achtung und Förderung der Menschenrechte in allen unseren Betrieben und Prozessen, was sich auch in unserem Verhaltenskodex (Code of Conduct) widerspiegelt.

Unser Verhaltenskodex legt klare Standards und Erwartungen an das Verhalten unserer Mitarbeiter und wichtiger Lieferanten fest und orientiert sich an der Allgemeinen Erklärung der Menschenrechte der Vereinten Nationen sowie an internationalen Arbeitsstandards, wie der Erklärung der Internationalen Arbeitsorganisation (ILO) über grundlegende Prinzipien und Rechte bei der Arbeit.

Der Verhaltenskodex verlangt von allen Beteiligten Gleichbehandlung ohne Diskriminierung, Chancengleichheit, die stetige Beachtung aller

Rechtsvorschriften national wie international, inkl. fairer Geschäftspraktiken und Wettbewerbsregeln, Verhütung von Bestechung, Korruption und Geldwäsche sowie Integrität im Geschäftsverkehr. Außerdem verpflichten wir uns dazu, die Rechte der Arbeitnehmer zu achten und sichere und gesunde Arbeitsbedingungen zu gewährleisten.

Ein zertifiziertes Compliance Management System stellt die adäquate und systematische Umsetzung der Compliance-Vorgaben sicher. Dazu gehören regelmäßige Schulungen und die Kommunikation mit Mitarbeitern sowie regelmäßige Audits und Bewertungen unserer Betriebe und Prozesse. Wir übermitteln unseren Verhaltenskodex wichtigen Lieferanten und behalten uns vor, Beziehungen zu diesen bei Fällen von Korruption und Bestechung sowie Nicht-Achtung von Menschenrechten oder unseres Verhaltenskodex im Allgemeinen, abubrechen. Dank sorgfältiger Auswahl unserer Lieferanten und regelmäßigem Austausch, inkl.



Übergabe unseres Verhaltenskodex, gab es in den letzten Jahren keine Notwendigkeit, eine Lieferantenbeziehung abubrechen.

Insgesamt ist unser Verhaltenskodex ein wichtiges Instrument für uns, die Menschenrechte in allen unseren Standorten und Prozessen zu respektieren und zu fördern. Damit zeigt LR sein Engagement für verantwortungsvolle und nachhaltige Geschäftspraktiken.

BETRIEBSRÄTE & FEEDBACK-KULTUR

Am Headquarter-Standort Deutschland wurden in den Gesellschaften LR Global Holding GmbH, LR Health & Beauty Systems GmbH und LR Deutschland GmbH Betriebsräte etabliert, die in Zusammenarbeit einen Konzernbetriebsrat bilden. Diese dienen als eine Plattform für die Kommunikation und Zusammenarbeit zwischen Management und Mitarbeitern.

Die Betriebsräte setzen sich aus gewählten Vertretern aus dem jeweiligen Unternehmen zusammen und haben die Aufgabe, die Interessen und Meinungen der Mitarbeiter zu verschiedenen Themen zu vertreten, darunter Themen wie Arbeitsbedingungen oder Aus- und Weiterbildung. Die Betriebsräte treffen sich regelmäßig mit der Geschäftsleitung, um diese und andere Fragen zu erörtern und um Feedback und Verbesserungsvorschläge zu geben.

Wir sind davon überzeugt, dass die Betriebsräte ein Schlüsselfaktor für die Förderung der Zufriedenheit, der Motivation und des Wohlbefindens der Mitarbeiter sowie für die Schaffung eines positiven und produktiven Arbeitsumfelds sind. Sie tragen auch dazu bei, dass unsere Geschäftspraktiken mit den Erwartungen und Bedürfnissen unserer Mitarbeiter übereinstimmen.

Neben dem Betriebsrat tauschen wir uns mit unseren Mitarbeitern auch durch regelmäßige Feedbacks aus und fördern eine offene und transparente Kommunikation über verschiedene Kanäle, wie zum Beispiel unser Social Intranet. Wir sind davon überzeugt, dass diese wechselseitige Kommunikation für die Vertrauensbildung, die Zusammenarbeit und die Förderung von Nachhaltigkeit und verantwortungsvollen Geschäftspraktiken unerlässlich ist.

Konzernbetriebsrat

als weitere Plattform für die Kommunikation und Zusammenarbeit zwischen Management und Mitarbeitern



Betriebsrat der
LR Global Holding GmbH



Betriebsrat der
LR Health & Beauty
Systems GmbH



Betriebsrat der
LR Deutschland GmbH



COMPLIANCE UMFANGREICHES REGELWERK

Als Unternehmen verpflichten wir uns, unsere Geschäfte mit einem Höchstmaß an Integrität und in Übereinstimmung mit allen relevanten Gesetzen, Vorschriften und Standards zu führen. Um dies zu gewährleisten, haben wir ein umfassendes Compliance-Regelwerk etabliert.

Dieses Regelwerk wird von einem Chief Compliance Officer (CCO) überwacht, der dafür verantwortlich ist, dass unsere Geschäftspraktiken mit allen einschlägigen Gesetzen und Vorschriften sowie unseren eigenen ethischen Standards im Einklang stehen. Der CCO wird von sogenannten Compliance Delegates unterstützt, die für die Umsetzung und Überwachung unserer Compliance-Richtlinien und -Verfahren in den verschiedenen Regionen zuständig sind. Alle Führungskräfte dienen im Unternehmen als „Compliance Botschafter“ und werden regelmäßig geschult, um diese Aufgabe für Ihre Abteilungen und Mitarbeiter zu übernehmen. Halbjährlich finden sogenannte Compliance-Committee-Meetings statt, in denen Vertreter aus den Bereichen Legal, Human Resources, Operations, Finance/Controlling, Risk Management und Audit sowie der CCO sich zu aktuellen und allgemeinen Compliance Themen beraten. Darüber hinaus untersteht dem CCO auch eine

eigene Sales-Compliance-Abteilung, die sich speziell darauf konzentriert, dass unsere Vertriebspartner rechtliche Vorgaben sowie unsere eigenen ethischen Standards einhalten. Das Compliance Management System richtet sich an ISO 37301 aus und wurde von der TÜV Rheinland Cert GmbH zertifiziert.

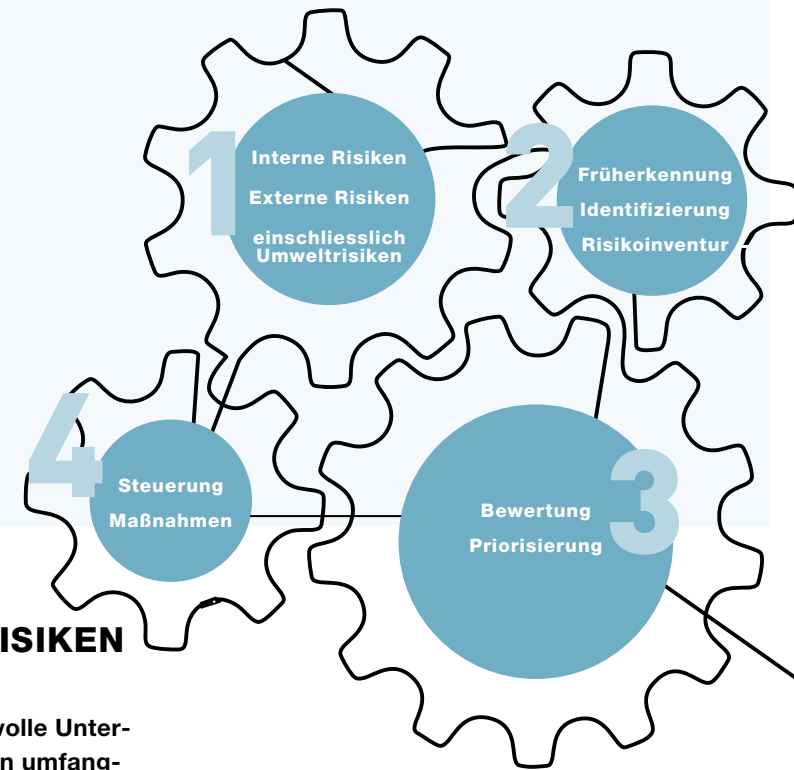
Um die Wirksamkeit unseres Compliance-Regelwerks zu gewährleisten, führen wir in unserer internen Audit-Abteilung regelmäßige Audits durch, bei denen auch die Wirksamkeit unserer Compliance-Richtlinien und -Verfahren im Headquarter und allen Tochtergesellschaften bewertet und optimierungsfähige Bereiche ermittelt werden.

Ein Whistleblower-System wurde bereits im Jahr 2021 eingerichtet und bietet unseren Mitarbeitern einen vertraulichen, sicheren und auf Wunsch auch anonymen Kanal, um mögliche Compliance-Verstöße zu melden. Wir nehmen alle Meldungen ernst, gehen ihnen gründlich nach und ergreifen geeignete Maßnahmen, um die festgestellten Probleme zu lösen. Im vergangenen Jahr sind vierzehn Meldungen eingegangen, die innerhalb der von der EU-Whistleblower-Richtlinie gesetzten Fristen beantwortet und behandelt wurden.



Compliance-Regelwerk

Unterstützt das Unternehmen dabei, die Geschäfte mit einem Höchstmaß an Integrität und in Übereinstimmung mit allen relevanten Gesetzen, Vorschriften und Standards zu führen.



RISIKOMANAGEMENT INKLUSIVE UMWELTRISIKEN

Nachhaltige und verantwortungsvolle Unternehmensführung schließt auch ein umfangreiches Risikomanagementsystem ein, das neben operativen, juristischen, finanziellen Risiken und Markt- und IT-Sicherheitsrisiken auch explizit Umweltrisiken berücksichtigt¹.

In der LR Gruppe werden Risiken durch den Director Information Security & Risk Management und unter Einbindung der operativ Verantwortlichen im Rahmen eines systemgestützten Risikomanagementprozesses erfasst. Dies dient der Früherkennung, Beurteilung und Steuerung interner und externer Risiken. Ein wichtiger Baustein ist die Risikoidentifizierung im Rahmen einer Risikoinventur, die jährlich die wesentlichen Risiken ermittelt. Darunter befinden sich auch

Umweltrisiken, wie der Klimaeinfluss auf den Anbau bestimmter Rohstoffe, Veränderungen im Kundenverhalten und Kundenanforderungen, Klimaeinflüsse auf die weltweite Logistik und Transportkosten, mögliche Kosten für CO₂-Emissionen oder neue bzw. geänderte Gesetzgebungen und Richtlinien. Nach Identifizierung, Gewichtung, Bewertung und Priorisierung werden die Risiken mit der Geschäftsführung und in den Aufsichtsratssitzungen der LR Health & Beauty SE besprochen und gegebenenfalls notwendige Steuerungsmaßnahmen beschlossen.

¹ Eine detaillierte Beschreibung der wichtigsten Risiken finden sich im Lagebericht des Geschäftsberichts 2025 der LR Gruppe; abrufbar auf ir.lrworld.com

NACHHALTIGKEIT IN DER UNTERNEHMENS- ORGANISATION

Als LR Gruppe verpflichten wir uns zu einer nachhaltigen Unternehmensführung, die eine langfristige Wertschöpfung fördert und die verantwortungsvolle Führung unserer Geschäfte unterstützt.

Zu diesem Zweck arbeiten wir weiter daran, unsere umfassende Nachhaltigkeitsstrategie weiterzuentwickeln, um unsere Bemühungen und Aktivitäten noch zielgerichteter zu lenken. Bereits in der Vergangenheit war das Thema Nachhaltigkeit in unserem Unternehmen in den verschiedenen Abteilungen verankert. Dies hatte zur Folge, dass das Thema auch bisher bei allen Entscheidungen, Entwicklungen und Neuerungen bereits Berücksichtigung fand. Über ein jährliches Nachhaltigkeits-Reporting wurden die vielen Fortschritte und Maßnahmen, die LR umsetzt, nachverfolgt. Darüber hinaus haben vor einigen Jahren begonnen, umfassende Nachhaltigkeitsberichte zu erstellen und zu veröffentlichen, um so unsere Aktivitäten transparent darzulegen.

Um unser Nachhaltigkeitsengagement weiter zu verbessern und noch besser zu koordinieren, haben wir die organisatorische Struktur im Bereich Nachhaltigkeit ausgebaut.

Vor einigen Jahren wurde ein Nachhaltigkeitsverantwortlicher installiert, der mit seinem Team daran arbeitet, unsere Nachhaltigkeitsaktivitäten noch gezielter in die gewünschte Richtung zu lenken und einzelne, besonders wichtige Themen zu identifizieren und zu fokussieren. Darüber hinaus wurde im vergangenen Jahr ein Sustainability Board gegründet, das sich neben dem Vorstand und dem Nachhaltigkeitsbeauftragten auch aus den entsprechenden Führungskräften der Fachbereiche zusammensetzt, die für die verschiedenen ESG-Themen besonders relevant sind. In diesem Board werden die grundlegende Strategie sowie die Ziele und Maßnahmen der verschiedenen Bereiche regelmäßig getrackt und überarbeitet.

Wir sind davon überzeugt, dass nachhaltige Unternehmensführungspraktiken für den langfristigen Erfolg und die Nachhaltigkeit unseres Unternehmens von entscheidender Bedeutung sind, und wir sind bestrebt, unseren Ansatz in diesem Bereich kontinuierlich zu verbessern. Durch die Integration von ESG-Erwägungen in unsere Geschäftsstrategie und unsere Entscheidungsprozesse wollen wir Werte für unsere Stakeholder schaffen und eine verantwortungsvolle Führung unseres Unternehmens unterstützen.



ZIELE & ENGAGEMENT

SDG	THEMA	ZIELE / ENGAGEMENT	STAND / ERLÄUTERUNGEN
	Menschenrechte/ Arbeitnehmerrechte	Durch unseren Code of Conduct mit der Festlegung klarer Standards und Erwartungen an das Verhalten unserer Mitarbeiter und wichtiger Lieferanten, orientiert an der Allgemeinen Erklärung der Menschenrechte der Vereinten Nationen sowie an internationalen Arbeitsstandards wie der Erklärung der Internationalen Arbeitsorganisation (ILO) über grundlegende Prinzipien und Rechte bei der Arbeit und deren regelmäßige Kommunikation, sollen Verstöße gegen diese grundlegend wichtigen Vorgaben verhindert werden.	In den Vorjahren und im abgelaufenen Geschäftsjahr mussten weder arbeitsrechtliche Maßnahmen gegenüber Mitarbeitern noch Kündigungen von Lieferantenbeziehungen vollzogen werden, die durch Verstöße gegen unsere Standards und Erwartungen veranlasst waren.
	Bekämpfung von Korruption	Verhinderung von Korruption auf allen Ebenen und in allen Gesellschaften der LR Gruppe.	Über ein umfangreiches Compliance-Regelwerk, ein zertifiziertes Compliance-Management-System (nach ISO 37301), regelmäßige Schulungen sowie deren Überwachung durch einen Chief Compliance Officer, mehrere Compliance Delegates, regelmäßige Compliance-Meetings und interne Audits schaffen wir alle Voraussetzungen, um Korruption bestmöglich vorzubeugen.
	Whistleblower-System	Abbau möglicher Hemmnisse für Mitarbeiter zur Weitergabe von Hinweisen auf mögliche Compliance-Verstöße sowie Bearbeitung und Beantwortung aller eingehenden Hinweise innerhalb der von der EU-Whistleblower-Richtlinie gesetzten Fristen.	Angebot eines vertraulichen, sicheren und auf Wunsch anonymen Kanals für Mitarbeiter, um Hinweise auf mögliche Compliance-Verstöße zu melden, wurde 2021 eingeführt. 2025 sind 15 Hinweise über das System gemeldet worden, die alle in der vorgegebenen Frist bearbeitet und beantwortet werden konnten.
	Anti-Diskriminierung	Vorbeugung von Diskriminierung auf allen Ebenen und in allen Gesellschaften der LR Gruppe.	Auch hier spielt der Code of Conduct mit seinen klaren Verhaltensregeln eine wichtige Rolle. Darüber hinaus fördert LR den Austausch zwischen allen Mitarbeitern in 32 Ländern und mehr als 40 verschiedenen Nationalitäten zum Beispiel über ein Social Intranet, verschiedenste länderübergreifende Meetings oder Onboarding- und Austauschprogramme und kann so Vorurteilen und Diskriminierung vorbeugen.



04

ESG IN ZAHLEN



EU TAXONOMIE

ANGABEN NACH ARTIKEL 8 DER VERORDNUNG (EU) 2020/852

Die EU-Taxonomie ist ein zentraler Bestandteil des EU-Aktionsplans für ein nachhaltiges Finanzwesen. Ziel ist es, Kapitalströme stärker in ökologisch nachhaltige wirtschaftliche Tätigkeiten zu lenken und damit die Transformation der Wirtschaft zu unterstützen. Die EU-Taxonomie schafft hierfür ein einheitliches Klassifizierungssystem und definiert Kriterien, anhand derer wirtschaftliche Tätigkeiten als ökologisch nachhaltig eingestuft werden können.

Die EU-Taxonomie definiert sechs Umweltziele als Grundlage für die Bewertung der Nachhaltigkeit von Wirtschaftstätigkeiten:

- Klimaschutz
- Anpassung an den Klimawandel
- Nachhaltige Nutzung und Schutz von Wasser- und Meeresressourcen
- Übergang zu einer Kreislaufwirtschaft
- Vermeidung und Verminderung der Umweltverschmutzung
- Schutz und Wiederherstellung der Biodiversität und der Ökosysteme

Gemäß Artikel 8 der Verordnung (EU) 2020/852 sowie den dazugehörigen delegierten Rechtsakten berichtet LR Health & Beauty über die

Anteile der taxonomiefähigen sowie – sofern anwendbar – taxonomiekonformen Umsatzerlöse (Umsatz), Investitionsausgaben (CAPEX) und Betriebsausgaben (OPEX).

Taxonomiefähigkeit – Methodisches Vorgehen

Zur Ermittlung der Taxonomiefähigkeit analysiert LR Health & Beauty die relevanten Unternehmensaktivitäten und prüft deren Zuordnung zu den in den delegierten Rechtsakten definierten Wirtschaftstätigkeiten der EU-Taxonomie.

Die Datenerhebung zu Umsatzerlösen, Investitionsausgaben (CAPEX) und Betriebsausgaben (OPEX) erfolgt gemäß den Vorgaben der delegierten Verordnung zu Artikel 8 der EU-Taxonomie. LR stellt dabei die Nachvollziehbarkeit der Zuordnung zu taxonomiefähigen Tätigkeiten sicher.

Die Ermittlung der taxonomiefähigen sowie potenziell taxonomiekonformen Anteile von Umsatz, CAPEX und OPEX erfolgt auf Basis der im Konzern verfügbaren Finanzdaten und zugrunde liegenden Buchhaltungsinformationen. Die Zuordnung zu taxonomierelevanten Wirtschaftstätigkeiten erfolgt unter Berücksichtigung der jeweiligen Tätigkeitsbeschreibungen in den delegierten Rechtsakten.

Aufgrund der geringen finanziellen Bedeutung einzelner taxonomiefähiger Aktivitäten können zur Sicherstellung einer wirtschaftlich angemessenen Datenerhebung vereinfachte Zuordnungs- und Aggregationsmethoden angewendet werden. Dabei werden Aufwendungen und Investitionen, sofern sachgerecht, auf Maßnahmen- oder Anlagenebene zusammengefasst und anschließend den entsprechenden taxonomiefähigen Wirtschaftstätigkeiten zugeordnet. Diese Vorgehensweise entspricht marktüblichen Praktiken und steht im Einklang mit dem Grundsatz der Wesentlichkeit.

Taxonomiefähigkeit – Ergebnis der Analyse

Die wirtschaftlichen Tätigkeiten im Kerngeschäft von LR (Entwicklung, Herstellung und Vertrieb von Gesundheits- und Schönheitsprodukten) werden derzeit durch die delegierten Rechtsakte der EU-Taxonomie nicht abgebildet. Taxonomie-relevante Anteile ergeben sich bei LR daher insbesondere aus unterstützenden Tätigkeiten sowie aus ausgewählten, taxomiedefinierten Aktivitäten im Bereich Klimaschutz.

Auf Basis der Analyse wurden im Berichtsjahr folgende taxonomiefähige Tätigkeiten identifiziert:

EU TAXONOMIE

Umsatz

Für LR wurden im Berichtsjahr folgende Tätigkeiten als taxonomiefähig und umsatzrelevant identifiziert:

- **Electricity generation using solar photovoltaic technology** [Climate change mitigation 4.1 – Sector: Energy]
Die LR Gruppe erzielt Erlöse aus der Stromerzeugung mittels Photovoltaikanlagen. Diese Tätigkeit ist dem Umweltziel Klimaschutz zugeordnet und gilt als taxonomiefähig.
- **Transport by motorbikes, passenger cars and light commercial vehicles'** [Climate change mitigation 6.5 – Sector: Transport]
Umsatzerlöse wurden im Zusammenhang mit Leasingvereinbarungen für Fahrzeuge erzielt, die der Wirtschaftstätigkeit „Transport by motorbikes, passenger cars and light commercial vehicles“ zugeordnet werden können.

CAPEX

Für LR wurden im Berichtsjahr folgende Tätigkeiten als taxonomiefähig im Bereich CAPEX identifiziert:

- **Transport by motorbikes, passenger cars and light commercial vehicles** [Climate change mitigation 6.5 – Sector: Transport]
Es wurden Investitionen in Fahrzeuge erfasst, die dieser Tätigkeit zugeordnet werden können.

OPEX

Der Gesamtbetrag der Betriebsausgaben (OPEX) im Sinne der EU-Taxonomie umfasst Aufwendungen für:

- Forschung und Entwicklung
- Gebäudesanierungsmaßnahmen
- kurzfristige Leasingverhältnisse
- Wartung und Reparatur
- sonstige direkte Aufwendungen im Zusammenhang mit der laufenden Nutzung von Sachanlagen

Personalkosten, Rohstoff- und Materialaufwendungen sowie sonstige operative Aufwendungen des laufenden Geschäftsbetriebs sind nicht Bestandteil des OPEX-Nennerwertes im Sinne der EU-Taxonomie, sofern sie nicht unmittelbar mit taxonomiefähigen Maßnahmen in Verbindung stehen.

Für LR wurden im Berichtsjahr folgende Tätigkeiten als taxonomiefähig im Bereich OPEX identifiziert:

- **Composting of bio-waste** [Climate change mitigation 5.8 – Sector: Water supply, sewerage, waste management and remediation]
Aufwendungen für die Kompostierung von Fetten aus Fettabscheidern, Produktionsabfällen und Schmierfetten.

- **Electricity generation using solar photovoltaic technology** [Climate change mitigation 4.1 – Sector: Energy]
Aufwendungen für den Betrieb der Photovoltaikanlage.
- **Installation, maintenance and repair of energy efficiency equipment** [Climate change mitigation 7.3 – Sector: Construction and real estate activities]
Aufwendungen für die Ersatzinstallation eines Beleuchtungssystems am Headquarter.
- **Renewal of waste water collection and treatment** [Climate change mitigation 5.4 – Sector: Water supply, sewerage, waste management and remediation]
Aufwendungen für die Wartung der Neutralisationsanlage in der Produktionsstätte der Aloe Vera Drinking Gele.
- **Transport by motorbikes, passenger cars and light commercial vehicles** [Climate change mitigation 6.5 – Sector: Transport]
Aufwendungen für den Betrieb und die Instandhaltung von Fahrzeugen.

EU TAXONOMIE

Taxonomiekonformität

Für die Einstufung als taxonomiekonform müssen gemäß der EU-Taxonomie-Verordnung folgende Anforderungen kumulativ erfüllt sein:

- Einhaltung der technischen Bewertungskriterien für einen wesentlichen Beitrag zum jeweiligen Umweltziel (Substantial Contribution)
- Einhaltung der Kriterien zur Vermeidung erheblicher Beeinträchtigungen anderer Umweltziele (Do No Significant Harm – DNSH)
- Einhaltung sozialer Mindeststandards (Minimum Safeguards)

Wesentlicher Beitrag (Substantial Contribution)

Ein wesentlicher Beitrag („Substantial Contribution“) liegt vor, wenn eine taxonomiefähige wirtschaftliche Tätigkeit gemäß den technischen Bewertungskriterien der EU-Taxonomie einen erheblichen und messbaren Beitrag zu einem der definierten Umweltziele der Europäischen Union leistet. Die entsprechenden Kriterien sind für jede Wirtschaftstätigkeit in den delegierten Rechtsakten festgelegt und müssen jeweils individuell geprüft werden.

DNSH-Kriterien

Die DNSH-Kriterien („Do No Significant Harm“) stellen sicher, dass eine wirtschaftliche Tätigkeit, die einen wesentlichen Beitrag zu einem Umweltziel leistet, keines der übrigen Umweltziele erheblich beeinträchtigt.

Die Einhaltung der DNSH-Kriterien wird anhand der in den delegierten Rechtsakten definierten technischen Bewertungskriterien geprüft.

Dabei werden potenzielle Auswirkungen der jeweiligen Tätigkeit auf Treibhausgasemissionen, Wasser- und Meeresressourcen, Kreislaufwirtschaft, Umweltverschmutzung sowie Biodiversität berücksichtigt. Die Bewertung erfolgt auf Basis verfügbarer technischer Informationen, interner Dokumentation sowie gegebenenfalls externer Nachweise.

Mindestschutz (Minimum Safeguards)

Die sozialen Mindeststandards („Minimum Safeguards“) erfordern geeignete Prozesse zur Sicherstellung der Einhaltung international anerkannter Leitlinien und Prinzipien. Hierzu zählen insbesondere die OECD-Leitsätze für multinationale Unternehmen sowie die UN-Leitprinzipien für Wirtschaft und Menschenrechte, einschließlich der Kernarbeitsnormen der Internationalen Arbeitsorganisation (ILO).

Diese Mindeststandards betreffen insbesondere die Bereiche Menschenrechte, Korruptions- und Bestechungsprävention, fairer Wettbewerb sowie Steuern. LR richtet interne Richtlinien, Prozesse und Kontrollmechanismen an diesen Anforderungen aus, um deren Einhaltung sicherzustellen.



EU TAXONOMIE

Bewertung der Taxonomiekonformität

Bei der Bewertung der taxonomiefähigen und potenziell taxonomiekonformen Umsatz-, CAPEX- und OPEX-Anteile erfolgt zunächst die Prüfung des wesentlichen Beitrags (Substantial Contribution) anhand der aktivitätsspezifischen technischen Bewertungskriterien. Sofern diese Kriterien erfüllt sind, werden anschließend die DNSH-Kriterien sowie die Anforderungen der Minimum Safeguards geprüft.

Für Tätigkeiten, deren Umsetzung ganz oder teilweise auf Produkten oder Leistungen Dritter (z. B. Lieferanten oder Dienstleister) basiert, ist die Einstufung als taxonomiekonform regelmäßig an die Verfügbarkeit belastbarer Nachweise und Bestätigungen geknüpft. LR berücksichtigt dies bei der Bewertung und ordnet Tätigkeiten nur dann als taxonomiekonform ein, wenn die Kriterien vollständig und nachvollziehbar belegt werden können.

Für keine der oben genannten Wirtschaftstätigkeiten konnte im Berichtsjahr eine umfassende Analyse durchgeführt werden, die die Einhaltung der DNSH-Kriterien belastbar bestätigt. Entsprechend werden im Berichtsjahr keine taxonomiekonformen Umsatz-, CAPEX- oder OPEX-Anteile im Sinne der EU-Taxonomie-Verordnung ausgewiesen.

		Umsatz	CAPEX	OPEX
Taxonomiefähig	in TEUR	1.727	1.620	339
Taxonomiekonform	in TEUR	-	-	-
Gesamt*	in TEUR	277.312	15.980	7.962
Anteil Taxonomiefähig	in %	0,6%	10,1%	4,3%
Anteil Taxonomiekonform	in %	-	-	-

* Gesamt-Umsatz, -CAPEX und -OPEX gem. Definition EU Taxonomie-Verordnung bzw. delegierter Verordnung





KPI'S ENVIRONMENTAL

	Unit	2024	2025
WATER			
TOTAL WATER WITHDRAWN	in m³	24.080	29.303
thereof total water consumed in production process	in m³	4.531	4.400
thereof total water discharged	in m³	19.549	24.839
PAPER			
TOTAL PAPER USAGE	in kg	1.365.745	1.280.254
Paper product packaging	in kg	836.824	844.196
thereof from certified sources (FSC™ / PEFC)	in kg	678.776	694.833
thereof from recycled materials	in kg	41.538	3.547
thereof from non-certified sources	in kg	116.510	145.816
Catalogue and magazine paper	in kg	496.909	418.381
thereof from certified sources (FSC™ / PEFC)	in kg	412.563	339.797
thereof from recycled materials	in kg	25.000	25.000
thereof from non-certified sources	in kg	59.346	53.583
Other paper, e.g. copy paper	in kg	32.012	17.677
thereof from certified sources (FSC™ / PEFC)	in kg	11.312	13.049
thereof from recycled materials	in kg	7.444	3.078
thereof from non-certified sources	in kg	13.257	9.713



KPI'S ENVIRONMENTAL

	Unit	2024	2025
ENERGY			
TOTAL CONSUMPTION OF ELECTRICITY	in kWh	3.268.201	3.591.633
Consumption of general electricity w/o charging electric cars	in kWh	3.157.548	3.447.473
thereof from renewable sources	in kWh	2.404.085	2.838.699
thereof from non-renewable sources	in kWh	753.463	608.774
Charged electricity of LR owned vehicles	in kWh	110.653	144.160
thereof at LR owned charging stations	in kWh	72.950	96.017
thereof at public charging stations	in kWh	37.703	48.144
TOTAL ENERGY PRODUCTION FROM PHOTOVOLTAIC	in kWh	810.090	904.440
thereof self consumed	in kWh	507.756	497.147
TOTAL CONSUMPTION OF FUELS IN STATIONARY SOURCES (MAINLY GAS)	in kWh	4.225.526	3.511.257
thereof heating	in kWh	3.416.034	2.759.636
thereof for production process	in kWh	809.492	751.621
WASTE			
TOTAL WASTE PRODUCED	in tons	2.124	2.015
thereof organic / bio waste	in tons	1.449	1.346
thereof paper waste	in tons	478	410
thereof plastic waste	in tons	70	54
thereof residual waste	in tons	127	205

KPI'S ENVIRONMENTAL

	Unit	2024	2025
TRAVELLING			
Cars in fleet	in numbers	129	138
thereof BEV (electric cars)	in numbers	29	28
thereof PHEV (hybrid cars)	in numbers	30	36
thereof combustion cars (Diesel / Petrol)	in numbers	70	74
Fuel combustion of LR owned vehicles	in litres	195.242	157.019
thereof Petrol	in litres	131.373	94.653
thereof Diesel	in litres	63.869	62.366
Employee business travel	in km	2.170.801	1.776.937
thereof by car (not company cars)	in km	82.789	52.695
thereof by train	in km	131.785	211.207
thereof by airplane	in km	1.956.226	1.513.035
Hotel nights	in overnight stays	4.588	3.349
thereof LR employees	in overnight stays	1.807	1.658
thereof LR distributors	in overnight stays	2.781	1.691
Partner air travel to international conferences	in km	1.339.670	2.223.470
CARBON FOOTPRINT			
TOTAL CO₂ EMISSIONS	in tons CO₂	24.679	21.326
thereof Scope 1	in tons CO ₂	1.602	1.299
thereof Scope 2 ¹	in tons CO ₂	298	254
thereof Scope 3 ¹	in tons CO ₂	22.779	19.773

¹Aufgrund nachträglicher Aktualisierungen der für die Berechnung verwendeten CO₂-Äquivalente weichen die Zahlen für 2024 für Scope 2 und Scope 3 von den im Nachhaltigkeitsbericht 2024 veröffentlichten Zahlen ab.



EU-Taxonomie

Environmental

Social

Governance

KPI'S SOCIAL

	Unit	2024	2025
EMPLOYEES			
TOTAL EMPLOYEES (HEADCOUNT)	in HC	1.204	1.137
thereof male	in HC	490	460
thereof female	in HC	714	677
thereof diverse	in HC	0	0
thereof permanent	in HC	1.100	1.073
thereof male	in HC	449	429
thereof female	in HC	651	644
thereof diverse	in HC	0	0
thereof temporary	in HC	104	64
thereof male	in HC	40	35
thereof female	in HC	64	29
thereof diverse	in HC	0	0
thereof full-time	in HC	1.026	973
thereof male	in HC	462	438
thereof female	in HC	564	535
thereof diverse	in HC	0	0
thereof part-time	in HC	178	164
thereof male	in HC	27	26
thereof female	in HC	151	138
thereof diverse	in HC	0	0
TOTAL EMPLOYEES (FTE)	in FTE	1.084,2	1.020,2
thereof male	in FTE	464,6	435,8
thereof female	in FTE	619,6	584,4
thereof diverse	in FTE	0,0	0,0

KPI'S SOCIAL

	Unit	2024	2025
Age group: <30 years	in HC	205	175
Age group: 30-39 years	in HC	345	319
Age group: 40-49 years	in HC	317	317
Age group: 50-59 years	in HC	228	215
Age group: > 59 years	in HC	109	111
Global average age of employees	in years	42,5	43,0
Job position: Managing Directors	in HC	4	1
thereof male	in HC	4	1
thereof female	in HC	0	0
thereof diverse	in HC	0	0
Job position: VPs	in HC	9	8
thereof male	in HC	6	6
thereof female	in HC	3	2
thereof diverse	in HC	0	0
Job position: Head-Ofs / Manager and other executives	in HC	239	227
thereof male	in HC	129	121
thereof female	in HC	110	106
thereof diverse	in HC	0	0
Departments: Administration	in FTE	243,5	275,1
thereof male	in FTE	125,1	140,2
thereof female	in FTE	118,4	135,0
thereof diverse	in FTE	0,0	0,0
Departments: Sales	in FTE	242,0	222,3
thereof male	in FTE	65,5	53,6
thereof female	in FTE	176,6	168,7
thereof diverse	in FTE	0,0	0,0



KPI'S SOCIAL

	Unit	2024	2025
Departments: Marketing	in FTE	81,7	78,9
thereof male	in FTE	20,8	21,8
thereof female	in FTE	60,9	57,1
thereof diverse	in FTE	0,0	0,0
Departments: Operations	in FTE	517,0	443,9
thereof male	in FTE	253,2	220,3
thereof female	in FTE	263,8	223,6
thereof diverse	in FTE	0,0	0,0
Global avg. Tendure of employees	in years	9,1	9,6
Number of nationalities represented in our global workforce	in numbers	47	43
Number of apprentices	in HC	23	15
Number dual students	in HC	9	7
Number of trainees	in HC	1	0
OCCUPATIONAL HEALTH AND SAFETY			
Recordable work-related injuries	in numbers	7	10
thereof Operations	in numbers	6	5
thereof Non-Operations	in numbers	1	5
Illness time of employees	in hours	155.762	139.043
thereof Operations	in hours	98.277	80.912
thereof Non-Operations	in hours	57.486	58.132
Occupational injuries time	in hours	744	2.635
thereof Operations	in hours	656	1.811
thereof Non-Operations	in hours	88	824



KPI'S SOCIAL

	Unit	2024	2025
Fatalities as a result of work-related injury	in numbers	0	0
thereof Operations	in numbers	0	0
thereof Non-Operations	in numbers	0	0
CHARITY			
Amount raised for charity projects (LRGKF²)	in EUR	526.822	368.272
Number of LRGKF members	in HC	1.121	983
Donation volume for charity projects	in EUR	444.000	451.000
Number of supported projects by LRGKF	in numbers	45	12

²LR Global Kids Fund e.V.



KPI'S GOVERNANCE

	Unit	2024	2025
HUMAN RIGHTS AND CODE OF CONDUCT			
Business relationships with suppliers terminated due to human rights breaches or systematic cases of corruption and / or bribery	in numbers	0	0
Signatures of the Code-of-Conduct by suppliers	in numbers	147	152
WORKS COUNCIL			
Number of works councils	in numbers	3	4
Members of works councils	in numbers	25	28
COMPLIANCE			
Number of employees who received the compliance training survey	in numbers	550	528
Number of whistleblower notices	in numbers	4	15

