



HEALTH & BEAUTY

# LET US GROW TOGETHER!

---

2022 | NACHHALTIGKEITSBERICHT

LR HEALTH & BEAUTY GRUPPE



# NACHHALTIGKEITS- REPORT 2022

## EINLEITUNG

### Vorwort

Auf ein Wort – über diesen Report

### LR Gruppe

7 Dinge, die Sie über uns wissen sollten ...

## 01. ENVIRONMENTAL

### Wasser

Eine wichtige Ressource

### Papier

Nachhaltiger Papiereinsatz:  
Bewusst umweltbewusst

### Energie

Elektrizität und Gas

### Abfall

Abfallmanagement  
Kompostierung & Recycling

### Reisen & Verkehr

Umweltschonend unterwegs

### CO<sub>2</sub>-Emissionen

Unser Nachhaltigkeits-  
engagement: Potenziale  
erkennen, Emissionen reduzieren

### Ziele & Engagement

## 02. SOCIAL

### Mitarbeiter

Wir kümmern uns um  
unsere Mitarbeiter

### Gesundheit & Sicherheit am Arbeitsplatz

Arbeitsschutz & Sicherheit  
bei LR gelebte Praxis

### Partnerschaft

Was bieten wir unserer  
Partnerschaft

### Wohltätigkeitsarbeit – LR Global Kids Fund

Im Einsatz für die Kleinsten  
und Schwächsten ...

### Ziele & Engagement

## 03. GOVERNANCE

### Menschenrechte & Verhaltenskodex

### Betriebsräte

Feedbackkultur

### Compliance

Umfangreiches Regelwerk

### Risikomanagement

Inklusive Umweltrisiken

### Nachhaltigkeit in der Organisation

### Ziele & Engagement

## 04. ESG IN ZAHLEN

### Environmental

KPI's

### Social

KPI's

### Governance

KPI's



**Zukunft und somit gesellschaftliche Verantwortung im Hier und Jetzt aktiv und nachhaltig zu gestalten ist unser Selbstverständnis.**

**Es ist an der Zeit, etwas zu unternehmen, nachhaltig zu handeln – in ökologischen, gesellschaftlichen und ökonomischen Dimensionen.**



## AUF EIN WORT ÜBER DIESEN REPORT

Wir freuen uns, Ihnen unseren neuen Nachhaltigkeitsbericht vorstellen zu dürfen, der das Engagement unseres Unternehmens für nachhaltiges und verantwortungsvolles Wirtschaften aufzeigt. Nachhaltigkeit ist seit vielen Jahren fester Bestandteil unserer Geschäftsstrategie und während wir uns durch eine sich ständig verändernde Landschaft gesellschaftlicher Anforderungen und gesetzlicher Vorschriften bewegen, bleiben wir unserem Engagement für Nachhaltigkeit treu und schärfen gleichzeitig unseren Fokus.

Die sich ändernde Wahrnehmung von Nachhaltigkeitsthemen in der Gesellschaft und auch die sich weiterentwickelnden gesetzlichen Vorgaben, zum Beispiel in Bezug auf die Non-Financial Reporting Directive (NFRD) oder die Corporate Sustainability Reporting Directive (CSRD), haben zur Folge, dass wir dem Thema Nachhaltigkeit eine noch größere Aufmerksamkeit zukommen lassen. Daher veröffentlichen wir

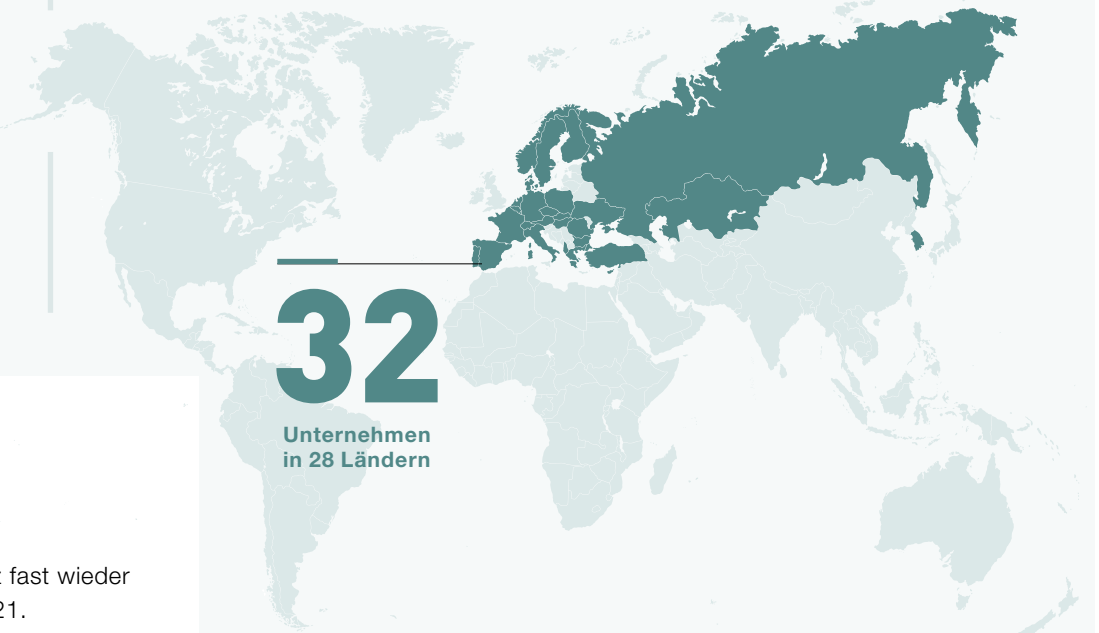
hier erstmals einen eigenständigen Nachhaltigkeitsbericht, der die verschiedenen Aspekte unserer Nachhaltigkeitsaktivitäten beleuchtet. Bei der Erstellung dieses Berichts haben wir uns an den Zielen für eine nachhaltige Entwicklung (Sustainable Development Goals, SDGs) der Vereinten Nationen orientiert, da wir davon überzeugt sind, dass diese Ziele einen umfassenden Rahmen für die Verwirklichung einer nachhaltigen und gerechten Zukunft für alle bieten.

Unsere Nachhaltigkeitsstrategie war schon immer in den einzelnen Abteilungen unseres Unternehmens verankert. Dadurch fand das Thema bei allen Entscheidungen, Entwicklungen und Neuerungen bereits Berücksichtigung und es wurden viele Maßnahmen auf dem Weg zu einem nachhaltigeren Unternehmen umgesetzt. Aktuell befassen wir uns mit der Weiterentwicklung unserer Strategie, um diese – angepasst an die sich ändernden Anforderungen und technischen Möglichkeiten – auf ein neues

## “ Nachhaltigkeit ist seit vielen Jahren fester Bestandteil unserer Geschäftsstrategie ...

Level zu heben und so unsere Maßnahmen noch zielgerichteter und effizienter zu gestalten. Ein gutes Beispiel hierfür ist die Erstellung von Klimabilanzen. Mithilfe der neu erstellten Klimabilanzen für die Jahre 2021 und 2022 konnten wir im Bereich CO<sub>2</sub>-Emissionen wertvolle Erkenntnisse gewinnen, die Auswirkung unserer Geschäftstätigkeit genauer analysieren und daraus geeignete Maßnahmen ableiten. In der laufenden Überarbeitung unserer Nachhaltigkeitsstrategie haben wir für viele wichtige Themen bereits konkrete Ziele setzen können. In einigen Bereichen befinden wir uns in einem strukturierten Findungsprozess, sodass wir im Laufe des Jahres 2023 weitere Ziele festlegen werden.

~300,000  
Partner



## 7 DINGE, DIE SIE ÜBER UNS WISSEN SOLLTEN...

1 Unter dem Motto „More Quality for your Life“ produziert und vertreibt die LR Health & Beauty Group mit ihrer Muttergesellschaft LR Global Holding GmbH (im Folgenden genannt die LR Gruppe oder LR) hochwertige Gesundheits- und Pflegeprodukte. Die LR Gruppe umfasst weltweit 32 Unternehmen in 28 Ländern, ihren Hauptsitz hat sie in Ahlen in Deutschland. Die LR Global Holding GmbH ist aufgrund einer Unternehmensanleihe von EUR 125 Mio., handelbar im Freiverkehr der Frankfurter Wertpapierbörse sowie am regulierten Markt der NASDAQ Stockholm, ein kapitalmarktorientiertes Unternehmen. In einem von sehr schwierigen Rahmenbedingungen geprägten Geschäftsjahr 2022 betrug der Umsatz (Warenerlöse) EUR 269,4 Mio.. Nach einem deutlichen Umsatzrückgang nach Ausbruch des Krieges in der Ukraine konnte die LR Gruppe ihre strategische Ausrichtung sehr schnell anpassen und mit verschiedenen Maßnahmen gegensteuern. In der zweiten

Jahreshälfte erreichte der Umsatz fast wieder das Niveau des Rekordjahres 2021.

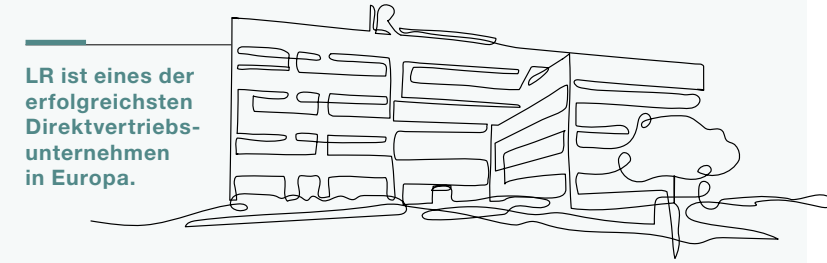
2 Im Mai 2022 übernahm Dr. Andreas Laabs, der frühere CFO und COO der LR Global Holding GmbH, die Rolle des Chief Executive Officer (CEO) von Andreas Friesch. Der neue CEO Dr. Laabs, der bereits seit 2014 Teil von LR ist, wird zukünftig gemeinsam mit den Geschäftsführern Andreas Grootz, Patrick Sostmann und Thomas Heursen sowie seinem gesamten Management-Team die Entwicklung der LR Gruppe weiter vorantreiben.

3 Die durchschnittliche Mitarbeiterzahl im Geschäftsjahr 2022 betrug 1.261, hinzu kommen weltweit ungefähr 300.000 Partnerinnen und Partner, die in ihren jeweiligen Ländern maßgeblich für den Erfolg unseres Unternehmens verantwortlich sind.



>1.200  
Mitarbeiter



[Vorwort](#)[LR Gruppe](#)

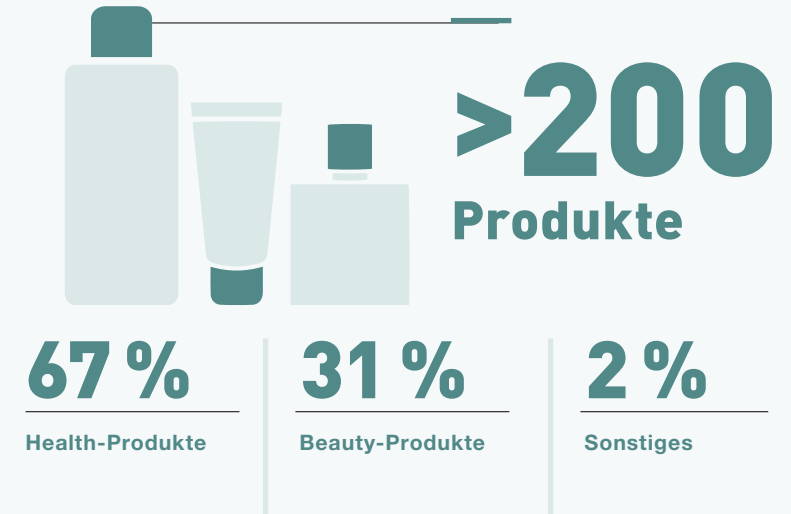
**4** Seit über 37 Jahren bietet LR Menschen die Möglichkeit, ihr Leben unabhängiger und erfolgreicher zu gestalten, indem sie Vertriebspartnerinnen und -partner werden. Damit hat sich LR zu einem der erfolgreichsten Direktvertriebsunternehmen in Europa entwickelt. Als modernes Social Selling Unternehmen setzen wir neben dem persönlichen Kontakt auch auf neueste technische Lösungen und Social Media. Unser digitales Know-how zeigt sich zum Beispiel in der eigens von uns entwickelten App „LR Connect“, in der wir stetig mit unseren Partnerinnen und Partnern vernetzt sind.

Sortiment dar: Sowohl für die äußere als auch für die innere Anwendung verwenden wir das hochwertige Aloe Vera Blattgel, das in Kombination mit anderen natürlichen Inhaltsstoffen und neuesten wissenschaftlichen Erkenntnissen die Basis für viele unserer Produkte ist.

**5** Die etwa 200 Produkte aus unserem Sortiment teilten sich 2022 hinsichtlich des Gesamtumsatzes zu 67 % auf Health-Produkte und 31 % auf Beauty-Produkte auf (2 % Sonstiges). Wir haben schon seit jeher auf „Made in Germany“ gesetzt und stellen deshalb über 90 % unserer Produkte in Deutschland her. Sie durchlaufen strenge Kontrollen und werden regelmäßig durch unabhängige Institute überprüft. Die Aloe Vera Produkte stellen dabei unser wichtigstes

**6** Als eines der größten produzierenden Unternehmen in Ahlen nehmen wir unsere soziale Verantwortung sehr ernst und haben im Jahr 2009 den LR Global Kids Fund e.V. gegründet. Der Verein setzt sich für sozial benachteiligte Kinder ein und unterstützt das Ernährungs- und Bildungsangebot direkt vor Ort. Aber auch international unterstützt der LR Global Kids Fund viele Projekte und ist damit in über 18 Ländern aktiv.

**7** Dass wir Verantwortung für die Gesellschaft und unsere Umwelt übernehmen wollen, zeigt sich in unzähligen Ideen und Projekten, in unseren Wertvorstellungen und unserem Handeln. Mehr Details darüber möchten wir Ihnen gern in den folgenden Kapiteln vorstellen...





# 01

## ÖKOLOGISCH NACHHALTIG HANDELN

Ökologisch nachhaltig handeln heißt für uns, im “Einklang” mit der Natur zu wirtschaften. Sprich: Für die Natur die Möglichkeit zur Regeneration schaffen und sie für kommende Generationen erhalten.



# WATER.

wertvolle &  
schützenswerte  
Ressource

## 3.805 M<sup>3</sup>

weniger Wasserverbrauch  
als im Vorjahr

## WASSER EINE WICHTIGE RESSOURCE

Als Produzent von Pflege-, Duft- und Nahrungsergänzungsmitteln hat LR seinen Wasserfußabdruck besonders im Blick. Wir betrachten Wasser als wertvolle und schützenswerte Ressource, die elementar für die Natur, die Menschen und die Tier- und Pflanzenwelt ist. Gleichzeitig wird Wasser entlang der gesamten Wertschöpfungskette benötigt. Im Jahr 2022 betrug die Gesamtwasserentnahme von LR rund 18.788 Kubikmeter und somit 3.805 Kubikmeter weniger als im Vorjahr. Davon wurden rund 4.264 Kubikmeter im Produktionsprozess verbraucht und rund 14.525 Kubikmeter abgeleitet.

Der schonende Umgang mit der Ressource spiegelt sich im Wassermanagement von LR wider, das unter anderem sämtliche Auflagen des Wasserhaushaltsgesetzes (WHG) berücksichtigt. Eine hohe Priorität kommt hier der Ertüchtigung der LR Bestandsgebäude zu (nach WHG 2019). Mit ihr ist sichergestellt, dass im Havariefall keinerlei chemische Stoffe in die Umwelt gelangen.

Außerdem erfüllt LR spezifische zusätzliche Anforderungen in Bezug auf die Entsorgung des Produktionsabwassers. So stellt LR mit einer intensiven Wasseraufbereitung sicher, dass

keinerlei Nitrate, Phosphate, Pestizide und prioritäre Stoffe im Sinne der Richtlinie 2000/60/EG des Europäischen Parlaments (Artikel 2, Nummer 30) auf direktem Wege ins Abwasser gelangen. Darüber hinaus erfolgt die Einleitung des Abwassers aus der Beauty-Produktion seit März 2022 in einen Tank mit einem Fassungsvermögen von 25.000 Litern. Das dort gesammelte Abwasser wird in einem nächsten Schritt einer Biogasanlage zugeführt und so für die Energiegewinnung eingesetzt.

## NACHHALTIGER FISCHFANG GÜTESIEGEL „FRIEND OF THE SEA“



Ein Großteil der weltweiten Fischbestände ist von Überfischung bedroht. LR ist es daher umso wichtiger, dass maritime Rohstoffe in unseren Produkten auf eine nachhaltige Art und Weise gewonnen werden. Sichergestellt wird dies durch eine entsprechende Zertifizierung. Für das in den LR LIFETAKE Super Omega Kapseln verwendete Fischöl hat sich LR für das Gütesiegel „Friend of the sea“ der World Sustainability Organization entschieden. Die Organisation „Friend of the sea“ ist weltweit führend bei maritimen Angelegenheiten im Zusammenhang mit dem Thema Nachhaltigkeit.



## NACHHALTIGER PAPIER-EINSATZ: BEWUSST UMWELTBEWUSST

Magazine und Printmedien? Produktverpackungen? Papier für den täglichen Gebrauch? Hier setzt LR zunehmend auf Ressourcenschonung und Nachhaltigkeit. Dabei vertrauen wir insbesondere auf den weltweiten Marktführer FSC®, das Forest Stewardship Council®.

Der FSC hat es sich zum Ziel gesetzt, eine ökologisch angepasste, sozial förderliche und wirtschaftlich rentable Bewirtschaftung der Wälder zu fördern. Daher überprüft und zertifiziert er den Anbau der Wälder – über die Verarbeitung bis hin zur Produktion der Fertigprodukte.

Bis Ende 2022 konnten wir in Bezug auf die Produktverpackungen bereits auf eine beträchtliche Menge an FSC®-zertifiziertem und recyclebarem Material umstellen. Wenn Sie einen Ausdruck oder eine Kopie aus dem deutschen Headquarter bekommen, dann wird sie sogar zu 100 % aus recyceltem Papier sein. Im Hinblick auf die Verwendung von Papier zur Erstellung diverser Magazine und Printmedien sind es sogar 98 % bzw 736.798 kg! Und da sind wir noch nicht am Ziel angekommen. Wir wollen diesen Weg in den nächsten Jahren kontinuierlich weiter beschreiten und da wo möglich bewusst und gezielt FSC®-zertifiziertes und recyclebares Material nutzen.

# PAPIER

# 98%

der Printmaterialien sind aus FSC®-zertifiziertem und recyclebarem Papier



# 100%

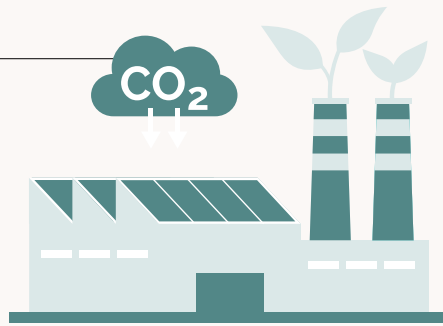
recyceltes Kopierpapier im HQ in Ahlen

# 64%

des sonstigen täglichen Papierbedarfs aus FSC®- und recyceltem Papier

# 15,1 % Reduzierung

im Stromverbrauch  
(im Vergleich zum Vorjahr)



## ENERGIE ELEKTRIZITÄT & GAS

Als produzierendes Unternehmen kommt dem Thema Energie bei LR eine besonders große Bedeutung zu. Viele Umweltveränderungen und -belastungen hängen indirekt oder direkt mit dem Einsatz von Energie zusammen. In diesem Sinne betrachten wir es als unsere Verantwortung, unseren Energieverbrauch fortlaufend zu messen, zu reduzieren und auf erneuerbare Energiequellen zurückzugreifen. Gleichzeitig ist sich LR darüber bewusst, dass ein wirksames Energiemanagement auch einen deutlichen Wettbewerbsvorteil darstellen kann. Diesem Argument kommt vor allem in Zeiten des Ukraine-Krieges, der allgemein den Beginn einer herausfordernden Energiesituation markiert, ein hohes Gewicht zu.

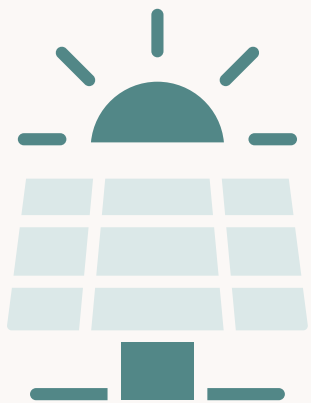
Insgesamt hat LR im Jahr 2022 rund 3.466.671 kWh Strom verbraucht. Rund 78 % der Energie stammte dabei aus erneuerbaren Quellen, wobei die deutschen Unternehmensstandorte in Ahlen, Deutschland bereits zu 100 % über Ökostrom betrieben wurden. Letzteres macht uns stolz und deutet zugleich den Weg für die internationalen Standorte an, für die langfristig selbiges Ziel verfolgt wird.

Bezugnehmend auf den Gesamtenergieverbrauch lässt sich eine signifikante Reduzierung im Vergleich zum Vorjahr (2021: rund 4.081.675 kWh) feststellen. Eine Verringerung ist auch beim

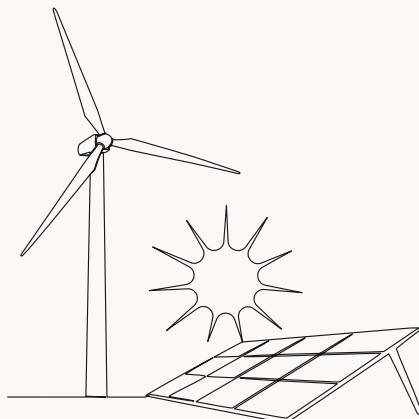
Gasverbrauch gegeben, der von rund 4.475.830 kWh (Jahresmenge für 2021) auf rund 4.090.612 kWh (Jahresmenge für 2022) sank. Davon wurden rund 78 % für die Beheizung und rund 22 % für die Produktion genutzt.

Um den Anforderungen einer ökologisch nachhaltigen Entwicklung zukünftig noch weitreichender Rechnung zu tragen und nicht mehr von externen Stromversorgern abhängig zu sein, hat LR im zurückliegenden Jahr den Fokus auf die Erzeugung erneuerbarer Energien gelegt. Erste Überlegungen, mit einer großflächigen Photovoltaikanlage selbst Energie zu gewinnen, mündeten schnell in der Planung einer Solaranlage. Die Energie wird dabei auf den Dächern der Aloe Vera-Produktion<sup>1</sup> sowie der Logistikhalle am Ahlener Unternehmensstandort Porschestraße generiert. Die Inbetriebnahme der rund 3.200 Photovoltaik-Platten umfassenden Anlage mit einer Kapazität von 1.209 kW/peak erfolgt 2023.

Ein intelligentes Energiekonzept liegt auch der neuen LR Logistikhalle zugrunde, die ebenfalls 2022 am Unternehmensstandort Porschestraße errichtet wurde und im Laufe des Jahres 2024 die logistischen Versandprozesse von LR bündeln wird. So nutzt eine Luft-Wärmepumpe die in der Umgebungsluft enthaltene Energie dafür, um die Raumluft direkt zu erwärmen.



# 100 % Ökostrom am deutschen Unternehmens- standort Ahlen



# 3.200 Photovoltaik- Platten

für 1.209 KW/peak  
werden 2023 in  
Betrieb genommen.

<sup>1</sup>Hier werden die Aloe Vera Drinking Gele und die Mind Master Brain & Body Performance Drinks hergestellt und abgefüllt.

Eine Dachdämmung, die weit über die energetischen Standards hinausgeht, verstärkt die Energieeffizienz zusätzlich.

Außerdem konnten im Jahr 2022 Alternativen für technische Geräte ausfindig gemacht werden, die bisher über Gas betrieben wurden. Hier ist vor allem die Beschaffung eines neuen, strombetriebenen Wasserdampf-Erzeugers für die Aloe Vera-Produktion zu nennen, welcher zeitgleich mit der Photovoltaikanlage in Betrieb genommen werden soll.

Mit Blick auf das Energiemanagement sind darüber hinaus weitere Optimierungen aufzulisten, die im Jahr 2022 an den deutschen Unternehmensstandorten umgesetzt wurden:

- Kontinuierlicher Austausch von herkömmlichen Leuchtmitteln durch energiesparende LED's
- Installation von Bewegungsmeldern in wenig genutzten Räumen
- Steuerung der Beleuchtung in geeigneten Bereichen des gewerblichen Bereichs (bspw. im Außenbereich)
- Planung weiterer Energieeffizienz-Maßnahmen (bspw. Dämmung und Verkleinerung von Toren)

Darüber hinaus durchläuft LR am Produktionsstandort Ahlen, Deutschland im Vier-Jahres-Rhythmus Energieaudits nach DIN EN 16247. Auch Erkenntnisse hieraus können regelmäßig wieder als Chance zur Verbesserung der Energiebilanz genutzt werden.



Neue LR Logistikhalle mit intelligentem Energiekonzept

### Weitere Optimierungen an den deutschen Standorten



**Austausch von herkömmlichen Leuchtmitteln durch energiesparende LED's**



**Installation von Bewegungsmeldern in wenig genutzten Räumen**



**Beschaffung eines neuen, strombetriebenen Wasserdampf-Erzeugers für die Aloe Vera-Produktion**



**Planung weiterer Energieeffizienz-Maßnahmen**

## ABFALLMANAGEMENT KOMPOSTIERUNG & RECYCLING

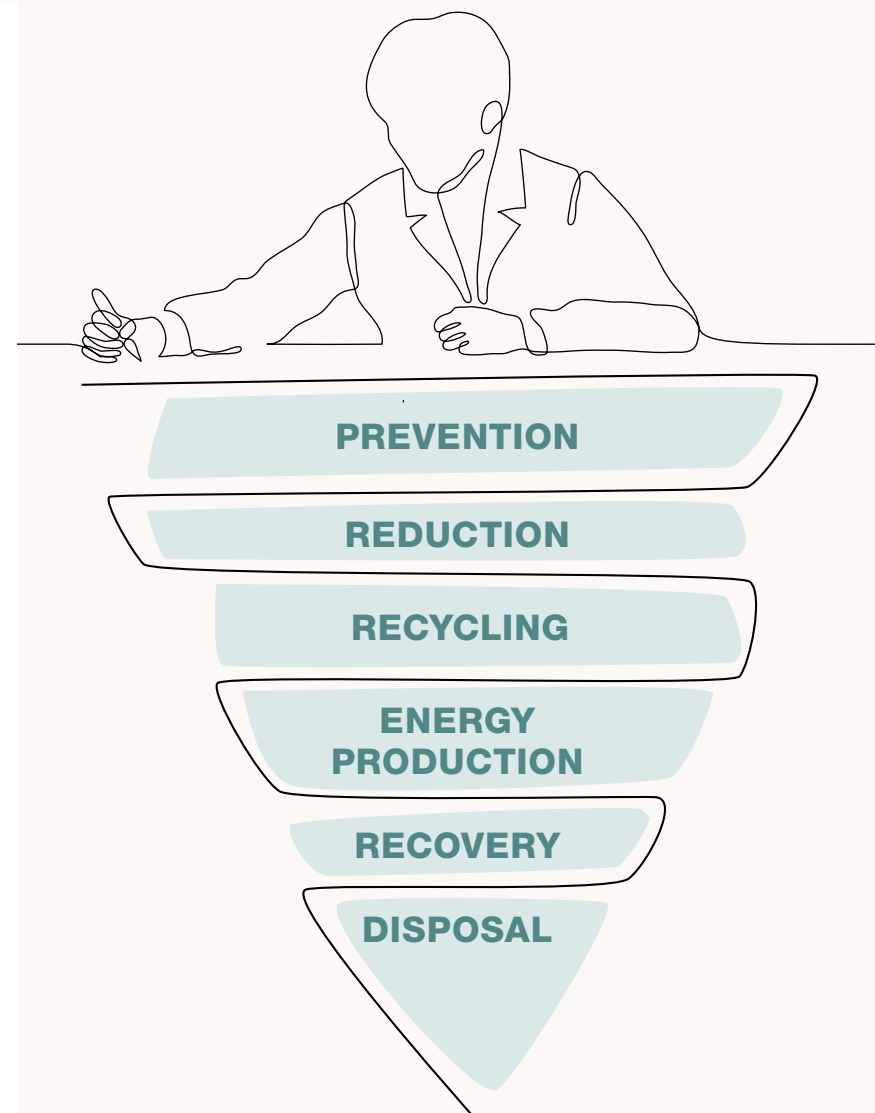
Ein verantwortungsvoller Umgang mit dem Thema Abfall steht für LR außer Frage. Um die ökologischen Auswirkungen unseres Geschäfts möglichst klein zu halten, forciert LR sowohl eine Reduzierung der Abfallmenge als auch einen kreislaufwirtschaftlichen Ansatz. Damit geht einher, dass der an jedem Unternehmensstandort produzierte Abfall so weit wie möglich recycelt bzw. wiederverwertet werden soll.

Insgesamt lässt sich feststellen, dass das Abfallmanagement von LR im Jahr 2022 durch die Etablierung gleich mehrerer Prozesse optimiert werden konnte. Folgende Maßnahmen zur Abfallvermeidung bzw. -reduktion wurden hierbei an den Unternehmensstandorten in Ahlen, Deutschland erfolgreich umgesetzt:

- Sofortige Rückgabe von Transportverpackungen in gleicher Art und Menge
- Weitgehender Verzicht auf Umverpackungen
- Verwendung nachfüllbarer Mehrweg-Kanister (bspw. für Wasch- und Reinigungsmittel)

“ **An jedem Unternehmensstandort produzierter Abfall soll so weit wie möglich recycelt bzw. wiederverwertet werden.** ”

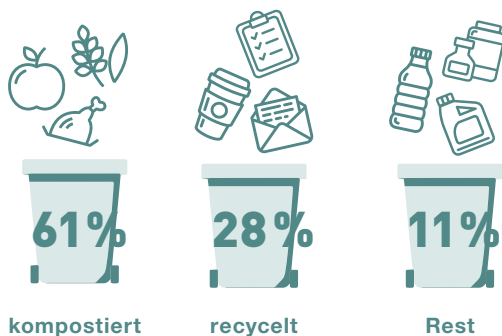
- Zunehmender Ersatz von Einweg- durch Mehrwegartikel inkl. Umstellung auf Mehrwegverpackungssysteme (bspw. Euro-Mehrwegpaletten statt Einwegpaletten)
- Sorgfältige Abfalltrennung, um die Recycling-Rate zu erhöhen und die Menge an Restmüll zu minimieren
- Beschaffung langlebiger und reparaturfreundlicher Produkte
- Reparatur statt Ersatz von Geräten, Maschinen und Gebrauchsgegenständen



Erwähnenswert ist außerdem, dass LR die Gesamtmenge der Gefahrstoffabfälle als gesonderte Schlüsselkennzahl (KPI) erhebt und ausweist. Hierbei handelt es sich um Elektroschrott, Lösemittel, Stoffe mit Reaktions- und Destillations-Rückständen sowie Verpackungen mit gefährlichen Rückständen. Für 2022 lässt sich das Gewicht der angefallenen Gefahrstoffabfälle auf 11,95 Tonnen beziffern.

Mit Blick auf das gesamte Abfallvolumen in 2022 kommt LR auf ein Gewicht von 1.826 Tonnen. Dabei wurde der Großteil des Abfalls kompostiert (über 61 %) und recycelt (28 %). Die Restmenge von 198 Tonnen (10,8 %) wurde verbrannt oder deponiert.

### Abfallvolumen in 2022



### Umgang mit den verschiedenen Abfallarten am Headquarter- und Produktionsstandort Ahlen, Deutschland

Abfallart	Erfolgt über LR	Erfolgt über externe Dienstleister
<b>Elektromüll</b>	<ul style="list-style-type: none"> <li>Sammlung in Gitterbox</li> </ul>	<ul style="list-style-type: none"> <li>Abholung</li> <li>Recycling</li> </ul>
<b>Batterien</b>	<ul style="list-style-type: none"> <li>Sammlung in speziell dafür vorgesehenen Boxen bzw. Fässern</li> </ul>	<ul style="list-style-type: none"> <li>Abholung</li> <li>Einführung in das Batterierücknahmesystem</li> </ul>
<b>Glas</b>	<ul style="list-style-type: none"> <li>Sammlung in Container</li> </ul>	<ul style="list-style-type: none"> <li>Abholung</li> <li>Recycling</li> </ul>
<b>Pappe</b>	<ul style="list-style-type: none"> <li>Sammlung in separaten Behältern bzw. Mülleimern im Verwaltungsbereich</li> <li>Komprimierung über Papierpresse</li> </ul>	<ul style="list-style-type: none"> <li>Sammlung &amp; Überprüfung der Mülleimer im Verwaltungsbereich (Mülltrennung)</li> <li>Abholung</li> <li>Recycling</li> </ul>
<b>Papiere (vertrauliche Daten)</b>	<ul style="list-style-type: none"> <li>Sammlung in speziell dafür vorgesehenen Behältern</li> </ul>	<ul style="list-style-type: none"> <li>Abholung</li> <li>Zerkleinerung</li> <li>Recycling</li> </ul>
<b>Restmüll / Siedlungsabfälle</b>	<ul style="list-style-type: none"> <li>Sammlung in separaten Behältern bzw. Mülleimern im Verwaltungsbereich</li> <li>Komprimierung über Presse</li> </ul>	<ul style="list-style-type: none"> <li>Sammlung &amp; Überprüfung der Mülleimer im Verwaltungsbereich (Mülltrennung)</li> <li>Abholung</li> <li>Entsorgung über Verbrennungsanlage</li> </ul>
<b>Folie</b>	<ul style="list-style-type: none"> <li>Sammlung in speziell dafür vorgesehenen Behältern</li> <li>Komprimierung über Folien-Presse</li> </ul>	<ul style="list-style-type: none"> <li>Abholung</li> <li>Recycling</li> </ul>
<b>Kunststoff / Weißblech / Aluminium (der gelbe Sack)</b>	<ul style="list-style-type: none"> <li>Sammlung in Gemeinschaftsräumen (Küchen, Aufenthaltsräumen etc.)</li> </ul>	<ul style="list-style-type: none"> <li>Sammlung &amp; Überprüfung des Mülls (Mülltrennung)</li> <li>Abholung</li> <li>Recycling</li> </ul>
<b>Weitere Kunststoffe (Fässer / Kanister)</b>	<ul style="list-style-type: none"> <li>Ohne Restanhaftung / Gefahrenzeichen: Sammlung in speziellen Containern</li> <li>Mit Restanhaftung / Gefahrenzeichen: Sammlung in speziellen Containern mit Deckel</li> </ul>	<ul style="list-style-type: none"> <li>Abholung</li> <li>Recycling</li> <li>Abholung</li> <li>Entsorgung über Verbrennungsanlage</li> </ul>



Trotz der vorgenommenen Optimierungen im Abfallmanagement fällt die in 2022 produzierte Gesamtabfallmenge deutlich größer als im Vorjahr aus. Die signifikante Steigerung (+ ca. 987 Tonnen) lässt sich weitgehend mit der geänderten Ableitung des Abwassers aus der Beauty-Produktion (ca. 1.052 Tonnen) erklären. In Übereinstimmung mit den örtlichen Vorgaben wird dieses seit März 2022 in einem eigenen Abwassertank gesammelt und somit dem Abfallvolumen von LR zugerechnet (keine Ableitung über das kommunale Abwassersystem).

Der Inhalt des Abwassertanks wird anschließend einer Biogasanlage zugeführt und für die Energieerzeugung genutzt. Gleiches gilt auch für die von LR hergestellten Nahrungsergänzungsmittel, die beispielsweise aufgrund eines nahenden Mindesthaltbarkeitsdatums nicht mehr verkauft werden. Durch den Verkauf von nicht mehr benötigtem Metall ohne Restanhaftung bzw. Gefahrenzeichen, Euro- und Einwegpaletten sowie IBC-Containern bzw. Containern mit einem Fassungsvermögen von 1.000 bis 1.200 Litern finden gewisse Materialien eine sinnvolle Wiederverwendung außerhalb von LR.

### Umgang mit den verschiedenen Abfallarten am Headquarter- und Produktionsstandort Ahlen, Deutschland

Abfallart	Erfolgt über LR	Erfolgt über externe Dienstleister
<b>Metall</b>	<ul style="list-style-type: none"> <li>• Ohne Restanhaftung / Gefahrenzeichen: Sammlung in speziellen Containern</li> <li>• Mit Restanhaftung / Gefahrenzeichen: Sammlung in speziellen Containern mit Deckel</li> </ul>	<ul style="list-style-type: none"> <li>• Abholung</li> <li>• Recycling</li> <li>• Abholung</li> <li>• Entsorgung über Verbrennungsanlage</li> </ul>
<b>Rohstoffe / Bulk / Fehlansätze / umweltgefährdende Stoffe / brennbare Stoffe</b>	<ul style="list-style-type: none"> <li>• Sammlung in fester und flüssiger Form</li> <li>• Vorsortierung &amp; Separierung durch Fachpersonal</li> </ul>	<ul style="list-style-type: none"> <li>• Neudeklarierung der Stoffe (vor Ort)</li> <li>• Entsorgung über Verbrennungsanlage</li> </ul>
<b>Fertigware (Beauty-Produkte, Eau de Parfums, Materialien mit verschiedenen Stoff-Fraktionen etc.)</b>	<ul style="list-style-type: none"> <li>• Sammlung auf Paletten</li> </ul>	<ul style="list-style-type: none"> <li>• Abholung / Verladung auf Container</li> <li>• Verplombung &amp; Dokumentierung des Containers</li> <li>• Entsorgung über Verbrennungsanlage</li> </ul>
<b>Nahrungsergänzungsmittel</b>	<ul style="list-style-type: none"> <li>• Sammlung in fester und flüssiger Form</li> </ul>	<ul style="list-style-type: none"> <li>• Abholung</li> <li>• Einführung in Biogasanlage</li> </ul>
<b>Produktionsabwasser</b>	<ul style="list-style-type: none"> <li>• Sammlung</li> </ul>	<ul style="list-style-type: none"> <li>• Abholung</li> <li>• Einführung in Biogasanlage</li> </ul>
<b>Unbehandeltes, nicht vergütungsfähiges Holz (defekte Paletten etc.)</b>	<ul style="list-style-type: none"> <li>• Sammlung</li> </ul>	<ul style="list-style-type: none"> <li>• Abholung</li> <li>• Recycling</li> </ul>
<b>Euro- &amp; Einwegpaletten</b>	<ul style="list-style-type: none"> <li>• Sammlung</li> </ul>	<ul style="list-style-type: none"> <li>• Abholung</li> <li>• Sortierung</li> <li>• Bereitstellung für Wiederverwendung</li> </ul>
<b>IBC-Container / Container mit Fassungsvermögen von 1.000 bzw. 1.200 Litern</b>	<ul style="list-style-type: none"> <li>• Sammlung</li> </ul>	<ul style="list-style-type: none"> <li>• Abholung</li> <li>• Entsorgung (Inhalt)</li> <li>• Reinigung für Wiederverwendung</li> <li>• Bereitstellung für Wiederverwendung</li> </ul>

## UMWELTSCHONEND UNTERWEGS

Auch der Bereich Reisen und Verkehr gehört zur Weiterentwicklung unseres Nachhaltigkeitsbereichs.


Im Jahr 2020 haben wir bereits in den Aufbau einer Ladeinfrastruktur für E-Mobilität investiert: Am Standort Ahlen wurden bis heute 32 Ladestationen errichtet. 20 dieser Ladestationen befinden sich am Hauptsitz an der Kruppstraße, acht an der Aloe-Vera-Produktionsstätte und vier am Standort unserer Inhouse-Werbeagentur und unseres IT-Departements.

Wenn es um Reisen geht, treffen wir bewusste Entscheidungen ganz im Sinne der Nachhaltigkeit. Wir versuchen stets, unnötige Geschäftsreisen zu vermeiden. Eine gewisse Zahl an Reisen gehört jedoch zu unserem Geschäft dazu, da der persönliche Kontakt zu unseren Partnern und Lieferanten sehr wichtig ist. Da 2021 noch viele Reisebeschränkungen aufgrund von COVID-19 bestanden, machten Reisen lediglich einen geringen Teil unserer CO<sub>2</sub>-Bilanz aus. Auch als in 2022 Reisebeschränkungen aufgehoben wurden, haben wir weiterhin den Level an Geschäftsreisen in unserem Unternehmen so gering wie möglich gehalten.

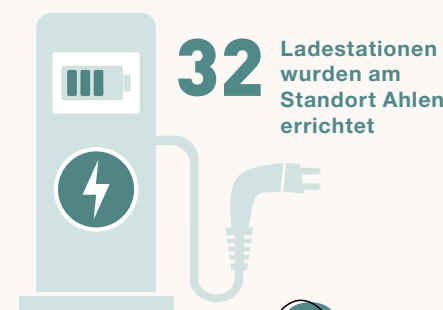
Der Benzin- und Dieselverbrauch lag 2022 insgesamt bei 229.466 Litern (+11,4% im Vergleich zum Vorjahr) und am Standort Deutschland bei

151.659 Litern (+8,5% im Vergleich zum Vorjahr), was u. a. mit den Corona-Lockerungen und der damit einhergehenden vermehrten Wiederkehr der Arbeitnehmer an den Arbeitsplatz vor Ort und wieder vermehrten Dienstreisen in Zusammenhang zu sehen ist. Durch die zunehmende Elektrifizierung unserer Firmenautos werden wir künftig den Verbrauch an Benzin und Diesel reduzieren können und dementsprechend auch die CO<sub>2</sub>-Emissionen.

Im Jahr 2022 wurden über die LR eigenen Ladesäulen bereits LR Elektroautos und Hybridfahrzeuge mit 51.009 kWh beladen, was einer Erhöhung zum Vorjahr von über 38% entspricht. Ziel ist es, ab 2025 grundsätzlich nur noch Elektroautos als Firmenfahrzeuge neu zuzulassen. Zudem bieten wir unseren Mitarbeitern mobiles Arbeiten an und haben in unseren Büros optimierte Videokonferenzeinrichtungen. Im Rahmen von Dienstreisen empfehlen wir allen Kollegen kurze Strecken lieber mit dem Zug oder einem E- bzw. Hybridfahrzeug aus unserem Pool anzutreten statt mit dem Flugzeug. Weiterhin bieten wir ein Mitarbeiter-Bike-Leasing an, welches die Mitarbeiter zunehmend nutzen, um auch mit dem Fahrrad statt dem Auto zur Arbeit zu kommen (siehe auch Kapitel 2. Social / Mitarbeiter).

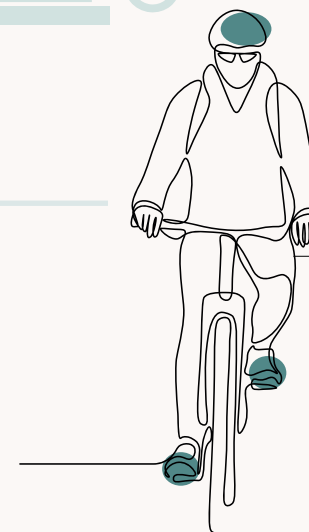
**46**   
**Hybrid-**  
**dienstwagen<sup>1</sup>**

**7**   
**Elektro-**  
**dienstwagen<sup>1</sup>**



**32** Ladestationen wurden am Standort Ahlen errichtet

**+ 38 %**  
**an kWh**  
**geladenen**  
**Elektro- &**  
**Hybridfahr-**  
**zeugen**



**151**  
**Fahrräder**  
**im Leasing\***

<sup>1</sup> Am Headquarterstandort Ahlen, Deutschland

## UNSER NACHHALTIGKEITSENGAGEMENT: POTENZIALE ERKENNEN, EMISSIONEN REDUZIEREN

**Ökologisch verantwortungsvolles Wirtschaften ist in unserem Verständnis eine betriebswirtschaftliche Notwendigkeit und dem ökonomischen Erfolg zuträglich. Dabei gehen ökonomische und ökologische Effizienz Hand in Hand.**

Bislang haben wir mit zahlreichen Einzelmaßnahmen daran gearbeitet, unseren CO<sub>2</sub>-Ausstoß größtmöglich zu reduzieren. Mit Erfolg. Nun sollen weitere Maßnahmen noch breiter gestreut werden, um größtmögliche Einsparpotenziale zu realisieren. Hierzu haben wir erstmalig für das Jahr 2021 und jetzt für das Jahr 2022 eine Klimabilanz<sup>1</sup> erstellt, welche ein sehr gutes Tool darstellt, der CO<sub>2</sub>-Reduktion als wichtigen Baustein im gesamten Nachhaltigkeitsengagement von LR koordiniert und gezielt näher zu kommen.

Als wichtigste Schritte unserer Bestrebungen zur CO<sub>2</sub>-Reduktion – nehmen wir unser Headquarter in Deutschland als Beispiel – haben wir für 2022 die folgenden, großen Emissionsquellen identifiziert und gehen sie mit gezielten Maßnahmen an.

Die CO<sub>2</sub>-Emissionen aus dem Stromverbrauch betragen 103.320 kg und konnten somit im Vergleich zum Vorjahr um ca. 28 % reduziert

werden. Dies ist neben der Reduzierung des Stromverbrauchs insbesondere auf die Umstellung auf 100 %igen Ökostrom zurückzuführen. Nach Inbetriebnahme der Photovoltaikanlage mit 1.209 kWp werden wir den Wert in Zukunft noch weiter reduzieren können (siehe auch Kapitel 01. Environmental / Energie).

Der CO<sub>2</sub>-Ausstoß unseres Wärmebedarfs aus Gas- und Strom lag bei 892.500 kg CO<sub>2</sub> – und auch hier wird die CO<sub>2</sub>-Emission mit Hilfe von Wärmedämmung und Wärmerückgewinnung so gering wie möglich gehalten.

Im Bereich des Fuhrparks verzeichnen wir mit einem CO<sub>2</sub>-Ausstoß in Höhe von 619.815 kg zwar ein Plus, was u.a. mit den Lockerungen der Corona-Maßnahmen in Zusammenhang gesehen werden kann (siehe auch Kapitel 01. Environmental / Reisen & Verkehr). Durch eine zunehmende Elektrifizierung unserer LR Autoflotte steuern wir bereits bewusst dagegen. Auch der Anstieg auf 105.420 kg CO<sub>2</sub>-Emissionen in Bezug auf die Geschäftsreisen hat einen unmittelbaren Bezug zu den Corona-Lockerungen, wird jedoch u. a. durch einen Anstieg der Nutzung von Hybridautos und Videokonferenzen (siehe auch Kapitel 01. Environmental / Reisen & Verkehr) abgefedert. Gleichzeitig sind die CO<sub>2</sub>-Emissionen durch die Anfahrt der

# 28%

Reduzierung  
der CO<sub>2</sub>-  
Emissionen  
aus der  
Stromnutzung

# 100%

Ökostrom am  
deutschen  
Unternehmens-  
standort Ahlen

Ab 2023 Nutzung  
einer Photovoltaik-  
anlage mit

# 1.209 kWp

Mitarbeiter auf 1.213.988 kg gesunken. Die Möglichkeit, aus dem Home office zu arbeiten und die steigende Nachfrage in Bezug auf das Bikeleasing-Angebot (siehe auch Kapitel 02. Social / Mitarbeiter) wirken sich hier positiv auf die CO<sub>2</sub>-Entwicklung aus.

Nachhaltigkeit ist bei LR eine tagtägliche Entscheidung. Wir sind noch lange nicht am Ziel, aber voller Energie, weiter voran zu gehen.

<sup>1</sup> Berechnung der Klimabilanz aktuell ohne vor- und nachgelagerte Lieferketten.



## ZIELE & ENGAGEMENT

SDG	THEMA	ZIELE / ENGAGEMENT	STAND / ERLÄUTERUNGEN
<p>7 AFFORDABLE AND CLEAN ENERGY</p> 	Energie aus Ökostrom	Langfristig soll der Stromverbrauch der LR Gruppe zur Gänze aus Ökostrom sichergestellt werden.	Am Headquarterstandort in Deutschland konnte die Stromversorgung bereits im Jahr 2021 komplett auf Ökostrom umgestellt werden. Für die ausländischen Tochtergesellschaften wird langfristig das gleiche Ziel verfolgt.
<p>7 AFFORDABLE AND CLEAN ENERGY</p> 	Erzeugung erneuerbarer Energien	Neben der Nutzung von zugekauftem Ökostrom wird LR auch selbst Verantwortung für einen ökologisch verbesserten Strommix übernehmen.	Bereits im Jahr 2022 wurde die Planung für eine Photovoltaikanlage mit rund 3.200 Platten und einer Nennleistung von 1.209 kw/peak abgeschlossen. Die Arbeiten für den Aufbau wurden ebenfalls bereits begonnen und sollen im Jahr 2023 abgeschlossen werden. Damit wird LR einen signifikanten Beitrag zur Nutzung erneuerbarer Energien leisten.
<p>12 RESPONSIBLE CONSUMPTION AND PRODUCTION</p> 	Bike-Leasing	Mobilität ist ein wichtiges Gut, aber über die Art wie wir reisen, können wir unseren Einfluss auf die Umwelt deutlich beeinflussen.	LR bietet ein sehr attraktives Bike-Leasing-Programm an, über das bisher 151 Fahrräder geleast wurden. So kann LR entscheidend dazu beitragen, dass Mitarbeiter das Auto immer häufiger stehen lassen und stattdessen CO <sub>2</sub> -neutral mit dem Fahrrad unterwegs sind.
<p>12 RESPONSIBLE CONSUMPTION AND PRODUCTION</p> 	Umstellung von Benzin und Diesel auf elektrisch	Reisen und Dienstfahren gehören zu unserem Geschäft dazu, dennoch können wir entscheidenden Einfluss darauf nehmen wie das Klima dadurch belastet wird.	Schon im Jahr 2020 hat LR begonnen, Ladesäulen für E-Autos aufzustellen. Bis zum Ende des Jahres 2022 wurden insgesamt 32 Ladesäulen in Betrieb genommen. Die Nutzung ist in den letzten Jahren bereits deutlich gestiegen. Langfristig plant LR, nur noch Elektrofahrzeuge als Dienstwagen zuzulassen und so die CO <sub>2</sub> -Emissionen im Verkehr deutlich zu reduzieren.

## ZIELE & ENGAGEMENT

SDG	THEMA	ZIELE / ENGAGEMENT	STAND / ERLÄUTERUNGEN
<p>12 RESPONSIBLE CONSUMPTION AND PRODUCTION</p>	Wasser	Bei der Produktion von Beauty-Produkte fallen diverse mitunter umweltschädliche Nebenprodukte an. LR trägt Sorge dafür, dass diese Produktionsabwässer umweltschonend entsorgt werden.	Mit einer intensiven Wasseraufbereitung stellt LR sicher, dass keinerlei Nitrate, Phosphate, Pestizide und prioritäre Stoffe im Sinne der Richtlinie 2000/60/EG des Europäischen Parlaments (Artikel 2, Nummer 30) auf direktem Wege ins Abwasser gelangen. Darüber hinaus wird das Abwassers aus unserer Beauty-Produktion in einen 25.000 Liter Tank eingeleitet. Das dort gesammelte Abwasser wird in einem nächsten Schritt einer Biogasanlage zugeführt und so für die Energiegewinnung eingesetzt.
<p>12 RESPONSIBLE CONSUMPTION AND PRODUCTION</p>	Abfallmanagement	Die Reduzierung von nicht wiederverwertbaren Abfällen ist ein wichtiger Bestandteil für eine nachhaltige Zukunft. Langfristig soll der Großteil der bei LR anfallenden Abfälle recyclebar oder kompostierbar sein.	Im Jahr 2022 lag der Anteil der kompostierbaren oder recyclebaren Abfälle bei fast 90 %.
<p>13 CLIMATE ACTION</p>	CO <sub>2</sub> -Emissionen	Der Ausstoß von Treibhausgasen muss langfristig reduziert werden. Ein Baustein auf diesem Weg ist die genaue Messung und Analyse des eigenen CO <sub>2</sub> -Fußabdrucks.	Auf Basis der Berechnung des CO <sub>2</sub> -Fußabdrucks der Jahre 2021 und 2022 konnten wir bereits Analysen erstellen und Maßnahmen zur Reduzierung des CO <sub>2</sub> -Fußabdrucks ableiten. Langfristig wollen wir die Berechnung noch Ausweiten und auch die vor- und nachgelagerten Lieferketten inkludieren, um so weitere Erkenntnisse sammeln und zielgerichtete Maßnahmen ableiten zu können.
<p>13 CLIMATE ACTION</p>	Energieverbrauch Gas im Produktionsprozess	Ein wichtiger Baustein auf dem Weg den CO <sub>2</sub> -Fußabdruck zu verkleinern ist die Reduzierung des Verbrauchs von Energie in Form von Gas.	Im Produktionsprozess ist ein Großteil des Gasverbrauchs auf einem gasbetriebenen Dampferzeuger zurückzuführen. Um diesen Verbrauch signifikant zu senken wird im folgenden Jahr ein elektrisch betriebener Dampferzeuger angeschafft und in den Produktionsprozess integriert.

## ZIELE & ENGAGEMENT

SDG	THEMA	ZIELE / ENGAGEMENT	STAND / ERLÄUTERUNGEN
	Energieverbrauch Strom	Steigerung der Nutzung von Ökostrom zur Reduzierung und Ablösung von fossilen Energieträgern.	Je mehr Elektrizität über erneuerbare Energien produziert wird, desto mehr können andere Energieträger reduziert und abgelöst werden. Beispiele wie das vermehrte Laden von elektrischen und hybriden Dienstwagen oder die Nutzung eines elektrischen statt eines gasbetriebenen Dampferzeugers lassen den Stromverbrauch steigen. In Summe kann der CO <sub>2</sub> -Fußabdruck dadurch aber gesenkt werden.
	Sustainable Fishing	Die Herstellung von LR Produkten soll nicht zur Überfischung beitragen.	Alle maritimen Rohstoffe in unseren Produkten werden auf nachhaltige Weise gewonnen. Dies stellen wir sicher, indem wir auf zertifizierte Zulieferer setzen. Hier haben wir uns für das Gütesiegel "Friend of the Sea" entschieden, das von der World Sustainability Organization vergeben wird.
	Papier	Ein nachhaltiger Umgang mit unseren Wäldern und der wichtigen Ressource Holz ist uns wichtig. Für den Verbrauch von Papier bzw. Pappe streben wir einen hohen Anteil von Material aus nachhaltigem Anbau bzw. aus recyceltem Material an. Mittelfristiges Ziel ist ein Anteil am Gesamtverbrauch von über 90 %.	Bei Material aus nachhaltigem Anbau vertrauen wir insbesondere auf den weltweiten Marktführer FSC®, das Forest Stewardship Council. Der Verbrauch von Papier und Pappe bei LR wird in den Bereichen Produktverpackungen, Kataloge und Magazine sowie sonstigen Papierverbrauch gemessen. Im Bereich Produktverpackungen wird zwar überwiegend FSC-zertifiziertes und recyceltes Material verwendet, aber eine exakte Anteilsberechnung war für die Jahre 2021 und 2022 nicht möglich. Dies soll im Folgejahr erfolgen. Im Bereich Kataloge und Magazine wird bereits zu 98 % auf recyceltes bzw. zertifiziertes Material gesetzt und im Bereich sonstiger Papierverbrauch immerhin bereits 64 %.



# 02

## SOZIAL NACHHALTIG HANDELN

**Sozial nachhaltig zu handeln bedeutet für uns, ein respektvolles, faires und vorbildliches Arbeitsumfeld zu schaffen, in dem sich jeder individuell und frei entfalten kann. Und bei LR achten wir auf das Wohl jedes Einzelnen.**



# 1.236

## Mitarbeiter

### in 32 Gesellschaften

(per 31.12.2022)



# 59 %

weiblich



# 41 %

männlich

## WIR KÜMMERN UNS UM UNSERE MITARBEITER

**„More quality for your Life“ gilt nicht nur für das LR Geschäft und die Produkte, sondern auch für unsere Mitarbeiter im Headquarter in Ahlen, Deutschland und weltweit.**

**„More Quality“ bedeutet für uns, nachhaltig Verantwortung zu übernehmen – für unsere Partnerschaft, unsere Lieferanten, unsere Region, für die Natur und auch für unsere Mitarbeiter.**

Im Jahr 2022 übernahm die LR Gruppe nachhaltig Verantwortung für insgesamt 1.236 Mitarbeiter in 32 Gesellschaften über 28 Länder. Davon beschäftigte LR 41 % männliche und 59 % weibliche Mitarbeiter. Diese Aufteilung hat sich im Vergleich zum Vorjahr kaum verändert. Die Aufteilung in FTE, Full Time Equivalent (hier verbirgt sich eine rechnerische Größe zur Messung von Arbeitszeit), verteilte sich wie folgt: In 2022 waren es 1.107 FTEs, in 2021 noch 1.175 FTEs. Hier lässt sich, analog zur Mitarbeiterzahl (Headcount, kurz HC), ein leichter Rückgang zum Vorjahr verzeichnen.

Die Aufteilung der Geschlechter der FTEs lag im Jahr 2022 bei 44 % männlich und 56 % weiblich, im Vergleich zum Vorjahr nahezu pari.

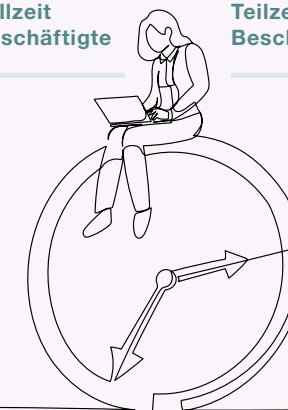
Bei LR war der größte Teil in 2022 mit 86 % der Mitarbeiter (HC) in Vollzeit tätig, 14 % haben in Teilzeit gearbeitet. Damit hat sich die Verteilung im Vergleich zum Vorjahr nur leicht verändert (83 % Vollzeit- und 17 % Teilzeitbeschäftigte). Im Bereich der „Altersgruppen“ lagen die 30 bis 39-Jährigen mit 31 % (HC) vorne. Gefolgt von den 40 bis 49-Jährigen mit 26 %, danach die unter 30-Jährigen mit 18 %, dicht gefolgt von den 50 bis 59-Jährigen mit 17 %. Die älteste Altersgruppe der über 59-Jährigen war mit 8 % dabei. Im Vergleich zu 2021 ist zu erkennen, dass die Altersgruppe der unter 30-Jährigen mit 23 % im Vorjahr um 5 % abgenommen hat. Diese 5 % verteilten sich in 2022 gleichmäßig auf die vier übrigen Altersgruppen. Das Durchschnittsalter aller LR Mitarbeiter lag 2022 insgesamt bei 41 Jahren, im Vergleich zum Vorjahr ist es um ein Jahr gestiegen.

# 86 %

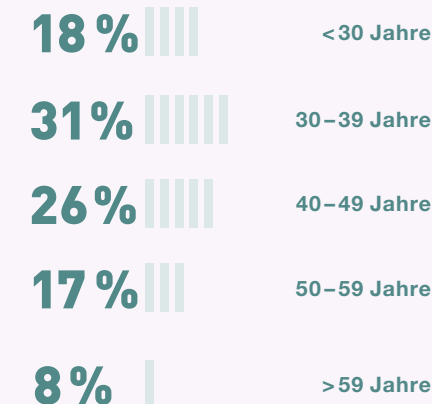
Vollzeit Beschäftigte

# 14 %

Teilzeit Beschäftigte



### Altersgruppen



### Durchschnittsalter

# 41 J.

20 %  
Sales

46 %  
Operations



7 %  
Marketing

21 %  
Administration

220

Mitarbeiter hatten eine Position mit Führungsverantwortung, davon sind

47 %  
weiblich.

### BERUFLICHE POSITIONEN UND ABTEILUNGEN

Zum Jahresende 2022 hatten bei LR insgesamt 220 Mitarbeiter eine Position mit Führungsverantwortung. Dies schließt neben Managing Director oder Vice President ebenfalls viele weitere Mitarbeiter mit Führungsverantwortung wie zum Beispiel Head-Of oder Manager mit ein. Im Vorjahr waren es mit 243 Mitarbeitern etwas mehr. In den ersten beiden Führungsebenen Managing Director und Vice President waren es zusammen 13 Beschäftigte. In diesen beiden Führungsebenen liegt die Frauenquote bei über 30 % und damit über dem deutschen Durchschnitt. Über alle LR Führungsebenen hinweg lag die Frauenquote mit 47 % noch höher.

LR Mitarbeiter sind in folgenden Kategorien aufgeteilt: Administration, Sales, Marketing und Operations. Die prozentuale Aufteilung aller Mitarbeiter in den zuvor genannten Kategorien

sah wie folgt aus: Mit 46 % waren fast die Hälfte aller Mitarbeiter in Operations-Abteilungen beschäftigt. Resultierend daraus, dass wir ein selbst produzierendes Unternehmen sind und über 90 % unserer Produkte in Deutschland fertigen. Getreu unserem Qualitätsprinzip „Made in Germany“. Die Anzahl der Beschäftigten in den Bereichen Administration mit 21 % und Sales mit 20 % halten sich die Waage. Der kleinste Anteil der Mitarbeiter mit 7 % waren zum Ende des Jahres 2022 dem Bereich Marketing zuzuordnen. Die Aufteilung im Vorjahr verhält sich nahezu konstant. In Bezug auf die Geschlechteraufteilung waren in den Bereichen Sales mit 74 % und Marketing mit 80 % die Mitarbeiterinnen deutlich stärker vertreten. In den beiden anderen Bereichen Administration und Operations war die Verteilung homogener.

### LR IST INTERNATIONAL

LR ist ein internationales Unternehmen. Das zeigt nicht nur die Anzahl der LR Tochtergesellschaften, in denen wir weltweit tätig sind, sondern auch die Zahl der Nationalitäten. An mehreren Standorten in Ahlen, Deutschland und



### “ Qualität ist Teamwork

Qualität bedeutet bei uns mehr, als Produkte, die definierten Standards entsprechen. Unser Qualitätsbegriff schließt insbesondere die Qualifikation, Kompetenz und das Zusammenspiel unserer Mitarbeiter mit ein. Durch ein super Teamwork meistern wir jede Herausforderung, indem jeder seine unterschiedlichen Fähigkeiten & Stärken mit einbringt.

Stefanie,  
Laboratory Manager Analytics



# #WEAREMORE



in insgesamt 28 Ländern sind 40 unterschiedliche Nationalitäten vertreten. Diese Mitarbeiter sind im Durchschnitt über 8 Jahre bei LR. Und damit auch in Zukunft ein nachhaltiges Arbeitsverhältnis bestehen bleibt, hat LR seinen Angestellten einiges zu bieten.

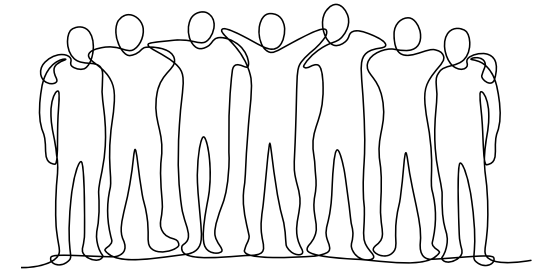
### LR IST MEHR

LR ist ein Unternehmen für alle, die mehr wollen. Mit dem Hashtag #WEAREMORE hat LR im letzten Jahr eine Kampagne im Rahmen des Employer Branding gestartet zur Etablierung von LR als Arbeitgebermarke, Steigerung der Reputation und Aufbau einer besseren Wahrnehmung von LR sowohl als Unternehmen als auch als Arbeitgeber. LR ist der Arbeitgeber für alle, die „mehr“ wollen. Mehr Möglichkeiten, mehr Offenheit und Kreativität in einer Kultur, die gegenseitige Wertschätzung in den Werten verankert.

### JEDER MITARBEITER PROFITIERT – AUCH DIE NEUEINSTEIGER

Ob flexible Arbeitszeit, vielfältige Arbeitsmodelle oder Karrierechancen – unsere Mitarbeiter profitieren bereits heute von zahlreichen Zusatzleistungen wie dem betrieblichen Gesundheitsmanagement, der betrieblichen Altersvorsorge und vielen weiteren Benefits. Mit unserem

Angebot des „mobilen Arbeitens“ fördern wir zusätzlich die Eigenverantwortung unserer Mitarbeiter und das Vertrauen in sie. Die wichtigen Säulen unserer Unternehmenskultur sind ein angenehmes Arbeitsklima, Teamspirit, Solidarität und eine gesunde Work-Life-Balance. Um das von Anfang an auch für neue Mitarbeiter zu gewährleisten, durchläuft jeder Mitarbeiter zu Beginn seiner Karriere bei LR ein vollumfängliches – auf die jeweilige Position zugeschnittenes – Onboarding-Programm. Zusätzlich bekommt jeder in den ersten Monaten einen persönlichen Mentor an die Seite. Ein Einstiegsseminar und eine Betriebsbesichtigung runden die Einarbeitungsphase ideal ab. Alles in allem bietet dieses Konzept den Mitarbeitern ein Plus an Orientierung und von Tag eins Einbindung ins Unternehmen.





### ANGEBOTE FÜR EINE GESUNDE WORK-LIFE-BALANCE

Wir bieten unseren Mitarbeitern an allen internationalen Standorten sehr gute Arbeitsbedingungen mit zahlreichen Benefits. Exemplarisch dafür stellen wir im Folgenden die Mitarbeitervorteile am größten Standort – unserem Headquarter inklusive unserer Produktionsstätten in Ahlen, Deutschland – vor.



#### Flexibles Arbeiten

Flexible Arbeitszeiten auf Basis eines Gleitzeitkorridors sind bei uns gelebte Praxis. LR bietet dafür verschiedene Arbeitsmodelle. Ob Vollzeit oder Teilzeit – hier entscheidet der Mitarbeiter ganz individuell in Absprache mit seinem Vorgesetzten. LR ermöglicht das Teilzeit-Modell zum Beispiel für Mitarbeiter zur besseren Vereinbarkeit von Familie und Beruf. Mitarbeiter, die ihre Kinder betreuen oder die Pflege von Angehörigen übernehmen möchten (Familienpflegezeit) ist die Arbeit in Teilzeit ideal. Auch das Modell des Jobsharings ist bei LR, da, wo es möglich ist, bereits gelebte Praxis.



#### Hybrides Arbeitsmodell mit mobilem Arbeiten

Je nach Aufgabengebiet bietet LR die Möglichkeit, bis zu 3 Tage pro Woche flexibel von zu Hause zu arbeiten. So lässt sich, in Kombination mit dem Gleitzeit-Modell, Privat- und Berufsleben gut vereinbaren.



#### 30 Tage Urlaub

LR bietet insgesamt 30 Tage Urlaub sowie Heiligabend und Silvester als betrieblichen Feiertag. Ab dem 5. Jahr der Betriebszugehörigkeit und dann alle 5 Jahre erhält jeder Mitarbeiter einen zusätzlichen Urlaubstag.



#### Betriebliches Gesundheitsmanagement

LR bietet ein breites Angebot diverser Gesundheitsmaßnahmen, um einen nachhaltigen Beitrag zur Erhaltung der Gesundheit aller Mitarbeiter zu leisten. Neben regelmäßigen ärztlichen



## “ Spagat zwischen Beruf und Familie – bei LR kein Problem!

**Ich liebe es, im Job Vollgas zu geben. Seit der Geburt unserer Tochter tue ich das allerdings in Teilzeit und mitunter mobil an meinem heimischen Schreibtisch. So bekomme ich meinen Beruf und mein Familienleben wunderbar unter einen Hut.**

Pia, PR Manager





Sprechstunden vor Ort bietet LR in regelmäßigen Abständen umfassende medizinische Check-ups sowie Gripeschutzimpfungen, die 100 % von LR finanziert sind. Kostenlose Obst- und Wasserspender runden das Gesundheitsmanagement bei LR ab. Im Rahmen des Gesundheitsschutzes von Mitarbeitern am Arbeitsplatz werden regelmäßige arbeitsmedizinische Überprüfungen durchgeführt. Hierbei wird unter anderem auf die ergonomische Gestaltung der Arbeitsplätze geachtet.



#### **Betriebliche Altersvorsorge**

Mit unserer betrieblichen Altersvorsorge können Beschäftigte sicher in die Zukunft blicken und stellen schon jetzt die Weichen für einen ruhigen Lebensabend. Damit unterstützt LR seine Mitarbeiter beim frühzeitigen Aufbau einer Zusatzrente.



#### **Bike- & Car-Leasing**

Das Angebot des Bike-Leasings ist eine umwelt-schonende und gesunde Form der Mobilität und

dank Steuer- und Sozialversicherungsvorteilen für Mitarbeiter besonders attraktiv. Insgesamt befinden sich aktuell 151 Bikes im Mitarbeiter-Leasing. Dem steht ein Gesamtwert von rund 449.000 € bzw. rund 2.974 € pro Rad entgegen. Davon sind 63 Leasingverträge in 2020, 41 in 2021 und 47 in 2022 abgeschlossen worden. Neben dem Bike-Leasing bietet LR seinen Mitarbeitern ein Car-Leasing. Dank einer Kooperation mit Mercedes hat jedes LR Teammitglied zusätzlich die Möglichkeit, attraktive Sonderkonditionen auf Leasingverträge für bestimmte Modelle bei dem Autohersteller zu erhalten.



#### **Noch mehr attraktive Extras**

Für das leibliche Wohl der Mitarbeiter sorgt die hauseigene Betriebskantine mit vergünstigten Speisen. Zudem stehen unseren Mitarbeitern täglich Wasser, Obst und Eis sowie eine Vielzahl unserer LR Produkte wie die beliebten Aloe Vera Drinking Gele, Figuactive Suppen und Shakes vor Ort kostenlos zur Verfügung. Wer LR Produkte auch privat nutzen möchte, erhält einen exklusiven Mitarbeiterrabatt. On top gibt es einmal im Jahr einen Warengutschein.



## “ Keine Angst vor Veränderungen

**Um das digitale Zeitalter mitzugestalten und dafür gerüstet zu sein, braucht es Menschen mit Mut zur Veränderung, Kreativität und Zuversicht. Flexibilität und Mobilität in Verbindung mit einer Kultur der Zusammenarbeit spielen dabei eine zunehmende Rolle.**

Rene, Teamleader  
Data Center & Cloud



### IDEALE EINSTIEGSCHANCEN FÜR JUNGE MENSCHEN

Junge Talente zu fördern, zu entwickeln und ihnen eine vielversprechende Zukunft zu bieten, ist ein Anliegen von LR. In diesem Zusammenhang bietet LR ein umfassendes Ausbildungsprogramm an, das in bisher insgesamt neun verschiedenen Berufsfeldern Theorie und Praxis abdeckt. Ob kaufmännisch, kreativ oder technisch – unsere Ausbildungsberufe sind vielfältig. Dabei geht es nicht nur um die fachliche Qualifikation, sondern auch um die Förderung sozialer und persönlicher Kompetenzen wie Selbstbewusstsein, Kreativität und Offenheit. Die enge Zusammenarbeit mit der jeweiligen Führungskraft und der Personalabteilung ist eine wesentliche Säule der Ausbildung. In 2022 haben insgesamt 14 Auszubildende an einem Ausbildungsprogramm teilgenommen und den Grundstein für ihre Karriere gelegt. Eine Übernahme nach erfolgreich absolvierter Ausbildung ist grundsätzlich vorgesehen.

Unser Traineeprogramm für Nachwuchsführungskräfte „von morgen“ verknüpft Theorie und Praxis sinnvoll miteinander und ermöglicht so jungen Menschen einen erfolgreichen Start ins Berufsleben. Innerhalb von 24 Monaten erhalten die Trainees umfassende Einblicke in

die verschiedenen Bereiche des Unternehmens und werden von Anfang an mit verantwortungsvollen Aufgaben betraut. So sind sie bestens vorbereitet, egal für welchen Bereich sie sich später entscheiden. Als international agierendes Unternehmen ist der Einsatz an einem unserer 28 internationalen Standorte selbstverständlich Teil des Traineeprogramms. So können unsere Trainees die Internationalität von LR hautnah erleben sowie mitgestalten und ihr soziales Netzwerk weiter ausbauen. In 2022 haben wir zehn Trainees die Chance gegeben, ihr Traineeprogramm zu absolvieren mit einer vorgesehenen Übernahme in die Zielabteilungen.

Des Weiteren bietet LR jungen Menschen die Möglichkeit, ein duales Studium bei LR zu absolvieren. Insgesamt vier Studenten haben diese Chance in 2022 bei LR ergriffen. Auch Praktikanten wie zum Beispiel Schülerpraktikanten sind stets herzlich willkommen bei LR. Sie können in den Arbeitsalltag reinschnuppern und verschiedene Abteilungen kennenlernen. LR bietet somit zahlreiche Möglichkeiten, beruflich erfolgreich durchzustarten.

### IMMER UP TO DATE

Was gibt es intern Neues bei LR, wer arbeitet eigentlich in welcher Abteilung und welche

## “ Bei LR zählt das miteinander füreinander – mit Respekt und Toleranz.

Veranstaltung findet demnächst statt? Das alles und vieles mehr beantwortet unser Social Intranet „L-AIR“ das Schwarze Brett zur Information für Mitarbeiter. Und apropos Veranstaltungen: Auch die Geschäftsleitung lässt es sich nicht nehmen, die Mitarbeiter zu informieren und bietet neben regelmäßig stattfindenden Townhall-Meetings auch CEO-Frühstücke für einen direkten Austausch mit der Belegschaft an. Im Rahmen von digitalen Coffee-Breaks informieren Mitarbeiter andere Mitarbeiter über aktuelle Themen aus ihren jeweiligen Bereichen. Somit bietet LR seinen Mitarbeitern zahlreiche Möglichkeiten, immer auf dem neuesten Stand zu sein.

### MITEINANDER FÜREINANDER

Mehr machen, etwas Großes schaffen. Das möchte LR gemeinsam mit seinen Mitarbeitern schaffen – als Team und immer Hand in Hand. Dabei spielt das Geschlecht, das Alter, die Religion, die Nationalität oder die sexuelle Orientierung keine Rolle. Bei LR zählt das miteinander füreinander – mit Respekt und Toleranz. Und immer im Fokus: das gemeinsame Ziel, nachhaltig zu agieren und weiter zu wachsen.



## ARBEITSSCHUTZ & SICHERHEIT BEI LR GELEBTE PRAXIS

**Seit jeher setzt sich LR mit den Themen Gesundheit und Schutz ihrer Arbeitnehmer auseinander. Aber was bedeutet eigentlich Arbeitsschutz und Sicherheit am Arbeitsplatz? Arbeitsschutz bedeutet für uns, Beschäftigte vor berufsbedingten Gefahren und Belastungen zu schützen. Die Arbeitssicherheit meint hingegen, dem Beschäftigten einen gefahrenfreien Zustand bei der Ausübung seines Berufs zu ermöglichen.**

### GESUNDHEIT STEHT AN ERSTER STELLE

LR ist die Gesundheit aller Mitarbeiter sehr wichtig, natürlich auch am Arbeitsplatz. Dabei geht es konkret um die körperliche, geistige und soziale Gesundheit. Im Rahmen der körperlichen Gesundheit werden regelmäßig arbeitsmedizinische Überprüfungen von Arbeitsplätzen durchgeführt. Hierbei wird unter anderem auf die ergonomische Gestaltung der Arbeitsplätze geachtet. Neben der körperlichen spielt die geistige Gesundheit am Arbeitsplatz ebenfalls eine große Rolle. Deshalb übernimmt LR auch hier Verantwortung und bietet den Arbeitnehmern unter anderem zur Vermeidung psychischer Belastungen einige Benefits wie das „Flexible Arbeiten“, das „Hybride Arbeitsmodell mit mobilem Arbeiten“ und vieles weitere (siehe auch Kapitel 02. Social /Mitarbeiter).

Beim Thema soziale Gesundheit jedes Mitarbeitenden greift das betriebliche Gesundheitsmanagement. Hier hat jeder Mitarbeiter die Möglichkeit, an diversen Gesundheitsmaßnahmen teilzunehmen. Angeboten werden regelmäßig vor Ort stattfindende ärztliche Sprechstunden sowie unsere beliebten medizinischen Check-ups und Gripeschutzimpfungen, die 100 % von LR finanziert sind. Kostenlose Obst- und Wasserspender runden das Gesundheitsmanagement bei LR ab (siehe auch Kapitel 02. Social /Mitarbeiter).

### GESUNDHEIT UND SICHERHEIT IM EINKLANG

LR bietet seinen Mitarbeitern ein Sicherheitskonzept, das für jeden den bestmöglichen Schutz am Arbeitsplatz gewährleistet – sowohl im operativen als auch im nicht-operativen Tätigkeitsbereich. Besonders im Jahr 2022, das noch im Zeichen der Corona-Pandemie stand, war es LR als Arbeitgeber wichtig, seinen Mitarbeitern einen möglichst großen Schutz zu bieten. Wo es möglich war, konnten Mitarbeiter von zu Hause aus im Rahmen des „Mobilen Arbeitens“ ihrer Tätigkeit nachgehen. Wenn es doch nötig war, vor Ort zu erscheinen, dann in Absprache mit den direkten Kollegen. Mittlerweile können Mitarbeiter, je nach Aufgabengebiet, bis zu 3 Tage pro Woche flexibel

von zu Hause arbeiten. Mit Sicherheit haben unter anderem unsere hohen Sicherheitsstandards in der Produktion und Logistik sowie regelmäßig stattfindende Sicherheitsschulungen dazu geführt, dass die durch Arbeitsunfälle bedingten Fehltage aller Mitarbeiter im Jahr 2021 von 89 (2.145 Std.) auf 35 (842 Std.) Tage in 2022 reduziert werden konnten. Im Vergleich dazu stiegen die absoluten Krankheitstage aller Mitarbeitenden zum Vorjahr von 5.750 (138.000 Std.) auf 6.708 (161.000 Std.). Allerdings ist dieser Anstieg unter anderem mit Blick auf die massive Verbreitung des Coronavirus im Jahr 2022 zu betrachten. Die regelmäßigen Schulungen für Mitarbeitende sowie die Arbeitsplatzsichtungen haben sich bislang bewährt: Die Anzahl der arbeitsbezogenen Unfälle sank von 28 in 2021 auf 17 in 2022.

Hinter der Zahl der absoluten Abwesenheitszeiten aller Mitarbeiter verbergen sich ganz verschiedene Gründe wie Mutterschutz, Elternzeit, Krankheit, Urlaub und Gleitzeitabbau. Die Anzahl dieser Tage hat sich für 2021 und 2022 kaum verändert und misst 21.437 (515.000 Std.). Abschließend können wir noch festhalten, dass wir dank der hohen Sicherheitsstandards keine Arbeitsunfälle mit Todesfolge verzeichnen mussten.



## WAS BIETEN WIR UNSERER PARTNERSCHAFT

LR bietet seinen Partnern die großartige Möglichkeit, finanziell unabhängig zu werden und damit einhergehend auch die Chance, das Gefühl von mehr Freiheit zu erlangen. Dabei sind die Karriereoptionen für jeden gleich – unabhängig von Alter, Geschlecht, Herkunft, sexueller Orientierung oder beruflicher Ausbildung. Dabei ermöglicht die Digitalisierung ein besonders flexibles arbeiten. Viele unserer Partner betreiben ihr Business online und sind somit weder an Bürozeiten noch an bestimmte Orte gebunden. Dabei ist eine LR Partnerschaft mit den verschiedensten Lebenssituationen bestens kombinierbar. Ein Zusatzverdienst mit LR ist beispielsweise neben einem Vollzeitjob, Studium oder auch während einer Kinderbetreuungsauszeit immer möglich. Diese Möglichkeit schätzen insbesondere Frauen, so sind etwa 79 % unserer Partnerschaft weiblich.

Doch auch die Option einer Vollzeit-Partnerschaft ist stets gegeben. Ganz nach unserem Motto „More Quality for your Life“ unterstützen wir unsere Partnerinnen und Partner dabei, ihre ganz persönliche Erfolgsgeschichte zu schreiben.

“ Zusammenkommen  
ist ein Beginn,  
zusammenbleiben  
ist ein Fortschritt,  
zusammenarbeiten  
ist ein Erfolg.

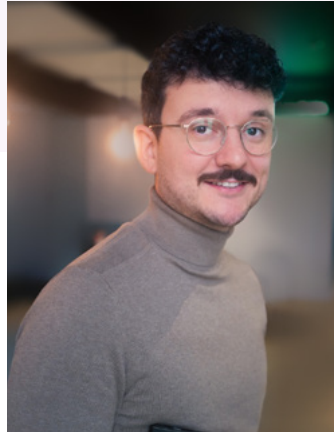
Henry Ford

### UND WIE FUNKTIONIERT DAS?

Mit jedem verkauften LR Produkt sammelt ein Partner oder eine Partnerin „PV“ (Points Value). Je höher am Ende eines Monats der Wert der PV ist, desto höher fällt auch das erarbeitete Bonus Level aus. Neben diesen finanziellen Möglichkeiten können die Partnerinnen und Partner an unserem attraktiven Autokonzert teilnehmen und sich andere Incentives erarbeiten, wie Reisen und Special Events.

### PARTNER AUS LEIDENSCHAFT

LR bietet darüber hinaus die Möglichkeit, das eigene Business zu erweitern und mit neuen LR



“ **Besonders die langjährigen Partnerinnen und Partner mit großen Teams zeichnen sich durch ihre Treue und Loyalität aus.**

**Nenad Kolar,  
Sales Manager**

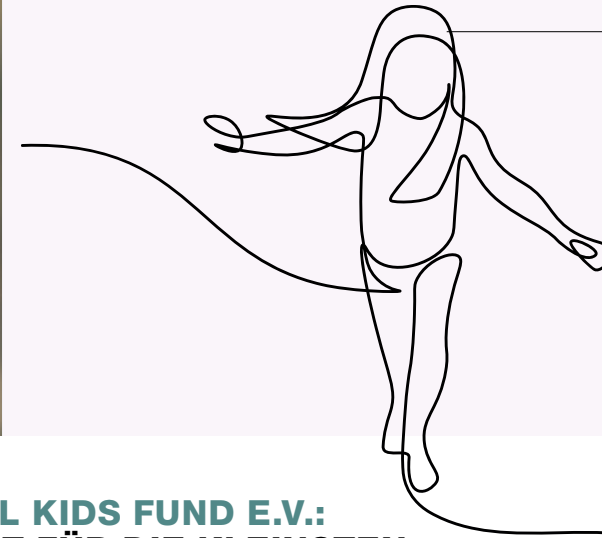
Partnerinnen und Partnern ein Team aufzubauen. Denn viele unserer Partnerinnen und Partner sind so von der hohen Qualität unserer Produkte und den hervorragenden Verdienstmöglichkeiten überzeugt, dass sie auch andere Menschen mit ihrer Begeisterung anstecken. Und dank des LR Einsteigerkonzepts und der Möglichkeit eines garantierten Einkommens (Fast Track Bonus) in der ersten Zeit lassen sich dann leicht eigene Communitys aufbauen.

**UND WAS BEKOMMEN WIR ZURÜCK?**

Natürlich freuen wir uns darüber, unserer Partnerschaft eine Chance für mehr Lebensqualität bieten zu können. Gleichzeitig profitieren wir aber auch von ihr: Denn unsere Partnerinnen und Partner sind unsere wichtigsten Kommunikatoren. Sie stehen in engem Kontakt mit ihren und unseren Kunden – erklären und beraten. Die Partnerinnen und Partner geben uns das wichtigste Feedback und sind ein bedeutender Faktor im Social Selling. Welche Produkte sind besonders erklärungsbedürftig und brauchen detailliertes Informationsmaterial? Welche Produkte zeichnen sich durch einen besonderen Vorführeffekt aus? Unsere Partnerinnen und Partner erfahren im direkten Gespräch genau, warum sich jemand für oder gegen ein Produkt entscheidet – was wiederum großen Einfluss



auf unsere strategischen Maßnahmen hat. „Besonders die langjährigen Partnerinnen und Partner mit großen Teams zeichnen sich durch ihre Treue und Loyalität aus. Mit ihrem enormen Erfahrungsschatz und dem Kontakt zu ihrer eigenen Community helfen sie uns, den Bedürfnissen unserer Kunden gerecht zu werden. Wir vertrauen ihnen sehr“, betont Nenad Kolar, Sales Manager. „Sie sind wie ein Klebstoff für unser Unternehmen, der alles zusammenhält.“



# 18

## Kinderhilfsprojekte

Der LR Global Kids Fund e.V. engagiert sich in über 18 Ländern & wurde 2009 gegründet

### LR GLOBAL KIDS FUND E.V.: IM EINSATZ FÜR DIE KLEINSTEN UND SCHWÄCHSTEN...

#### WEIL JEDER MENSCH EINE GLÜCK- LICHE KINDHEIT UND GUTE ZUKUNFTS- AUSSICHTEN VERDIENT

Der LR Global Kids Fund e.V. (LRGKF) wurde 2009 gegründet. Der Verein basiert auf dem gemeinsamen Engagement des Unternehmens, seiner Mitarbeiter, Vertriebspartner sowie Kunden und unterstützt Projekte in den Ländern, in denen LR aktiv ist. Das Besondere dabei: Der LRGKF ist ein von den Mitarbeitern selbst gegründeter Verein – von Herzen für (Kinder-)Herzen.

Bei der Auswahl der Projekte und Kooperationspartner kommt dem Aspekt der Nachhaltigkeit eine besonders große Bedeutung zu. So legt der

Hilfsverein großen Wert darauf, die jeweiligen Projekte nicht nur kurzfristig, sondern über einen möglichst langen Zeitraum zu unterstützen. Dazu kooperiert der LRGKF mit namhaften und verlässlichen Hilfsorganisationen wie z.B. der „Stiftung RTL – Wir helfen Kindern e. V.“ und der Organisation „SOS Kinderdörfer weltweit“. Alle Spenden kommen 1:1 den Projekten zugute, da die Verwaltungskosten des Vereins durch die LR Unternehmensspenden gedeckt werden. Insgesamt konnte der LRGKF im zurückliegenden Jahr 18 Kinderhilfsprojekte in 18 Ländern unterstützen.



LR GLOBAL KIDS FUND  
initiated by LR Health & Beauty



**UNSER ENGAGEMENT IN 2022 ANHAND AUSGEWÄHLTER PROJEKTE**

**NIEDERLANDE: CliniClowns – Glückliche, unbeschwerte Momente für kleine Krankenhaus-Patienten**

Erkrankte Kinder erleben ihren Krankenhaus-Aufenthalt oft als besonders belastend. Deshalb hat der LRGKF im Jahr 2022 das Projekt „Bed Time Visits“ der CliniClowns Niederlande unterstützt. Hierbei werden kleine Patienten von witzigen Clowns besucht – und zwar zur Abendzeit, in der die Kleinen ihre Eltern oft besonders stark vermissen und entsprechend schwer in den Schlaf finden. Eine lustige Clown-Einlage, die für einen Augenblick die ganzen Sorgen und die Krankheit vergessen lässt, kommt da gerade recht. In 2022 haben die CliniClowns mehr als 95.000 Kindern ein Lächeln ins Gesicht gezaubert – ein tolles Ergebnis, zu dem der LRGKF gerne beigetragen hat.

**ITALIEN: “L’Albero della Vita” – Der Schutz von Minderjährigen steht an erster Stelle**

Kinder und Jugendliche, die unter schwierigen Familienbedingungen aufwachsen, benötigen speziellen Schutz und Zuneigung. Aus diesem Grund hat der LRGKF im Jahr 2022 die italienische Organisation „L’Albero della Vita“ gefördert, die sich an Kinder im Alter von bis zu sechs Jahren richtet. Die dort betreuten Kinder

haben oft körperliche Gewalt erfahren und benötigen umfangreiche Unterstützung bei der Verarbeitung ihrer traumatischen Erfahrungen. Fachkundiges Personal bietet ihnen eine Rundum-Betreuung und damit eine echte Chance auf eine positive persönliche Entwicklung und eine aussichtsreiche Zukunft. Die Gelder des LRGKF hat die Organisation genutzt, um pädagogische Aktivitäten und eine abwechslungsreiche Freizeitgestaltung während der Ferienzeit, wie einen 14-tägigen Urlaub am Meer, zu realisieren.

**FRANKREICH: “Etoiles des Neiges” – Wertvolle Unterstützung im Umgang mit Mukoviszidose**

Im Rahmen des vom LRGKF unterstützten Sportcamps der französischen Organisation „Etoiles des Neiges“ werden Kinder und Jugendliche unterstützt, die unter der bisher unheilbaren, genetischen Stoffwechselkrankheit Mukoviszidose leiden. Das Ziel ist es, ihnen und ihren Familien eine helfende Hand im Umgang mit der Krankheit zu reichen. Sporttrainer zeigen den Kindern, welche Bedeutung den Aspekten „Bewegung“ und „richtige Ernährung“ zukommt. Die Projektspende des LRGKF trägt somit sowohl zur Linderung von Beschwerden als auch zur Stärkung des Selbstbewusstsein bei.



“**Uns ist es wichtig, im Sinne unserer Firmenphilosophie – “More quality for your life” –**

**mit unserem Engagement die Zukunftsperspektiven für benachteiligte Kinder und Jugendliche zu verbessern. Wir bei LR übernehmen gesellschaftliche Verantwortung. Dies ist Teil unserer Unternehmenskultur. Die Spenden der Mitarbeiter, der Partner und des Unternehmens machen die wertvolle Hilfe in den Kinderhilfsprojekten erst möglich.**

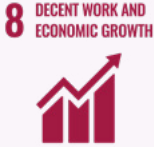

Kirsten Ueckmann, Vorstandsvorsitzende des LR Global Kids Fund e.V.

## ZIELE & ENGAGEMENT

SDG	THEMA	ZIELE / ENGAGEMENT	STAND / ERLÄUTERUNGEN
	Health Produkte	Naturgemäß liegt uns als Unternehmen in der Gesundheitsbranche die Gesundheit unserer Kunden, unserer Vertriebspartner und unserer Mitarbeiter am Herzen.	LR bietet ein umfangreiches Angebot an Produkten, die das Wohlbefinden und den Gesundheitszustand unterstützen. Darunter befindet sich ein großes Angebot an Aloe Vera Produkten sowie mit FiguActive auch eine ganze Produktreihe zum Gewichtsmanagement.
	Gesundheitsmanagement Mitarbeiter	Die physische und psychische Gesundheit unserer Mitarbeiter ist ein hohes Gut und sichert letztendlich auch die Leistungsfähigkeit der gesamten LR Gruppe.	LR bietet ein breites Angebot an Gesundheitsmaßnahmen, um einen nachhaltigen Beitrag zur Erhaltung der Gesundheit aller Mitarbeiter zu leisten. Neben regelmäßigen ärztlichen Sprechstunden vor Ort sowie Gripeschutzimpfungen, die zu 100 % von LR finanziert sind runden kostenlose Obst- und Wasserspender das Gesundheitsmanagement bei LR ab. Im Rahmen des Gesundheitsschutzes von Mitarbeitern am Arbeitsplatz werden regelmäßige arbeitsmedizinische Überprüfungen durchgeführt.
	Frauen in Führungspositionen	Chancengleichheit bei der Übernahme von Führungspositionen ist LR ein wichtiges Anliegen.	Unter den 220 Beschäftigten bei LR mit Führungsverantwortung befinden sich 104 Frauen, was einem Anteil von 47 % entspricht.



## ZIELE & ENGAGEMENT

SDG	THEMA	ZIELE / ENGAGEMENT	STAND / ERLÄUTERUNGEN
	Gesundheit und Sicherheit am Arbeitsplatz	Mit hohen Sicherheitsstandards und einem flächendeckenden Angebot an Sicherheitsschulungen soll die Zahl an Arbeitsunfällen weiterhin auf niedrigem Niveau gehalten werden.	Mit nur 28 bzw. 18 Arbeitsunfällen (darunter keine Arbeitsunfälle mit Todesfolge) in den Jahren 2021 und 2022 konnte LR dieses Ziel erfüllen. Es gilt das hohe Niveau der Sicherheitsstandards und der Sicherheitsschulungen beizubehalten und auf dem neuesten Stand zu halten.
	Ein Business Model für alle	Wir stehen zu Gleichberechtigung und Gleichbehandlung aller Menschen und leben das im Rahmen unserer großen LR Familie vor.	Wir bieten allen unseren Vertriebspartnern über unser Geschäftsmodell und unseren Marketingplan unabhängig von Alter, Geschlecht, Herkunft oder Sexualität die gleichen Verdienstmöglichkeiten, die gleichen Möglichkeiten auf zusätzliche Benefits wie zum Beispiel das Autokonzept und die Möglichkeit auf Zusammenarbeit und Anerkennung im Team.



# 03

## ÖKONOMISCH NACHHALTIG HANDELN

Ökonomisch nachhaltig handeln bedeutet für uns eine Art des Wirtschaftens, die auf einem fairen Umgang mit allen Beteiligten beruht. Sie zielt zudem auf eine wirtschaftlich langfristige und stabile Zukunftsperspektive ab.



## MENSCHENRECHTE & VERHALTENSKODEX

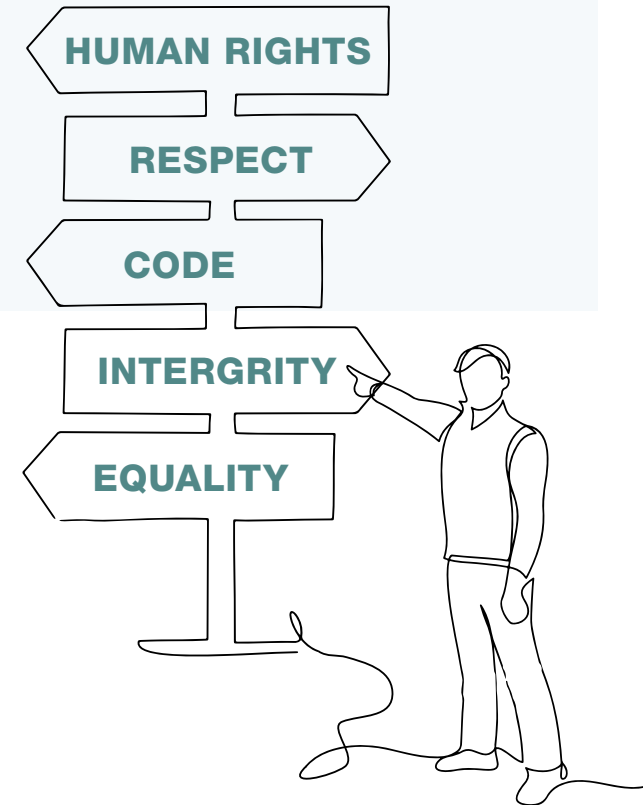
**Die Menschenrechte sind ein grundlegender Aspekt eines nachhaltigen und verantwortungsvollen unternehmerischen Handelns. Als LR Gruppe verpflichten wir uns zur Achtung und Förderung der Menschenrechte in allen unseren Betrieben, Prozessen und Lieferketten, was sich auch in unserem Verhaltenskodex (Code of Conduct) widerspiegelt.**

Unser Verhaltenskodex legt klare Standards und Erwartungen an das Verhalten unserer Mitarbeiter, Lieferanten und Partner fest und orientiert sich an der Allgemeinen Erklärung der Menschenrechte der Vereinten Nationen sowie an internationalen Arbeitsstandards wie der Erklärung der Internationalen Arbeitsorganisation (ILO) über grundlegende Prinzipien und Rechte bei der Arbeit.

Der Verhaltenskodex verlangt von allen Beteiligten, Gleichbehandlung ohne Diskriminierung,

Chancengleichheit, die stetige Beachtung aller Rechtsvorschriften national wie international inkl. fairer Geschäftspraktiken und Wettbewerbsregeln, Verhütung von Bestechung, Korruption und Geldwäsche sowie Integrität im Geschäftsverkehr. Außerdem verpflichten wir uns darin, die Rechte der Arbeitnehmer zu achten und sichere und gesunde Arbeitsbedingungen zu gewährleisten.

Wir haben Systeme eingeführt, die sicherstellen, dass unser Verhaltenskodex wirksam umgesetzt und überwacht wird. Dazu gehören regelmäßige Schulungen und die Kommunikation mit Mitarbeitern, Zulieferern und Partnern sowie regelmäßige Audits und Bewertungen unserer Betriebe und unserer Lieferkette. Wir behalten uns vor Beziehungen zu Lieferanten bei systematischen Fällen von Korruption und Bestechung sowie Nicht-Achtung von Menschenrechten oder unseres Verhaltenskodex im Allgemeinen abzubrechen. Dank sorgfältiger



Auswahl unserer Lieferanten und regelmäßigen Austausch inkl. Übergabe unseres Verhaltenskodex gab es im Jahr 2022 ebenso wie im Vorjahr keine Notwendigkeit eine Lieferantenbeziehung abzubrechen.

Insgesamt ist unser Verhaltenskodex ein wichtiges Instrument in unseren Bemühungen, die Menschenrechte in allen unseren Standorten und Lieferketten zu respektieren und zu fördern, und zeigt unser Engagement für verantwortungsvolle und nachhaltige Geschäftspraktiken.

## BETRIEBSRÄTE FEEDBACKKULTUR

**Am Headquarter-Standort Deutschland wurden in den Gesellschaften LR Global Holding GmbH, LR Health & Beauty Systems GmbH und LR Deutschland GmbH Betriebsräte etabliert, die in Zusammenarbeit einen Konzernbetriebsrat bilden. Diese dienen als eine Plattform für die Kommunikation und Zusammenarbeit zwischen Management und Mitarbeitern.**

Die Betriebsräte setzen sich aus gewählten Vertretern aus dem jeweiligen Unternehmen zusammen und haben die Aufgabe, die Interessen und Meinungen der Mitarbeiter zu verschiedenen Themen zu vertreten, darunter Themen wie Arbeitsbedingungen oder Aus- und Weiterbildung. Die Betriebsräte treffen sich regelmäßig mit der Geschäftsleitung, um diese und andere Fragen zu erörtern und um Feedback und Verbesserungsvorschläge zu geben.

Wir sind davon überzeugt, dass die Betriebsräte ein Schlüsselfaktor für die Förderung der Zufriedenheit, der Motivation und des Wohlbefindens der Mitarbeiter sowie für die Schaffung eines positiven und produktiven Arbeitsumfelds sind. Sie tragen auch dazu bei, dass unsere Geschäftspraktiken mit den Erwartungen und Bedürfnissen unserer Mitarbeiter übereinstimmen.

Neben dem Betriebsrat tauschen wir uns mit unseren Mitarbeitern auch durch regelmäßige Feedbacks aus und fördern eine offene und transparente Kommunikation über verschiedene Kanäle wie zum Beispiel unser Social Intranet. Wir sind davon überzeugt, dass diese wechselseitige Kommunikation für die Vertrauensbildung, die Zusammenarbeit und die Förderung von Nachhaltigkeit und verantwortungsvollen Geschäftspraktiken unerlässlich ist.

### Konzernbetriebsrat

als weitere Plattform für die Kommunikation und Zusammenarbeit zwischen Management und Mitarbeitern.



Betriebsrat der  
LR Global Holding GmbH



Betriebsrat der  
LR Health & Beauty  
Systems GmbH



Betriebsrat der  
LR Deutschland GmbH



## COMPLIANCE UMFANGREICHES REGELWERK

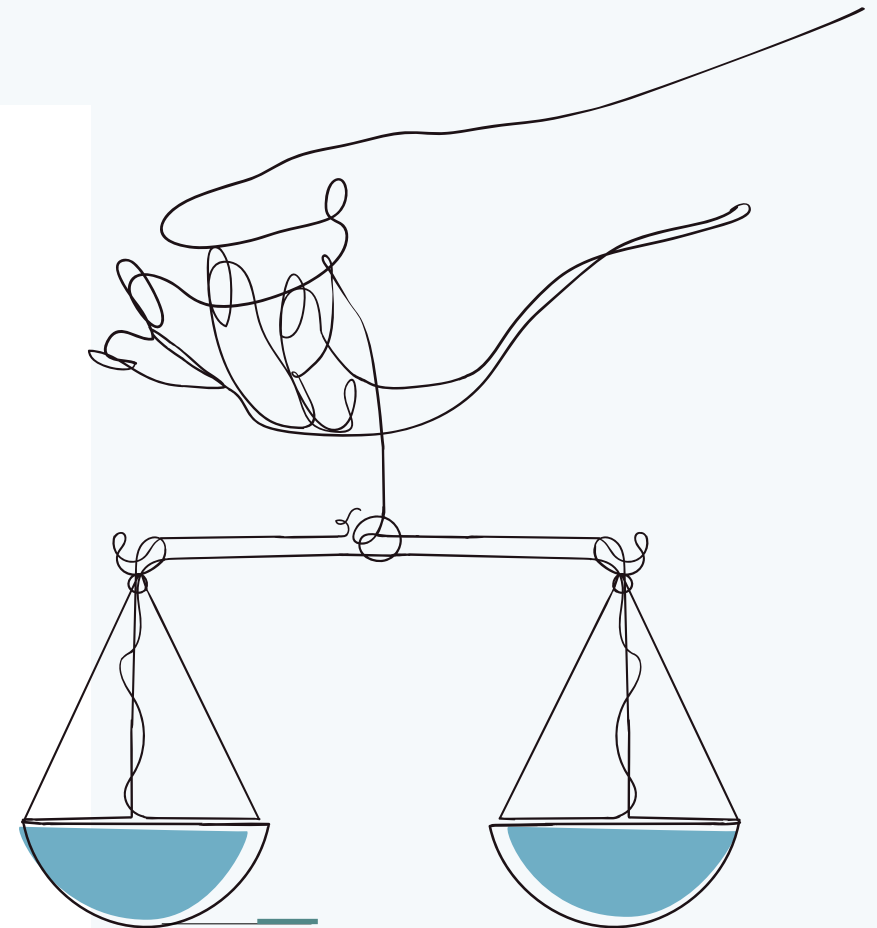
**Als Unternehmen verpflichten wir uns, unsere Geschäfte mit einem Höchstmaß an Integrität und in Übereinstimmung mit allen relevanten Gesetzen, Vorschriften und Standards zu führen. Um dies zu gewährleisten, haben wir ein umfassendes Compliance-Regelwerk etabliert.**

Dieses Regelwerk wird von einem Chief Compliance Officer (CCO) überwacht, der dafür verantwortlich ist, dass unsere Geschäftspraktiken mit allen einschlägigen Gesetzen und Vorschriften sowie unseren eigenen ethischen Standards im Einklang stehen. Der CCO wird von sogenannten Compliance Delegates unterstützt, die für die Umsetzung und Überwachung unserer Compliance-Richtlinien und -Verfahren in den verschiedenen Regionen zuständig sind. Alle Führungskräfte dienen im Unternehmen als „Compliance Botschafter“ und werden regelmäßig geschult, um diese Aufgabe für Ihre Abteilungen und Mitarbeiter zu übernehmen. Quartalsweise finden sogenannte Compliance-Committee-Meetings statt, in denen Vertreter aus den Bereichen Legal, Human Resources, Operations, Finance, Audit sowie der CCO und die Compliance Delegates sich zu aktuellen und allgemeinen Compliance Themen beraten. Darüber hinaus untersteht dem

CCO auch eine eigene Sales-Compliance-Abteilung, die sich speziell darauf konzentriert, dass unsere Vertriebspartner rechtliche Vorgaben sowie unsere eigenen ethischen Standards einhalten. Das Compliance Management System richtet sich an ISO 37302 aus und wurde von der TÜV Rheinland Cert GmbH zertifiziert.

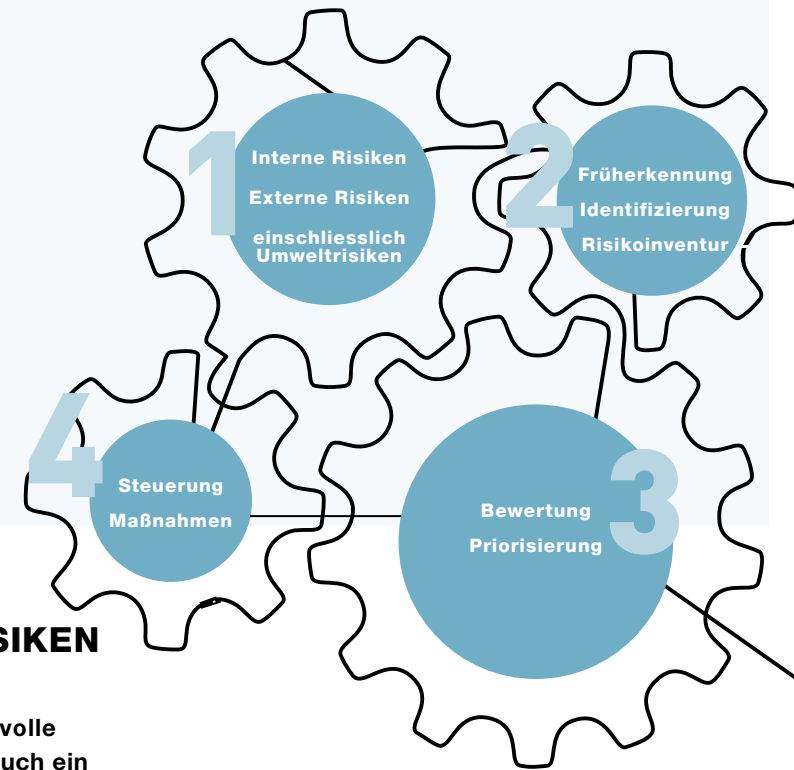
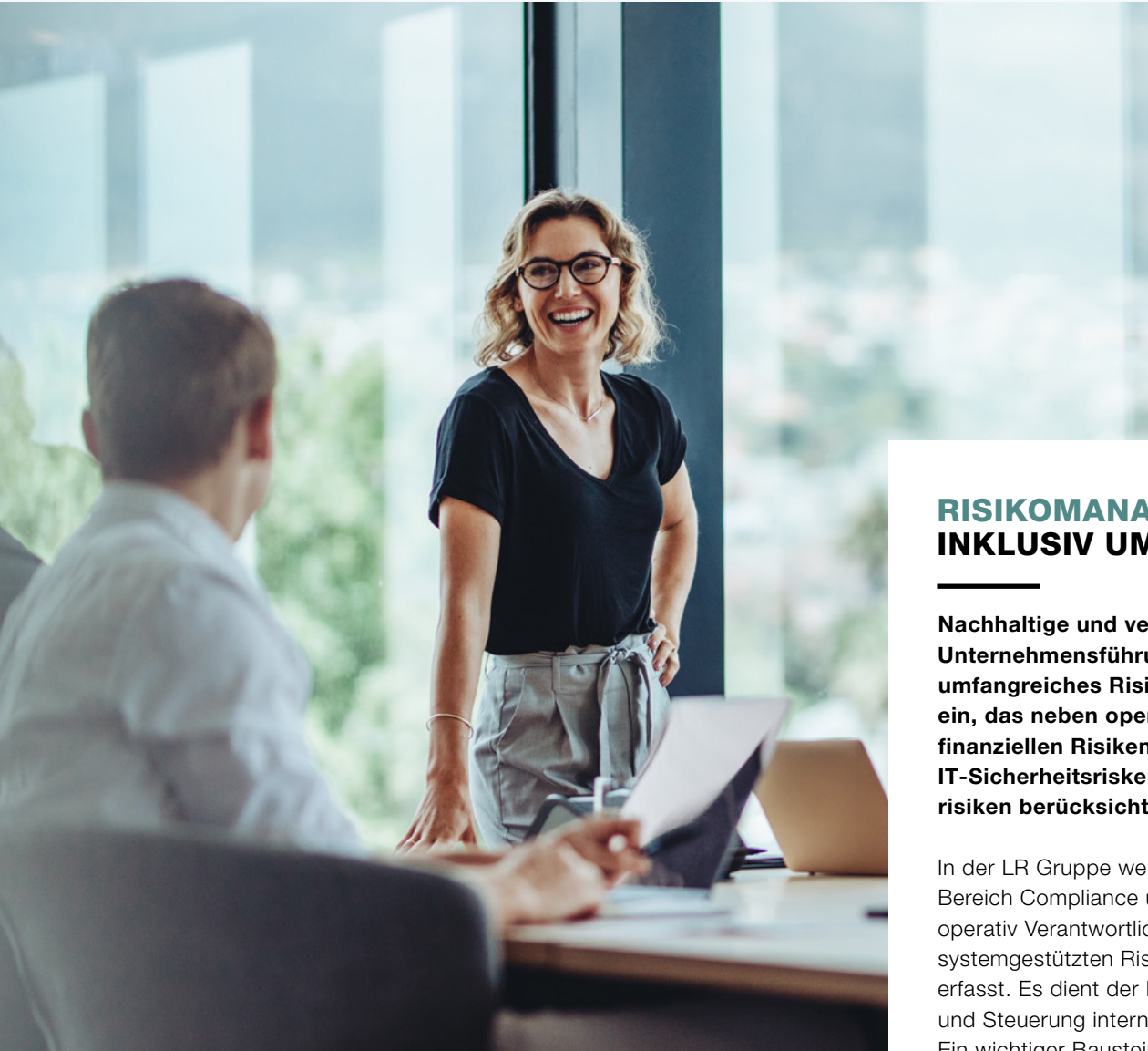
Um die Wirksamkeit unseres Compliance-Regelwerks zu gewährleisten, führen wir über eine eigene interne Audit-Abteilung regelmäßige Audits durch, bei denen die Wirksamkeit unserer Compliance-Richtlinien und -Verfahren im Headquarter und allen Tochtergesellschaften bewertet und optimierungsfähige Bereiche ermittelt werden.

Ein Whistleblower-System wurde bereits im Jahr 2021 eingerichtet und bietet unseren Mitarbeitern einen vertraulichen, sicheren und auf Wunsch auch anonymen Kanal, um mögliche Compliance-Verstöße zu melden. Wir nehmen alle Meldungen ernst, gehen ihnen gründlich nach und ergreifen geeignete Maßnahmen, um die festgestellten Probleme zu lösen. In den vergangenen beiden Jahren sind zwei bzw. sechs Meldungen eingegangen, die innerhalb der von der EU-Whistleblower-Richtlinie gesetzten Fristen, beantwortet und behandelt wurden.



## Compliance-Regelwerk

**Unterstützt das Unternehmen dabei, die Geschäfte mit einem Höchstmaß an Integrität und in Übereinstimmung mit allen relevanten Gesetzen, Vorschriften und Standards zu führen.**



## RISIKOMANAGEMENT INKLUSIV UMWELTRISIKEN

**Nachhaltige und verantwortungsvolle Unternehmensführung schließt auch ein umfangreiches Risikomanagementsystem ein, das neben operativen, juristischen, finanziellen Risiken und Markt- und IT-Sicherheitsrisiken auch explizit Umweltrisiken berücksichtigt<sup>1</sup>.**

In der LR Gruppe werden Risiken durch den Bereich Compliance und unter Einbindung der operativ Verantwortlichen im Rahmen eines systemgestützten Risikomanagementprozesses erfasst. Es dient der Früherkennung, Beurteilung und Steuerung interner und externer Risiken. Ein wichtiger Baustein ist die Risikoidentifizierung im Rahmen einer Risikoinventur, die jährlich die wesentlichen Risiken ermittelt. Darunter

befinden sich auch Umweltrisiken wie der Klimaeinfluss auf den Anbau bestimmter Rohstoffe, Veränderungen im Kundenverhalten und Kundenanforderungen, Klimaeinflüsse auf die weltweite Logistik und Transportkosten, mögliche Kosten für CO<sub>2</sub>-Emissionen oder neue bzw. geänderte Gesetzgebungen und Richtlinien. Nach Identifizierung, Gewichtung, Bewertung und Priorisierung werden die Risiken mit der Geschäftsführung und in den Aufsichtsratssitzungen der LR Health & Beauty SE als Muttergesellschaft der LR Global Holding GmbH besprochen und gegebenenfalls notwendige Steuerungsmaßnahmen beschlossen.

<sup>1</sup> Eine detaillierte Beschreibung der wichtigsten Risiken findet sich im Lagebericht des Geschäftsberichts 2022 der LR Gruppe; abrufbar auf [ir.lrworl.com](http://ir.lrworl.com)

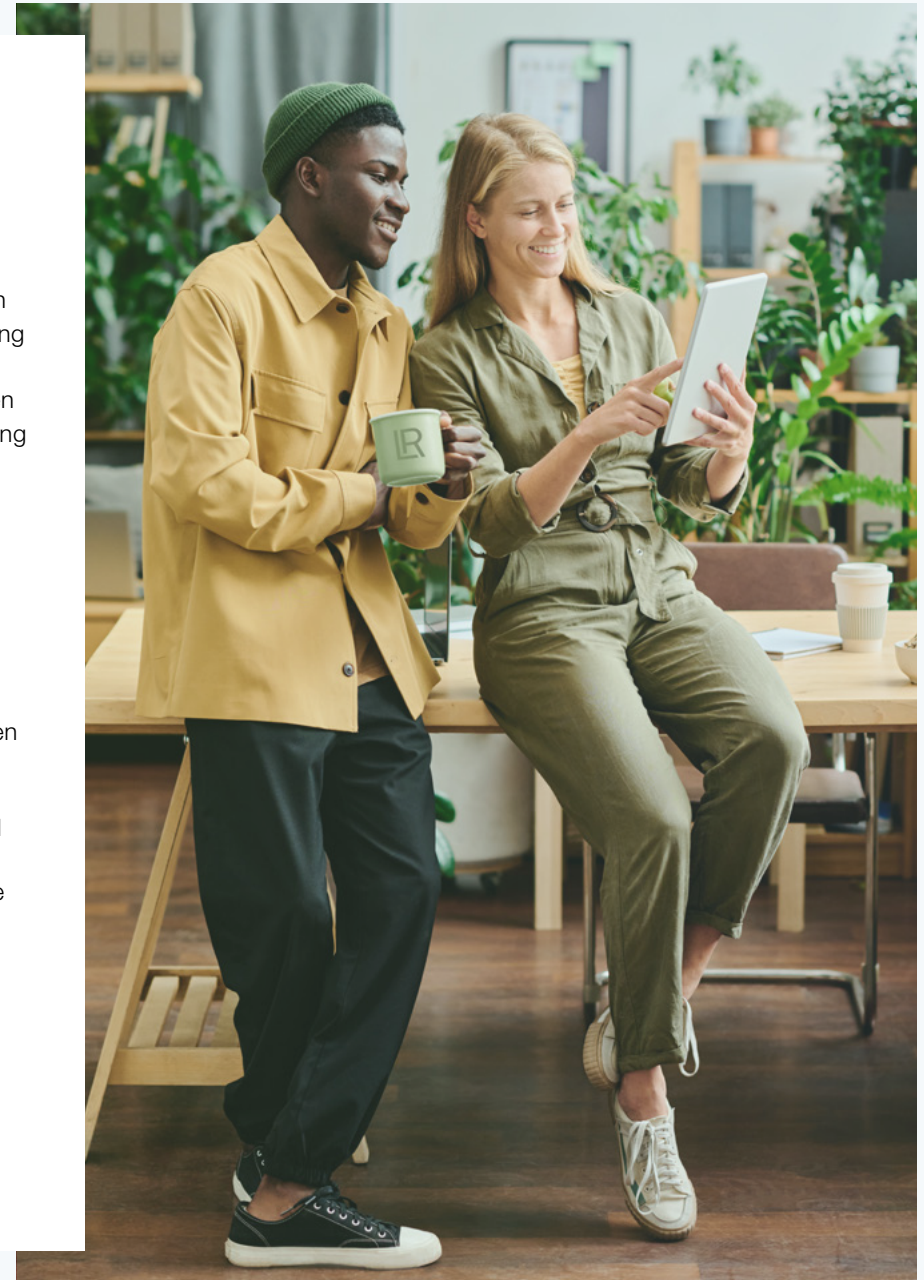
## NACHHALTIGKEIT IN DER UNTERNEHMENS- ORGANISATION

**Als LR Gruppe verpflichten wir uns zu einer nachhaltigen Unternehmensführung, die eine langfristige Wertschöpfung fördert und die verantwortungsvolle Führung unserer Geschäfte unterstützt.**

Zu diesem Zweck sind wir derzeit dabei, eine umfassende Nachhaltigkeitsstrategie zu entwickeln, um unsere Bemühungen und Aktivitäten noch zielgerichteter zu lenken. In der Vergangenheit war das Thema Nachhaltigkeit in unserem Unternehmen in den verschiedenen Abteilungen verankert. Dies hatte zur Folge, dass das Thema auch bisher bei allen Entscheidungen, Entwicklungen und Neuerungen bereits Berücksichtigung fand. Über ein jährliches Nachhaltigkeits-Reporting an unseren Investor Quadriga Capital wurden und werden die vielen Fortschritte und Einzelmaßnahmen, die LR umsetzt, nachverfolgt. Eine darüberhinausgehende allgemeine und umfassende Nachhaltigkeitsstrategie wird uns dabei helfen, unsere Nachhaltigkeitsaktivitäten noch gezielter in gewünschte Richtungen zu lenken und einzelne besondere wichtige Themen zu identifizieren und zu fokussieren. In einem ersten Schritt auf diesem Weg wurde bereits ein Nachhaltigkeitsverantwortlicher im Unternehmen installiert und die Ausarbeitung einer entsprechenden strategischen Implementierung beschlossen.

In Anerkennung der Bedeutung von ESG-Themen haben wir auch Nachhaltigkeitsziele in das Vergütungssystem unserer Geschäftsleitung aufgenommen. Auf diese Weise werden die Interessen unseres Führungsteams mit unseren umfassenderen Nachhaltigkeitszielen in Einklang gebracht und unser Engagement für die Einbeziehung von ESG-Überlegungen in unserer Geschäftsstrategie unterstrichen.

Wir sind davon überzeugt, dass nachhaltige Unternehmensführungspraktiken für den langfristigen Erfolg und die Nachhaltigkeit unseres Unternehmens von entscheidender Bedeutung sind, und wir sind bestrebt, unseren Ansatz in diesem Bereich kontinuierlich zu verbessern. Durch die Integration von ESG-Erwägungen in unsere Geschäftsstrategie und unsere Entscheidungsprozesse wollen wir Werte für unsere Stakeholder schaffen und die verantwortungsvolle Führung unseres Unternehmens unterstützen. Stakeholder schaffen und die verantwortungsvolle Führung unseres Unternehmens unterstützen.



## ZIELE & ENGAGEMENT

SDG	THEMA	ZIELE / ENGAGEMENT	STAND / ERLÄUTERUNGEN
	Menschenrechte/ Arbeitnehmerrechte	<p>Durch unseren Code of Conduct mit der Festlegung klarer Standards und Erwartungen an das Verhalten unserer Mitarbeiter und wichtiger Lieferanten, orientiert an der Allgemeinen Erklärung der Menschenrechte der Vereinten Nationen sowie an internationalen Arbeitsstandards wie der Erklärung der Internationalen Arbeitsorganisation (ILO) über grundlegende Prinzipien und Rechte bei der Arbeit und deren regelmäßige Kommunikation sollen Verstöße gegen diese grundlegend wichtigen Vorgaben verhindert werden.</p>	<p>In den Jahren 2021 und 2022 mussten weder arbeitsrechtliche Maßnahmen gegenüber Mitarbeitern noch Kündigungen von Lieferantenbeziehungen vollzogen werden, die durch Verstöße gegen unsere Standards und Erwartungen veranlasst waren.</p>
	Bekämpfung von Korruption	<p>Verhinderung von Korruption in allen Ebenen und allen Gesellschaften der LR Gruppe.</p>	<p>Über ein umfangreiches Compliance-Regelwerk, ein zertifiziertes Compliance Management System (nach ISO 37301), regelmäßiger Schulungen darüber sowie dessen Überwachung durch einen Chief Compliance Officer, mehrerer Compliance Delegates, regelmäßigen Compliance-Meetings und interner Audits schaffen wir alle Voraussetzungen, um Korruption bestmöglich vorzubeugen.</p>
	Whistleblower System	<p>Abbau möglicher Hemmnisse für Mitarbeiter zur Weitergabe von Hinweisen auf mögliche Compliance-Verstöße sowie Bearbeitung und Beantwortung aller eingehenden Hinweise innerhalb der von der EU-Whistleblower-Richtlinie gesetzten Fristen.</p>	<p>Angebot eines vertraulichen, sicheren und auf Wunsch anonymen Kanals für Mitarbeiter, um Hinweise auf mögliche Compliance-Verstöße zu melden wurde 2021 eingeführt. In 2021 und 2022 sind 2 bzw. 6 Hinweise über das System gemeldet worden, die alle in der vorgegebenen Frist bearbeitet und beantwortet werden konnten.</p>
	Anti-Diskriminierung	<p>Vorbeugung gegen Diskriminierung auf alle Ebenen und in allen Gesellschaften der LR Gruppe.</p>	<p>Auch hier spielt der Code of Conduct mit seinen klaren Verhaltensregeln eine wichtige Rolle. Darüber hinaus fördert LR den Austausch zwischen allen Mitarbeitern in 28 Ländern und 40 verschiedenen Nationalitäten zum Beispiel über ein Social Intranet, verschiedenste Länderübergreifende Meetings oder Onboarding- und Austauschprogramme und kann so Vorurteilen und Diskriminierung vorbeugen.</p>





# 04

## ESG IN ZAHLEN



## KPI'S ENVIRONMENTAL

	Unit	2021	2022
<b>WATER</b>			
<b>TOTAL WATER WITHDRAWN</b>	in m <sup>3</sup>	<b>22.594</b>	<b>18.788</b>
thereof total water consumed in production process	in m <sup>3</sup>	5.291	4.264
thereof total water discharged	in m <sup>3</sup>	17.303	14.525
<b>PAPER</b>			
<b>TOTAL PAPER USAGE</b>	in kg	<b>1.559.024</b>	<b>1.281.522</b>
<b>Paper product packaging</b>	in kg	<b>512.810</b>	<b>491.899</b>
<b>Catalogue and magazine paper</b>	in kg	<b>1.008.641</b>	<b>751.656</b>
thereof from certified sources (FSC™ / PEFC)	in kg	930.152	705.408
thereof from recycled materials	in kg	37.250	31.390
thereof from non-certified sources	in kg	41.240	14.858
<b>Other paper, e.g. copy paper</b>	in kg	<b>37.573</b>	<b>37.967</b>
thereof from certified sources (FSC™ / PEFC)	in kg	20.557	12.155
thereof from recycled materials	in kg	6.557	12.071
thereof from non-certified sources	in kg	10.459	13.740
<b>ENERGY</b>			
<b>TOTAL CONSUMPTION ELECTRICITY</b>	in kWh	<b>4.081.675</b>	<b>3.466.671</b>
thereof from renewable sources	in kWh	3.246.364	2.692.028
thereof from non-renewable sources	in kWh	835.311	774.643
<b>TOTAL CONSUMPTION GAS</b>	in kWh	<b>4.475.830</b>	<b>4.090.612</b>
thereof heating	in kWh	3.518.979	3.198.671
thereof for production process	in kWh	956.851	891.941

## KPI'S ENVIRONMENTAL

	Unit	2021	2022
<b>WASTE</b>			
<b>TOTAL WASTE PRODUCED</b>	<b>in tons</b>	<b>839</b>	<b>1.826</b>
thereof recycled	in tons	591	511
thereof composted	in tons	80	1.117
thereof incinerated or landfilled	in tons	168	198
<b>TRAVELLING</b>			
<b>Fuel combustion of LR owned vehicles</b>	<b>in litres</b>	<b>205.936</b>	<b>229.466</b>
thereof Petrol	in litres	128.125	152.924
thereof Diesel	in litres	77.812	76.542
<b>Charged electricity of LR owned vehicles</b>	<b>in kWh</b>	<b>35.519</b>	<b>51.010</b>
thereof at LR owned charging stations	in kWh	35.519	49.159
thereof at public charging stations	in kWh	0	1.851
<b>Employee business travel</b>	<b>in km</b>	<b>565.386</b>	<b>1.128.853</b>
thereof by car (not company cars)	in km	8.864	33.205
thereof by train	in km	48.478	79.151
thereof by airplane	in km	508.044	1.016.497
<b>Partner air travel to international conferences</b>	<b>in km</b>	<b>5.709</b>	<b>266.532</b>
<b>CARBON FOOTPRINT<sup>1</sup></b>			
<b>TOTAL CO<sub>2</sub> EMISSIONS</b>	<b>in tons CO<sub>2</sub></b>	<b>6.044</b>	<b>6.440</b>
thereof Scope 1	in tons CO <sub>2</sub>	529	583
thereof Scope 2	in tons CO <sub>2</sub>	1.344	1.275
thereof Scope 3 <sup>1</sup>	in tons CO <sub>2</sub>	4.172	4.581

<sup>1</sup> Berechnung der Klimabilanz / Scope 3 aktuell ohne vor- und nachgelagerte Lieferketten.



Environmental

Social

Governance

**KPI'S SOCIAL**

	Unit	2021	2022
<b>EMPLOYEES<sup>1</sup></b>			
<b>TOTAL EMPLOYEES (HEADCOUNT)</b>	<b>in HC</b>	<b>1.314</b>	<b>1.236</b>
thereof male	in HC	528	509
thereof female	in HC	786	727
thereof diverse	in HC	0	0
<b>TOTAL EMPLOYEES (FTE)</b>	<b>in FTE</b>	<b>1.175</b>	<b>1.107</b>
thereof male	in FTE	498	484
thereof female	in FTE	678	623
thereof diverse	in FTE	0	0
<b>Employment type: full-time</b>	<b>in HC</b>	<b>1.093</b>	<b>1.061</b>
<b>Employment type: part-time</b>	<b>in HC</b>	<b>221</b>	<b>175</b>
<b>Age group: &lt; 30 years</b>	<b>in HC</b>	<b>302</b>	<b>221</b>
<b>Age group: 30-39 years</b>	<b>in HC</b>	<b>394</b>	<b>383</b>
<b>Age group: 40-49 years</b>	<b>in HC</b>	<b>316</b>	<b>324</b>
<b>Age group: 50-59 years</b>	<b>in HC</b>	<b>221</b>	<b>215</b>
<b>Age group: &gt; 59 years</b>	<b>in HC</b>	<b>81</b>	<b>93</b>
<b>Global average age of employees</b>	<b>in years</b>	<b>40</b>	<b>41</b>
<b>Job position: Managing Directors</b>	<b>in HC</b>	<b>3</b>	<b>3</b>
thereof male	in HC	3	3
thereof female	in HC	0	0
thereof diverse	in HC	0	0
<b>Job position: VPs</b>	<b>in HC</b>	<b>10</b>	<b>10</b>
thereof male	in HC	6	6
thereof female	in HC	4	4
thereof diverse	in HC	0	0

<sup>1</sup> Alle Angaben als Stichtagswerte per 31.12.2021 bzw. 31.12.2022



Environmental

Social

Governance

**KPI'S SOCIAL**

	Unit	2021	2022
<b>Job position: Head-Ofs / Manager and other executives</b>	<b>in HC</b>	<b>230</b>	<b>207</b>
thereof male	in HC	119	107
thereof female	in HC	111	100
thereof diverse	in HC	0	0
<b>Departments: Administration</b>	<b>in FTE</b>	<b>267</b>	<b>248</b>
thereof male	in FTE	n.a	131
thereof female	in FTE	n.a	116
thereof diverse	in FTE	n.a	0
<b>Departments: Sales</b>	<b>in FTE</b>	<b>250</b>	<b>233</b>
thereof male	in FTE	n.a	61
thereof female	in FTE	n.a	172
thereof diverse	in FTE	n.a	0
<b>Departments: Marketing</b>	<b>in FTE</b>	<b>89</b>	<b>84</b>
thereof male	in FTE	n.a	17
thereof female	in FTE	n.a	67
thereof diverse	in FTE	n.a	0
<b>Departments: Operations</b>	<b>in FTE</b>	<b>569</b>	<b>543</b>
thereof male	in FTE	n.a	274
thereof female	in FTE	n.a	268
thereof diverse	in FTE	n.a	0
<b>Global avg. Tendure of employees</b>	<b>in years</b>	<b>7,4</b>	<b>8,4</b>
<b>Number of nationalities represented in our global workforce</b>	<b>in numbers</b>	<b>44</b>	<b>40</b>
<b>Number of apprentices</b>	<b>in HC</b>	<b>16</b>	<b>14</b>
Apprentices takeover rate	in %	100,0%	74,3%
<b>Number dual students</b>	<b>in HC</b>	<b>2</b>	<b>4</b>
<b>Number of trainees</b>	<b>in HC</b>	<b>10</b>	<b>5</b>
Trainees takeover rate	in %	n.a.	85,7%

## KPI'S SOCIAL

	Unit	2021	2022
<b>OCCUPATIONAL HEALTH AND SAFETY</b>			
<b>Recordable work-related injuries</b>	<b>in numbers</b>	<b>28</b>	<b>17</b>
thereof Operations	in numbers	21	13
thereof Non-Operations	in numbers	7	4
<b>Illness time of employees</b>	<b>in hours</b>	<b>137.912</b>	<b>161.416</b>
thereof Operations	in hours	91.286	108.297
thereof Non-Operations	in hours	46.626	53.120
<b>Occupational injuries time</b>	<b>in hours</b>	<b>2.145</b>	<b>842</b>
thereof Operations	in hours	1.440	620
thereof Non-Operations	in hours	705	222
<b>Total absenteeism time</b>	<b>in hours</b>	<b>514.492</b>	<b>515.330</b>
thereof Operations	in hours	266.763	271.140
thereof Non-Operations	in hours	247.730	244.189
<b>Fatalities as a result of work-related injury</b>	<b>in numbers</b>	<b>0</b>	<b>0</b>
thereof Operations	in numbers	0	0
thereof Non-Operations	in numbers	0	0
<b>CHARITY</b>			
<b>TOTAL AMOUNT RAISED FOR CHARITY PROJECTS</b>	<b>in EUR</b>	<b>530.160</b>	<b>572.436</b>
thereof LRGKF	in EUR	523.578	567.996
<b>Number of LRGKF members</b>	<b>in HC</b>	<b>1.613</b>	<b>1.355</b>
<b>Number of supported projects by LRGKF</b>	<b>in numbers</b>	<b>17</b>	<b>18</b>



**KPI'S GOVERNANCE**

	Unit	2021	2022
<b>HUMAN RIGHTS AND CODE OF CONDUCT</b>			
<b>Business relationships with suppliers terminated due to human rights breaches or systematic cases of corruption and / or bribery</b>	in numbers	0	0
<b>Signatures of the Code-of-Conduct by suppliers</b>	in numbers	27	27
<b>WORKS COUNCIL</b>			
<b>Number of works councils</b>	in numbers	2	4
<b>Members of works councils</b>	in numbers	17	27
<b>COMPLIANCE</b>			
<b>1st and 2nd management levels completed the compliance training</b>	in numbers	34	34
<b>Quota of 1st and 2nd management levels completed the compliance training</b>	in %	97,0%	100,0%
<b>Number of whistleblower notices</b>	in numbers	2	6
thereof answered / processed within 3 months	in numbers	2	6

